



ΚΥΠΡΙΑΚΗ ΔΗΜΟΚΡΑΤΙΑ
ΥΠΟΥΡΓΕΙΟ ΟΙΚΟΝΟΜΙΚΩΝ



ΣΤΑΤΙΣΤΙΚΗ ΥΠΗΡΕΣΙΑ

ΑΠΟΓΡΑΦΗ ΠΛΗΘΥΣΜΟΥ 2011

ΤΟΜΟΣ II

ΝΟΙΚΟΚΥΡΙΑ ΚΑΙ ΟΙΚΙΣΤΙΚΕΣ ΜΟΝΑΔΕΣ

Πληθυσμιακές Στατιστικές • Σειρά I • Αρ. Έκθεσης 22

ISBN: 978-9963-34-435-2

© *Copyright: 2015 Κυπριακή Δημοκρατία/Republic of Cyprus*

Αναδημοσίευση επιτρέπεται με την προϋπόθεση ότι θ' αναφέρεται η πηγή. Quotations are permitted on the condition that the source is stated.

ΠΡΟΛΟΓΟΣ

Η Απογραφή Πληθυσμού 2011 είχε σκοπό την καταγραφή του συνόλου του πληθυσμού, των νοικοκυριών, και των κατοικιών και τη συλλογή πληροφοριών για τα δημογραφικά και κοινωνικά χαρακτηριστικά του πληθυσμού και των νοικοκυριών, για το μέγεθος και τις ανέσεις των κατοικιών και για τη γεωγραφική τους κατανομή. Οι πληροφορίες αυτές δύναται να καταστούν χρήσιμες στη μελέτη διαφόρων κοινωνικο-οικονομικών θεμάτων για σκοπούς προγραμματισμού και χάραξης πολιτικής.

Η Απογραφή Πληθυσμού διενεργήθηκε από τη Στατιστική Υπηρεσία και κάλυψε τις ελεύθερες περιοχές της Κύπρου.

Τα αποτελέσματα της Απογραφής Πληθυσμού παρουσιάζονται στους εξής δύο τόμους:

Τόμος I: Γενικά Δημογραφικά Χαρακτηριστικά, Μετανάστευση και Εργατικό Δυναμικό
Τόμος II: Νοικοκυριά και Οικιστικές Μονάδες

Ο παρών τόμος περιλαμβάνει αναλυτικά στοιχεία για τις κατοικίες (κατοικημένες και σύνολο), για τα νοικοκυριά και για τους οικογενειακούς πυρήνες που έχουν καταγραφεί κατά επαρχία και αστική/αγροτική περιοχή. Η έκθεση ετοιμάστηκε από την κ. Γεωργία Ιωάννου του Τομέα Δημογραφίας, Κοινωνικών Στατιστικών και Τουρισμού, υπό την καθοδήγηση της κας Κούλιας Ονησιφόρου, προϊσταμένης του Τομέα.

Εκφράζω τις ειλικρινείς μου ευχαριστίες προς το προσωπικό της Απογραφής και ιδιαίτερα στην κα Δώρα Κυριακίδου, Πρώτη Λειτουργό Στατιστικής, που είχε την ευθύνη της οργάνωσης της Απογραφής, και στον κ. Κώστα Διαμαντίδη, Ανώτερο Λειτουργό Στατιστικής, για τη γενική εποπτεία του ηλεκτρονικού συστήματος, καθώς επίσης και στους υπεύθυνους Λειτουργούς Απογραφής στα Επαρχιακά Γραφεία, κ. Κούλια Ονησιφόρου, κ. Λουκία Μακρή, κ. Δήμητρα Κώστα και κ. Ανδρέα Χαραλάμπους, καθώς και όλους τους βοηθούς Επαρχιακούς Λειτουργούς, για την εργατικότητα και αφοσίωση που επέδειξαν στην εκτέλεση των καθηκόντων τους. Ευχαριστώ επίσης όλους τους περιφερειακούς επιθεωρητές και απογραφείς για τις προσπάθειες που κατέβαλαν και για τη συμβολή τους στην επιτυχία της Απογραφής. Απευθύνω επίσης ευχαριστίες στους κ. Κώστα Διαμαντίδη και Ιωάννη Καρασιαλή για την προσφορά τους στην ετοιμασία των προδιαγραφών και στην ομαλή λειτουργία του συστήματος καταχώρησης των στοιχείων. Τέλος ευχαριστώ την κ. Γεωργία Ιωάννου για την ανάλυση και επεξεργασία των στοιχείων και για την πινακοποίηση των αποτελεσμάτων.

Γιώργος Χρ. Γεωργίου
Διευθυντής
Στατιστικής Υπηρεσίας

Οκτώβριος 2015

ΣΥΝΟΠΤΙΚΑ ΑΠΟΤΕΛΕΣΜΑΤΑ

Η έκθεση αυτή παρουσιάζει στατιστικά στοιχεία για τα νοικοκυριά και τις κατοικίες κατά επαρχία και αστική/αγροτική περιοχή όπως αυτά προκύπτουν από την Απογραφή Πληθυσμού 2011. Η Απογραφή κάλυψε όλες τις περιοχές που ελέγχει το Κράτος και η ημερομηνία αναφοράς των στοιχείων είναι η 1^η Οκτωβρίου 2011.

Τα κύρια αποτελέσματα που παρουσιάζονται στην έκθεση είναι τα ακόλουθα:

- Το σύνολο των κατοικιών που καταγράφηκαν, κατοικημένες και μη, ανήλθε σε 433.212 (263.971 στις αστικές περιοχές και 169.241 στις αγροτικές περιοχές).
- Από το σύνολο των 431.059 κανονικών κατοικιών, 172.944 (ή ποσοστό 40,1%) ήταν μονοκατοικίες.
- Οι κατοικημένες κατοικίες ως τόπος συνήθους διαμονής ανήλθαν σε 299.275. Από αυτές, οι κανονικές κατοικίες ήταν 297.122. Ο μέσος αριθμός δωματίων ανά κατοικημένη κατοικία που χρησιμοποιείται για σκοπούς κατοίκησης ήταν 5,03 δωμάτια, ενώ ο μέσος αριθμός προσώπων ανά δωμάτιο ήταν 0,56 πρόσωπα.
- Σχεδόν όλες οι κατοικημένες κανονικές κατοικίες έχουν κουζίνα (98,4%), παροχή νερού (99,0%), ευρωπαϊκό αποχωρητήριο (98,9%) και μπάνιο ή ντους (98,8%).
- Για τη θέρμανση των κατοικημένων κανονικών κατοικιών χρησιμοποιείται κατά κύριο λόγο η κεντρική θέρμανση με ποσοστό 31,7% και ακολουθούσαν οι συσκευές κλιματισμού ζεστού αέρος με ποσοστό 29,8%.
- Τα νοικοκυριά που έχουν καταγραφεί ανήλθαν σε 303.242 ενώ το μέσο μέγεθος νοικοκυριού ήταν στα 2,76 πρόσωπα.
- Από τα νοικοκυριά που διέμεναν σε κανονικές κατοικίες, ποσοστό 68,2% διέμεναν σε ιδιόκτητη και 19,5% σε ενοικιαζόμενη κατοικία.
- Η πλειοψηφία των νοικοκυριών (72,4%) ήταν νοικοκυριά με έναν οικογενειακό πυρήνα, 20,8% ήταν νοικοκυριά ενός προσώπου και 2,3% ήταν νοικοκυριά με δύο ή περισσότερες οικογένειες.

ΠΕΡΙΕΧΟΜΕΝΑ

ΠΡΟΛΟΓΟΣ	3
ΣΥΝΟΠΤΙΚΑ ΑΠΟΤΕΛΕΣΜΑΤΑ	4
ΠΕΡΙΕΧΟΜΕΝΑ	5
1. ΕΙΣΑΓΩΓΗ	7
1.1 Σκοπός της Απογραφής.....	7
1.2 Ημερομηνία αναφοράς.....	7
1.3 Κάλυψη	7
1.4 Μονάδες Καταγραφής.....	8
2. ΚΥΡΙΟΤΕΡΑ ΑΠΟΤΕΛΕΣΜΑΤΑ.....	9
2.1 Κατοικίες	9
2.2 Κανονικές κατοικίες.....	9
2.3 Τύπος κτιρίου	10
2.4 Κατοικημένες και μη κατοικημένες κατοικίες	12
2.5 Μέγεθος κατοικίας.....	15
2.6 Ανέσεις κατοικημένων κανονικών κατοικιών	15
2.7 Ενοίκιο.....	16
2.8 Καθεστώς ενοίκησης των νοικοκυριών	16
2.9 Νοικοκυριά.....	18
2.10 Τύπος νοικοκυριού	20
2.11 Μέγεθος νοικοκυριού.....	21
3. ΣΥΓΚΡΙΤΙΚΟΙ ΠΙΝΑΚΕΣ ΣΤΙΣ ΑΠΟΓΡΑΦΕΣ 2001 ΚΑΙ 2011	22
ΠΙΝΑΚΑΣ Ι. ΚΑΤΟΙΚΙΕΣ ΚΑΤΑ ΕΙΔΟΣ, ΚΑΤΟΙΚΗΜΕΝΕΣ ΚΑΙ ΜΗ, ΚΑΤΑ ΕΠΑΡΧΙΑ ΚΑΙ ΑΣΤΙΚΗ/ΑΓΡΟΤΙΚΗ ΠΕΡΙΟΧΗ ΣΤΙΣ ΑΠΟΓΡΑΦΕΣ 2001 ΚΑΙ 2011	23
ΠΙΝΑΚΑΣ ΙΙ. ΚΑΤΟΙΚΙΕΣ, ΚΑΤΟΙΚΗΜΕΝΕΣ ΚΑΤΟΙΚΙΕΣ, ΚΑΝΟΝΙΚΕΣ ΚΑΤΟΙΚΙΕΣ ΚΑΙ ΚΑΤΟΙΚΗΜΕΝΕΣ ΚΑΝΟΝΙΚΕΣ ΚΑΤΟΙΚΙΕΣ ΚΑΤΑ ΕΠΑΡΧΙΑ ΚΑΙ ΑΣΤΙΚΗ/ΑΓΡΟΤΙΚΗ ΠΕΡΙΟΧΗ ΣΤΙΣ ΑΠΟΓΡΑΦΕΣ 2001 ΚΑΙ 2011	24
ΠΙΝΑΚΑΣ ΙΙΙ. ΜΗ ΚΑΤΟΙΚΗΜΕΝΕΣ (ΚΑΝΟΝΙΚΕΣ) ΚΑΤΟΙΚΙΕΣ ΚΑΤΑ ΕΠΑΡΧΙΑ ΚΑΙ ΑΣΤΙΚΗ/ΑΓΡΟΤΙΚΗ ΠΕΡΙΟΧΗ ΣΤΙΣ ΑΠΟΓΡΑΦΕΣ 2001 ΚΑΙ 2011	25

	ΠΙΝΑΚΑΣ ΙV. ΚΑΝΟΝΙΚΕΣ ΚΑΤΟΙΚΙΕΣ, ΚΑΤΟΙΚΗΜΕΝΕΣ ΚΑΙ ΜΗ, ΚΑΤΑ ΤΥΠΟ ΚΤΙΡΙΟΥ, ΕΠΑΡΧΙΑ ΚΑΙ ΑΣΤΙΚΗ/ΑΓΡΟΤΙΚΗ ΠΕΡΙΟΧΗ ΣΤΙΣ ΑΠΟΓΡΑΦΕΣ 2001 ΚΑΙ 2011.....	26
	ΠΙΝΑΚΑΣ V. ΚΑΤΟΙΚΗΜΕΝΕΣ ΚΑΝΟΝΙΚΕΣ ΚΑΤΟΙΚΙΕΣ, ΝΟΙΚΟΚΥΡΙΑ, ΠΡΟΣΩΠΑ ΚΑΙ ΑΝΕΣΕΙΣ ΚΑΤΟΙΚΙΑΣ ΚΑΤΑ ΕΠΑΡΧΙΑ ΚΑΙ ΑΣΤΙΚΗ/ΑΓΡΟΤΙΚΗ ΠΕΡΙΟΧΗ ΣΤΙΣ ΑΠΟΓΡΑΦΕΣ 2001 ΚΑΙ 2011.....	27
	ΠΙΝΑΚΑΣ VI. ΝΟΙΚΟΚΥΡΙΑ ΚΑΤΑ ΕΠΑΡΧΙΑ ΚΑΙ ΑΣΤΙΚΗ/ΑΓΡΟΤΙΚΗ ΠΕΡΙΟΧΗ ΣΤΙΣ ΑΠΟΓΡΑΦΕΣ 2001 ΚΑΙ 2011	28
	ΠΙΝΑΚΑΣ VII. ΝΟΙΚΟΚΥΡΙΑ ΚΑΤΑ ΜΕΓΕΘΟΣ, ΕΠΑΡΧΙΑ ΚΑΙ ΑΣΤΙΚΗ/ΑΓΡΟΤΙΚΗ ΠΕΡΙΟΧΗ ΣΤΙΣ ΑΠΟΓΡΑΦΕΣ 2001 ΚΑΙ 2011	29
4.	ΑΝΑΛΥΤΙΚΟΙ ΠΙΝΑΚΕΣ	31
5.	ΜΕΘΟΔΟΛΟΓΙΚΟ ΣΗΜΕΙΩΜΑ	33

1. ΕΙΣΑΓΩΓΗ

1.1 Σκοπός της Απογραφής

Η Απογραφή Πληθυσμού 2011 διενεργήθηκε από τη Στατιστική Υπηρεσία Κύπρου και αποσκοπούσε στην καταγραφή του συνόλου του πληθυσμού, των νοικοκυριών και των κατοικιών και τη συλλογή πληροφοριών για τα δημογραφικά και κοινωνικά χαρακτηριστικά του πληθυσμού και των νοικοκυριών, για το μέγεθος και τις ανέσεις των κατοικιών και για τη γεωγραφική τους κατανομή. Η Απογραφή κάλυψε την ελεγχόμενη από το Κράτος περιοχή της Κύπρου. Οι πληροφορίες αυτές κρίνονται απαραίτητες για τη διαμόρφωση της κυβερνητικής πολιτικής, τον προγραμματισμό και τη διοίκηση. Πιο συγκεκριμένα, η Απογραφή είναι η κύρια πηγή στατιστικών πληροφοριών για σκοπούς χάραξης πολιτικής σε τομείς όπως η παιδεία, η εργασία, η στέγαση, η αγροτική ανάπτυξη κλπ.

1.2 Ημερομηνία αναφοράς

Η ημερομηνία αναφοράς των στοιχείων της Απογραφής ήταν η 1^η Οκτωβρίου 2011.

1.3 Κάλυψη

Κατά γενικό κανόνα, η Απογραφή κάλυψε όλα τα άτομα κάθε ηλικίας και φύλου που είχαν ως συνήθη διαμονή τους την Κύπρο την 1^η Οκτωβρίου 2011. Σύμφωνα με τον πιο πάνω κανόνα, η Απογραφή κάλυψε:

- Όλα τα άτομα, μέλη κάθε νοικοκυριού, συμπεριλαμβανομένων και εκείνων που πιθανόν να απουσίαζαν προσωρινά στο εξωτερικό κατά την ημερομηνία αναφοράς.
- Ξένους υπηκόους που διέμεναν στην Κύπρο για περίοδο πάνω από ένα χρόνο ή εκείνους που είχαν έρθει πρόσφατα και είχαν πρόθεση να διαμείνουν στην Κύπρο για περίοδο πέραν των 12 μηνών.
- Όλα τα άτομα που διέμεναν σε ιδρύματα ή είχαν πρόθεση να διαμείνουν εκεί για περίοδο τουλάχιστον ενός χρόνου.

Η Απογραφή κατέγραψε επίσης τους χώρους διαμονής:

- Όλες τις κανονικές κατοικίες (π.χ. σπίτια και διαμερίσματα), είτε κατοικούνταν είτε ήταν κενές.
- Όλες τις μη κανονικές κατοικίες (π.χ. παράγκες και άλλες πρόχειρες κατοικίες) δεδομένου ότι χρησιμοποιούνταν ως χώροι συνήθους διαμονής κατά την ημερομηνία αναφοράς της Απογραφής.
- Τουριστικά διαμερίσματα που δεν ήταν αναγνωρισμένα από τον Κυπριακό Οργανισμό Τουρισμού.
- Δωμάτια σε ξενοδοχεία, οικοτροφεία και τουριστικά διαμερίσματα τα οποία ενοικιάζονταν και χρησιμοποιούνταν ως τόπος συνήθους διαμονής κατά την ημερομηνία αναφοράς της Απογραφής.

Η Απογραφή δεν κάλυψε:

- Οικιστικές μονάδες που αρχικά είχαν κτιστεί για σκοπούς κατοίκησης αλλά κατά την ημερομηνία αναφοράς της Απογραφής χρησιμοποιούνταν εξ ολοκλήρου για μη οικιστικούς σκοπούς.
- Οικιστικές μονάδες που βρίσκονταν υπό κατασκευή και δεν είχαν ολοκληρωθεί μέχρι την 1^η Οκτωβρίου 2011.
- Πρόχειρες οικιστικές μονάδες που δεν χρησιμοποιούνταν για σκοπούς κατοίκησης κατά την ημερομηνία αναφοράς της Απογραφής.
- Άλλες οικιστικές μονάδες που δεν σχεδιάστηκαν για κατοίκηση και οι οποίες κατά την ημερομηνία αναφοράς της Απογραφής δεν χρησιμοποιούνταν ως συνήθης τόπος διαμονής.

1.4 Μονάδες Καταγραφής

Τέσσερις ήταν οι μονάδες καταγραφής που χρησιμοποιήθηκαν στην Απογραφή: οι Κατοικίες, τα Νοικοκυριά, τα Πρόσωπα σε Νοικοκυριά και τα Πρόσωπα σε Ιδρύματα.

2. ΚΥΡΙΟΤΕΡΑ ΑΠΟΤΕΛΕΣΜΑΤΑ

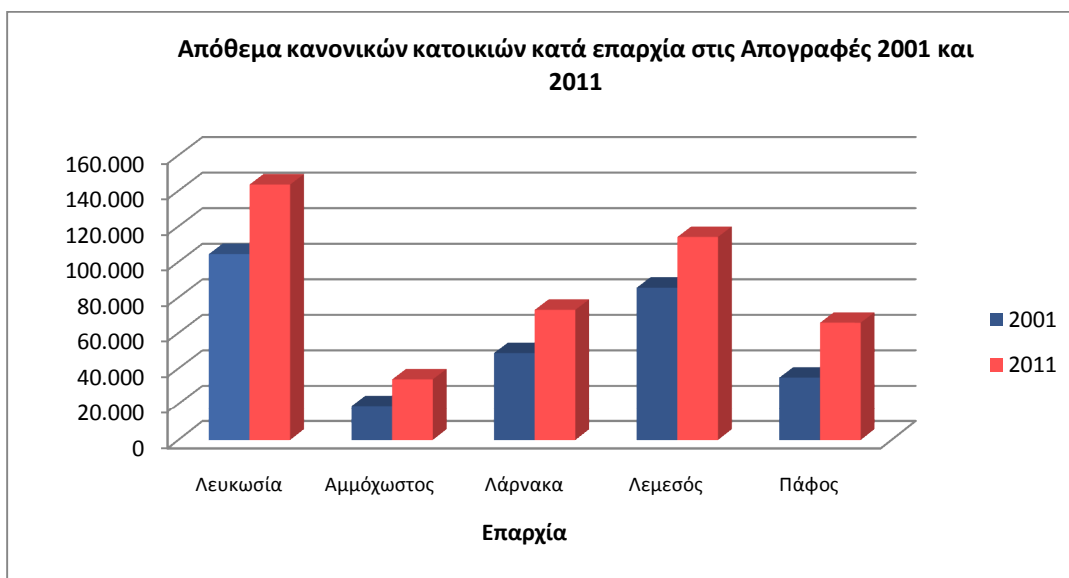
Η έκθεση αυτή παρουσιάζει τα αποτελέσματα της Απογραφής Πληθυσμού 2011 που αναφέρονται στα νοικοκυριά και στις οικιστικές μονάδες.

Τα κύρια αποτελέσματα είναι τα ακόλουθα:

2.1 Κατοικίες

Συνολικά καταγράφηκαν 433.212 κατοικίες. Από αυτές οι 431.059 (ή ποσοστό 99,5%) ήταν κανονικές κατοικίες, 1.715 ήταν κατοικίες πρόχειρης κατασκευής ή άλλες οικιστικές μονάδες που δεν κτίστηκαν για σκοπούς κατοίκησης, ενώ 438 ήταν συλλογικές κατοικίες. Οι αντίστοιχοι αριθμοί για το 2001, κατά την προηγούμενη Απογραφή Πληθυσμού, ήταν σύνολο κατοικιών 293.985, κανονικές κατοικίες 292.934, κατοικίες πρόχειρης κατασκευής και άλλες οικιστικές μονάδες 795 και οι συλλογικές κατοικίες ήταν 256.

ΔΙΑΓΡΑΜΜΑ 1. ΑΠΟΘΕΜΑ ΚΑΝΟΝΙΚΩΝ ΚΑΤΟΙΚΩΝ ΚΑΤΑ ΕΠΑΡΧΙΑ ΣΤΙΣ ΑΠΟΓΡΑΦΕΣ 2001 ΚΑΙ 2011



2.2 Κανονικές κατοικίες

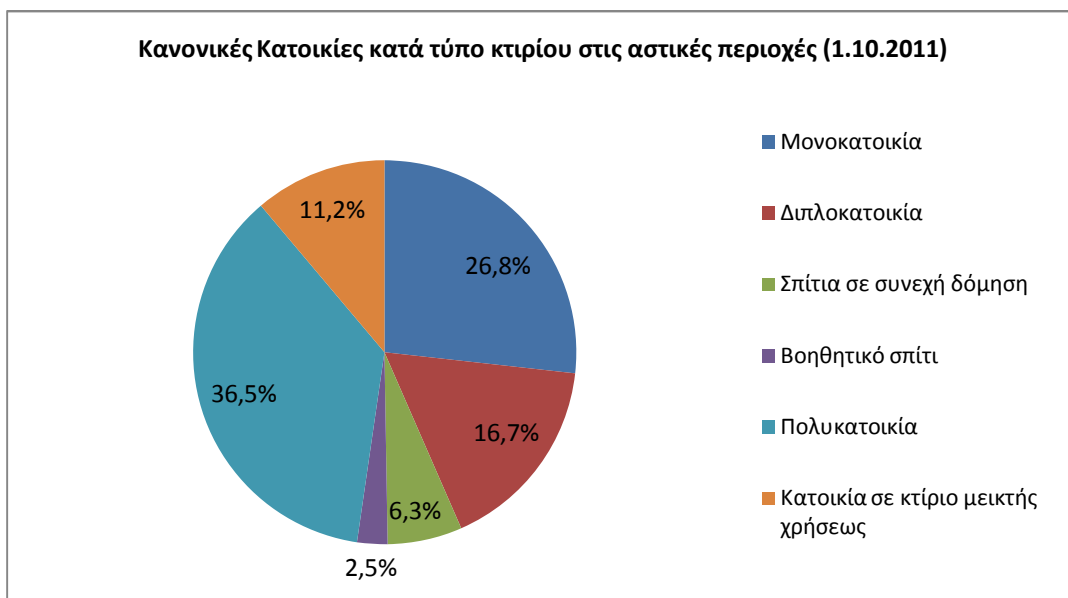
Από τις 431.059 κανονικές κατοικίες που καταγράφηκαν, οι 143.670 ή ποσοστό 33,3% καταγράφηκαν στην επαρχία Λευκωσίας, οι 114.221 ή 26,5% στην επαρχία Λεμεσού, οι 73.189 ή 17,0% στην επαρχία Λάρνακας, 65.923 ή 15,3% στην επαρχία Πάφου και 34.056 ή 7,9% στην επαρχία Αμμοχώστου. Η αύξηση στο απόθεμα των κανονικών κατοικιών ανάμεσα στις δύο τελευταίες Απογραφές (του 2011 και του 2001) ήταν 47,2% στο σύνολο, ενώ στις αστικές περιοχές η αύξηση ήταν 39,4% και στις αγροτικές περιοχές ήταν 61,2%. Η πιο μεγάλη αύξηση

στο απόθεμα των κανονικών κατοικιών καταγράφηκε στην επαρχία Πάφου με 88,3% και ιδιαίτερα στην αγροτική της περιοχή όπου η αύξηση ήταν 95,6%, ενώ 83,5% ήταν η αύξηση στην αστική της περιοχή. Ακολουθεί η επαρχία Αμμοχώστου με 80,2%, η επαρχία Λάρνακας με 49,8% (29,3% στις αστικές και 83,3% στις αγροτικές περιοχές), η επαρχία Λευκωσίας με 37,4% (42,5% στις αστικές και 24,5% στις αγροτικές) και τέλος η επαρχία Λεμεσού με την πιο μικρή αύξηση, 33,4% (25,5% στις αστικές και 54,2% στις αγροτικές περιοχές).

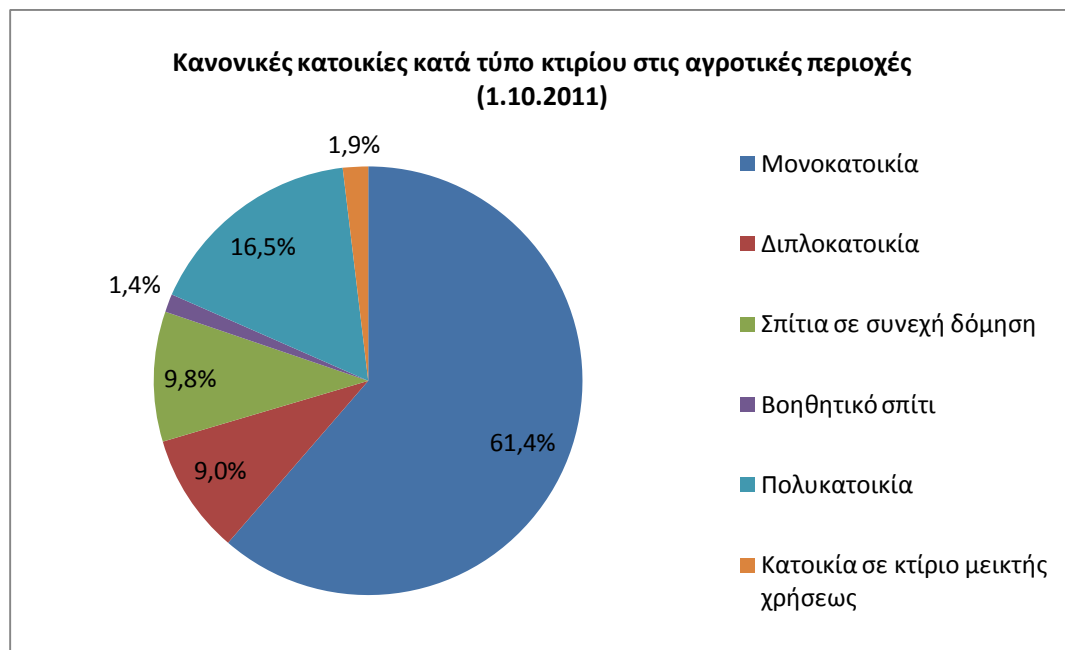
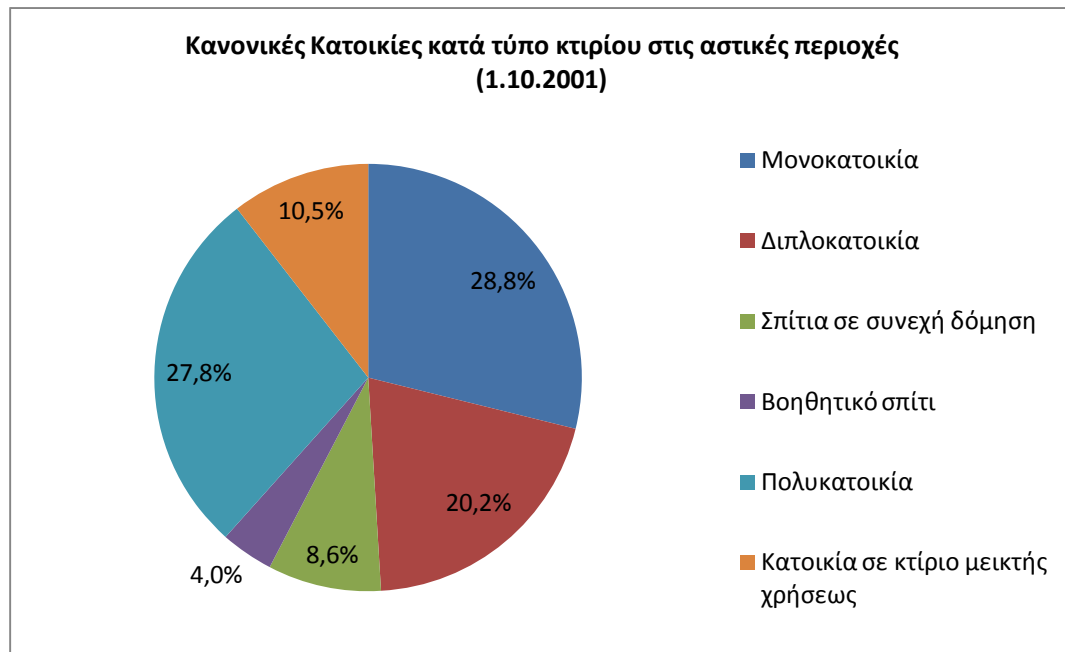
2.3 Τύπος κτιρίου

Ο τύπος κτιρίου για την πλειοψηφία των κανονικών κατοικιών ήταν η μονοκατοικία. Ο αριθμός των μονοκατοικιών ανήλθε σε 172.944 ή 40,1% του συνόλου, οι διπλοκατοικίες που καταγράφηκαν ήταν 59.050 ή 13,7%, τα σπίτια σε συνεχή δόμηση ήταν 32.893 ή 7,6%, τα βοηθητικά σπίτια ήταν 8.993 ή 2,1%, τα διαμερίσματα σε πολυκατοικίες ήταν 123.557 ή 28,7% ενώ οι κατοικίες σε κτίρια μεικτής χρήσης ήταν 32.530 ή 7,5%. Τα αντίστοιχα ποσοστά για την Απογραφή Πληθυσμού του 2001 ήταν 42,5% μονοκατοικίες, 16,3% διπλοκατοικίες, 9,8% σπίτια σε συνεχή δόμηση, 3,2% βοηθητικά σπίτια, 20,5% διαμερίσματα σε πολυκατοικίες, και 7,5% κατοικίες σε κτίρια μεικτής χρήσης. Τη μεγαλύτερη αύξηση μεταξύ των δύο τελευταίων Απογραφών σημείωσαν τα διαμερίσματα σε πολυκατοικίες με ποσοστό 105,8% κι ακολουθούσαν οι κατοικίες σε κτίρια μεικτής χρήσης με 48,9% και οι μονοκατοικίες με 38,9%. Μείωση σημείωσαν τα βοηθητικά σπίτια. Συγκρίνοντας τώρα τον τύπο του κτιρίου για τις κανονικές κατοικίες μεταξύ αστικών και αγροτικών περιοχών, παρατηρούμε ότι το ποσοστό των μονοκατοικιών στις αγροτικές περιοχές ξεπερνά κατά πολύ αυτό των αστικών περιοχών, ενώ αντίθετα για τα διαμερίσματα σε πολυκατοικίες το ποσοστό είναι μεγαλύτερο στις αστικές περιοχές.

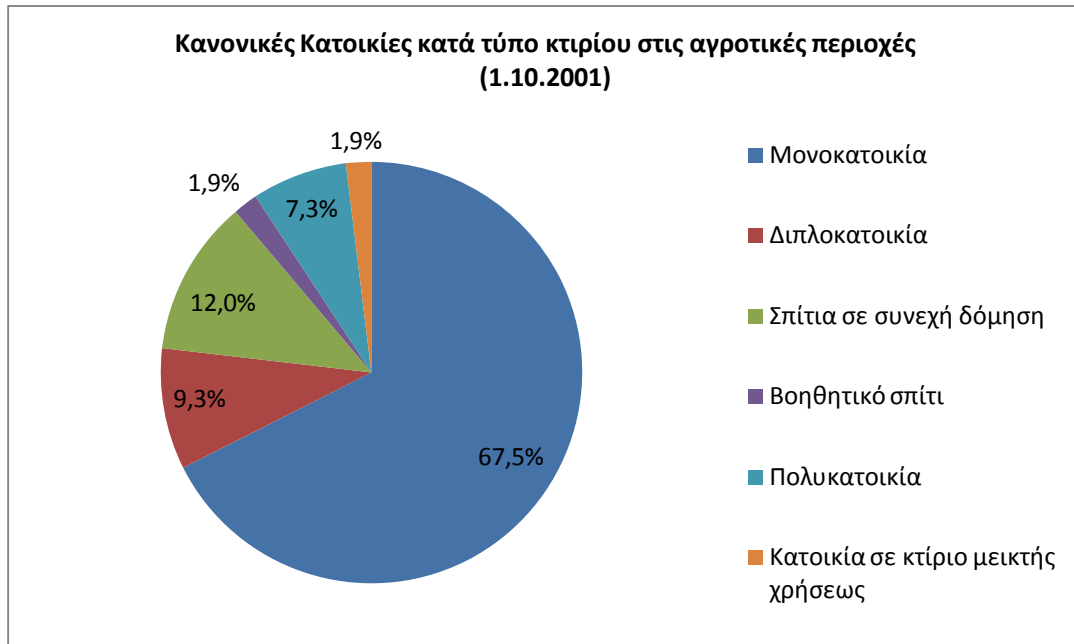
ΔΙΑΓΡΑΜΜΑ 2. ΚΑΝΟΝΙΚΕΣ ΚΑΤΟΙΚΙΕΣ ΚΑΤΑ ΤΥΠΟ ΚΤΙΡΙΟΥ ΚΑΙ ΑΣΤΙΚΗ/ΑΓΡΟΤΙΚΗ ΠΕΡΙΟΧΗ, ΣΤΙΣ ΑΠΟΓΡΑΦΕΣ 2001 ΚΑΙ 2011



ΔΙΑΓΡΑΜΜΑ 2 (συν.).



ΔΙΑΓΡΑΜΜΑ 2 (συν.).



2.4 Κατοικημένες και μη κατοικημένες κατοικίες

Από το σύνολο των 431.059 κανονικών κατοικιών που καταγράφηκαν, οι 297.122 (ή ποσοστό 68,9%) ήταν κατοικημένες σαν τόπος συνήθους διαμονής, ενώ οι υπόλοιπες 133.937, ή ποσοστό 31,1%, ήταν μη κατοικημένες (κενές ή προσωρινής διαμονής). Τα αντίστοιχα ποσοστά για την Απογραφή Πληθυσμού του 2001 ήταν 75,9% και 24,1%. Οι κατοικημένες κανονικές κατοικίες αυξήθηκαν κατά 33,6% την περίοδο 2001-2011, ενώ οι κενές και προσωρινής διαμονής κατά 89,9%.

Το ποσοστό των κατοικημένων κανονικών κατοικιών ήταν ψηλότερο στις αστικές (77,6%) παρά στις αγροτικές περιοχές (55,4%). Το πιο χαμηλό ποσοστό κατοικημένων κατοικιών είχε η επαρχία Αμμοχώστου με 45,9% ενώ το πιο ψηλό ήταν στην επαρχία Λευκωσίας με ποσοστό 81,0%. Η αγροτική περιοχή Πάφου είχε το χαμηλότερο ποσοστό κατοικημένων κατοικιών με 37,6%.

Στο σύνολο των 133.937 μη κατοικημένων κατοικιών, ποσοστό 53,7% αφορά στις δεύτερες ή εξοχικές κατοικίες, 40,8% αφορά στις κενές κατοικίες, 4,6% χρησιμοποιούνταν ως τουριστικά διαμερίσματα/κατοικίες ενώ 0,9% προορίζονταν για κατεδάφιση ή ήταν κενές για άλλους λόγους. Όπως είναι φυσικό, το ποσοστό των δεύτερων ή εξοχικών κατοικιών είναι πιο ψηλό στις αγροτικές περιοχές με 62,5% των μη κατοικημένων κατοικιών και ιδιαίτερα στην αγροτική περιοχή Λεμεσού όπου φθάνει το 75,1%. Το ποσοστό των τουριστικών διαμερισμάτων είναι πιο ψηλό στην αγροτική (7,0%) παρά στην αστική περιοχή (1,5%) με το πιο ψηλό ποσοστό να

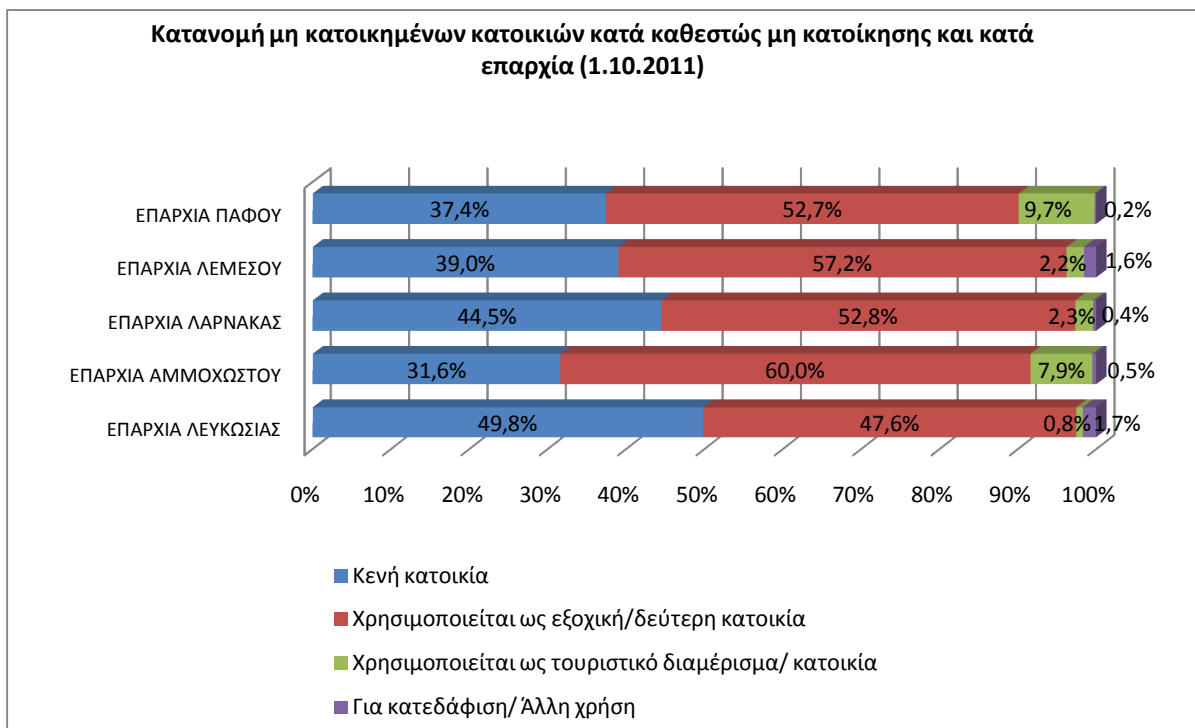
καταγράφεται στην επαρχία Πάφου με 9,7% και ιδιαίτερα στην αγροτική περιοχή της επαρχίας Πάφου με 14,9%.

Το απόθεμα των κενών κατοικιών ανέρχεται σε 54.651 κατοικίες. Από αυτές, οι 32.273 βρίσκονταν στις αστικές περιοχές με ποσοστό 54,8% του συνολικού αριθμού των μη κατοικημένων κατοικιών στις αστικές περιοχές και οι 22.378 βρίσκονταν στις αγροτικές περιοχές με αντίστοιχο ποσοστό 29,8%. Ιδιαίτερα ψηλό είναι το ποσοστό στην αστική περιοχή Λεμεσού που φθάνει το 61,4%, και ακολουθούν η αστική περιοχή Λευκωσίας με 58,6%, η αστική περιοχή Λάρνακας με 53,2% και με μικρότερο ποσοστό (45,9%) η αστική περιοχή Πάφου.

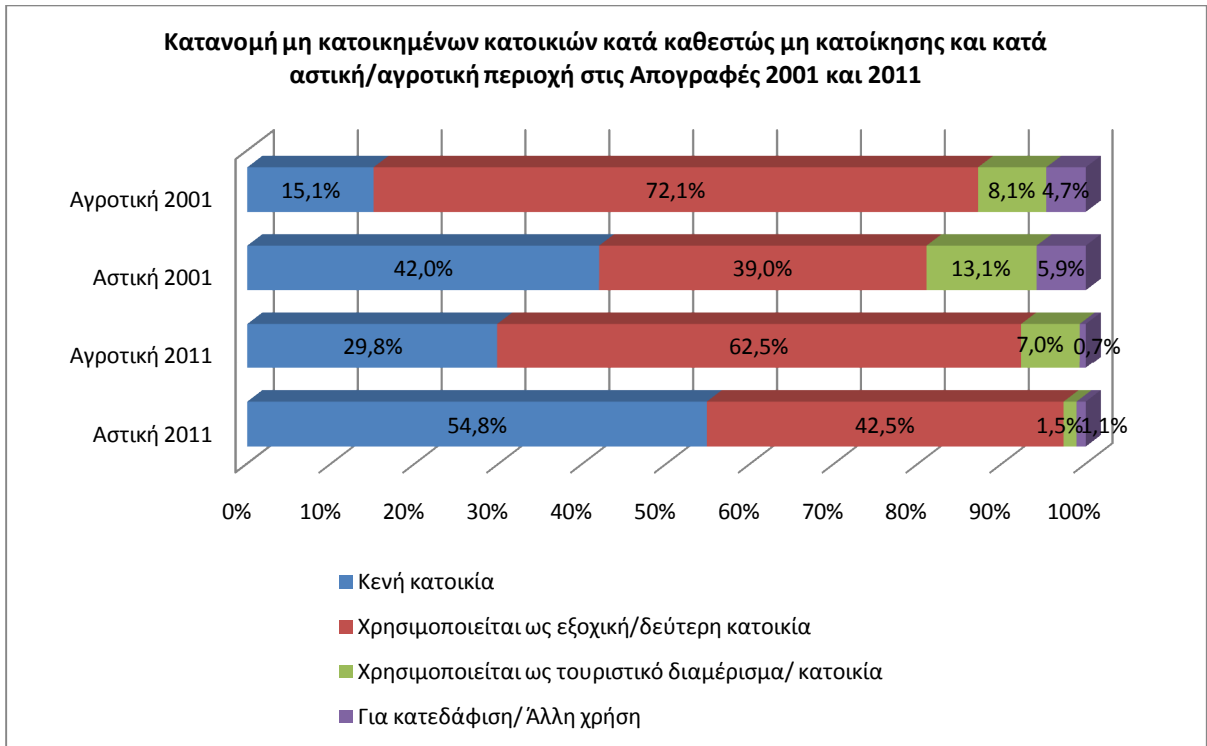
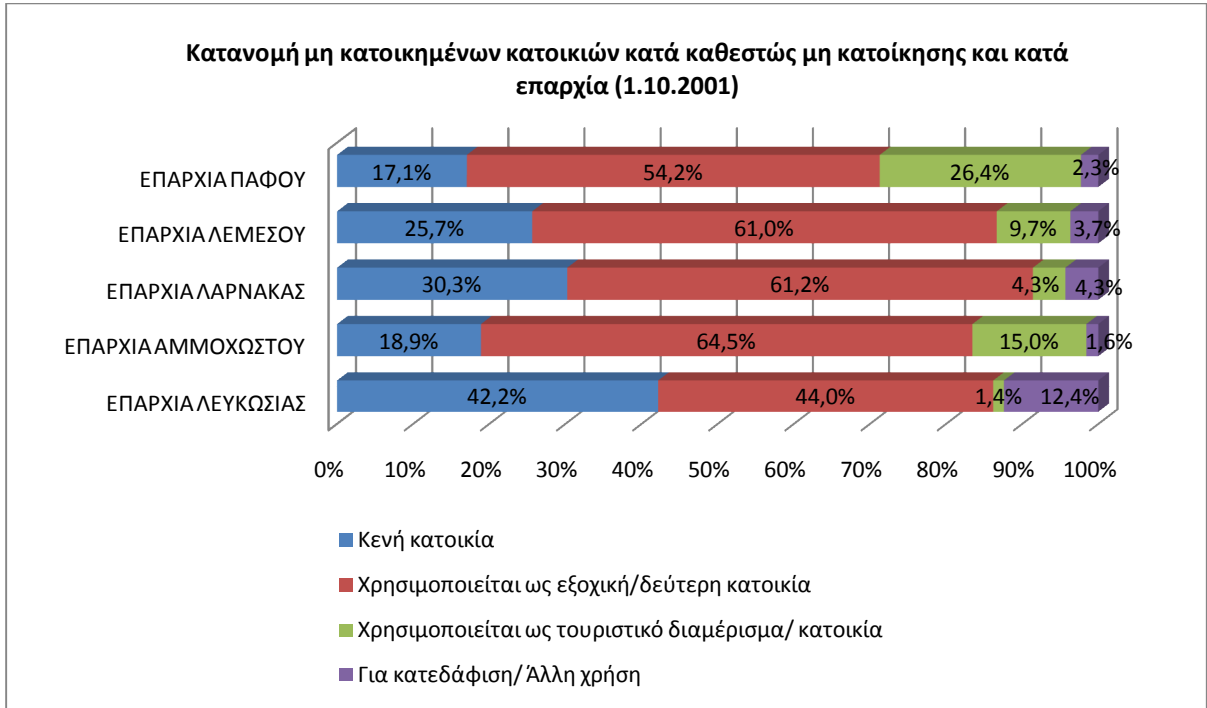
Το διαθέσιμο απόθεμα κενών κατοικιών στο σύνολο των κανονικών κατοικιών ανέρχεται σε 12,7%, 12,3% στις αστικές περιοχές και 13,3% στις αγροτικές περιοχές. Κατά επαρχία και αστική/αγροτική περιοχή κυμαίνεται μεταξύ του 7,3% στην αγροτική περιοχή Λευκωσίας και 19,6% στην αστική περιοχή Πάφου.

Σε διάστημα 10 χρόνων από το 2001 έχουν αυξηθεί σημαντικά οι δεύτερες ή εξοχικές κατοικίες κατά 81,0% και οι κενές κατά 177,9% ενώ μειώθηκαν τα τουριστικά διαμερίσματα. Την πιο μεγάλη αύξηση στις δεύτερες/εξοχικές κατοικίες σημείωσε η αστική περιοχή Λευκωσίας και ακολουθεί η αστική περιοχή της Πάφου. Την πιο μεγάλη αύξηση στις κενές κατοικίες σημείωσε η επαρχία Πάφου όπου η ποσοστιαία αύξηση ήταν σχεδόν πενταπλάσια από το 2001. Σημαντική αύξηση στις κενές κατοικίες είχαν επίσης οι επαρχίες Αμμοχώστου και Λάρνακας.

ΔΙΑΓΡΑΜΜΑ 3. ΚΑΤΑΝΟΜΗ ΜΗ ΚΑΤΟΙΚΗΜΕΝΩΝ ΚΑΤΟΙΚΙΩΝ ΚΑΤΑ ΕΙΔΟΣ ΚΑΙ ΕΠΑΡΧΙΑ ΣΤΙΣ ΑΠΟΓΡΑΦΕΣ ΤΟΥ 2001 ΚΑΙ 2011



ΔΙΑΓΡΑΜΜΑ 3 (συν.):



2.5 Μέγεθος κατοικίας

Σύμφωνα με την Απογραφή Πληθυσμού του 2011, ο μέσος αριθμός δωματίων κατά κατοικημένη κανονική κατοικία ήταν 5,05. Ενδεικτικά σημειώνεται ότι οι κατοικίες των 5 ή 6 δωματίων συγκεντρώνουν το 50,6% των κατοικημένων κανονικών κατοικιών. Στις αστικές περιοχές, ο μέσος αριθμός δωματίων ήταν 5,04 και στις αγροτικές περιοχές 5,06 δωμάτια. Σε επίπεδο επαρχίας τα πιο μεγάλα σε μέγεθος σπίτια βρίσκονται στην επαρχία Λεμεσού με μέσο όρο 5,17 δωμάτια και ακολουθεί η Λευκωσία με 5,07, η Λάρνακα με 4,99, η Πάφος με 4,86 και η Αμμόχωστος με 4,76.

Ένας άλλος δείκτης που αναφέρεται στις στεγαστικές συνθήκες του πληθυσμού είναι ο μέσος αριθμός προσώπων ανά δωμάτιο και ήταν το 2011 στις αστικές περιοχές 0,55 πρόσωπα και στις αγροτικές περιοχές 0,58. Σε επίπεδο επαρχίας, η Αμμόχωστος με 0,62 έχει τον πιο ψηλό δείκτη, ακολουθεί η Λάρνακα με 0,58, η Πάφος με 0,56, η Λευκωσία με 0,55 και η Λεμεσός με 0,54. Με 0,62 πρόσωπα ανά δωμάτιο η Αμμόχωστος έχει τον ψηλότερο μέσο αριθμό και η αγροτική περιοχή Πάφου τον χαμηλότερο με 0,51.

Συγκρίνοντας τους δύο αυτούς δείκτες στις Απογραφές του 2001 και του 2011 προκύπτει ότι ο μέσος αριθμός δωματίων ανά κανονική κατοικημένη κατοικία μειώθηκε από 5,38 δωμάτια το 2001 σε 5,05 το 2011 και ο μέσος αριθμός προσώπων ανά δωμάτιο επίσης μειώθηκε από 0,57 πρόσωπα το 2001 σε 0,56 το 2011.

2.6 Ανέσεις κατοικημένων κανονικών κατοικιών

Από το σύνολο των 297.122 κατοικημένων κανονικών κατοικιών, 98,4% διέθεταν κουζίνα, 98,96% διέθεταν παροχή νερού, 98,9 διέθεταν ευρωπαϊκό αποχωρητήριο και 98,8% διέθεταν διευκολύνσεις μπάνιου ή ντους. Το ποσοστό των κατοικιών με ανέσεις/διευκολύνσεις αυξάνεται όσο μεγαλύτερη είναι η κατοικία. Πολύ μικρή διαφορά σημειώνεται μεταξύ αστικών και αγροτικών περιοχών.

Όσον αφορά στη θέρμανση, η κεντρική θέρμανση ήταν η κύρια πηγή θέρμανσης με 31,7% (32,8% στις αστικές και 29,1% στις αγροτικές περιοχές). Η δεύτερη κύρια πηγή θέρμανσης ήταν οι συσκευές κλιματισμού ζεστού αέρος (29,8%), τόσο στις αστικές (32,3%) όσο και στις αγροτικές περιοχές (24,3%) και ακολουθούσαν οι θερμάστρες υγραερίου (γκαζιού) με ποσοστό 13,5% (11,5% στις αστικές και 17,9% στις αγροτικές περιοχές). Οι θερμοσυσσωρευτές χρησιμοποιούνται κυρίως στις αστικές με ποσοστό 4,0% παρά στις αγροτικές περιοχές (0,9%). Δεν χρησιμοποιούσαν καθόλου θέρμανση σε 1,3% των κατοικιών (με το ίδιο ποσοστό να ισχύει τόσο στις αστικές όσο και στις αγροτικές περιοχές).

Η χρήση της ηλιακής ενέργειας είναι πολύ σημαντική στις κανονικές κατοικημένες κατοικίες, με 90,5% των κατοικιών να χρησιμοποιούν την ηλιακή ενέργεια για θέρμανση νερού μόνο, 91,1% στις αστικές και 89,3% στις αγροτικές περιοχές, ενώ σε ποσοστό 0,6% χρησιμοποιείται η ηλιακή ενέργεια για θέρμανση νερού και κατοικίας.

Σημαντική ήταν η αύξηση του αριθμού των κανονικών κατοικημένων κατοικιών που διαθέτουν κεντρική θέρμανση. Σε σύγκριση με το 2001, το ποσοστό των κατοικημένων κανονικών κατοικιών με κεντρική θέρμανση έχει αυξηθεί φθάνοντας το 31,7% το 2011 από 27,2% το 2001. Έχουν επίσης αυξηθεί σημαντικά τα ποσοστά των κατοικιών που χρησιμοποιούν συσκευές κλιματισμού ζεστού αέρος (σε 29,8% από 9,5% το 2001) και ηλεκτρικές θερμάστρες (σε 10,9% από 8,5%), ενώ μειώθηκαν σημαντικά τα ποσοστά των θερμαστών γκαζιού και πετρελαίου καθώς και των θερμοσυσσωρευτών ως κύριου μέσου θέρμανσης.

2.7 Ενοίκιο

Από το σύνολο των 297.122 κατοικημένων κανονικών κατοικιών που καταγράφηκαν, οι 55.768 ή ποσοστό 18,8% ήταν ενοικιαζόμενες.

Το μέσο μηνιαίο ενοίκιο για ενοικιαζόμενες κανονικές κατοικίες ήταν €441,87 στο σύνολο, ενώ διαφέρει από επαρχία σε επαρχία και μεταξύ αστικής και αγροτικής περιοχής. Το μέσο μηνιαίο ενοίκιο κυμάνθηκε από €485,39 που ήταν το πιο ψηλό, στην επαρχία Λευκωσίας, σε €329,08 που ήταν το πιο χαμηλό, στην επαρχία Αμμοχώστου. Στις αστικές περιοχές, το μέσο ενοίκιο, €453,80, ήταν ψηλότερο απ' ό,τι στις αγροτικές περιοχές, €393,35. Στις επαρχίες Λευκωσίας και Λάρνακας το μέσο ενοίκιο ήταν πιο ψηλό στις αστικές περιοχές, ενώ στις επαρχίες Λεμεσού και Πάφου το μέσο ενοίκιο ήταν ψηλότερο στις αγροτικές περιοχές. Την πιο μεγάλη διαφορά στο μέσο ενοίκιο μεταξύ αστικών και αγροτικών περιοχών είχε η επαρχία Λευκωσίας με διαφορά ενοικίου €169,22, ενώ την πιο μικρή διαφορά την είχε η επαρχία Λάρνακας με διαφορά ενοικίου €18,20.

2.8 Καθεστώς ενοίκησης των νοικοκυριών

Από τα 300.964 νοικοκυριά που διαμένουν σε κανονικές κατοικίες, τα 205.165 ή 68,2% (66,0% στις αστικές και 72,9% στις αγροτικές περιοχές) διέμεναν σε ιδιόκτητη κατοικία, τα 58.655 ή 19,5% (22,9% στις αστικές και 12,1% στις αγροτικές περιοχές) σε ενοικιαζόμενη, τα 16.987 με δωρεάν διαμονή, τα 16.851 με κάποιον άλλο τρόπο ενοίκησης και για 3.306 νοικοκυριά δε δηλώθηκε το καθεστώς ενοίκησης.

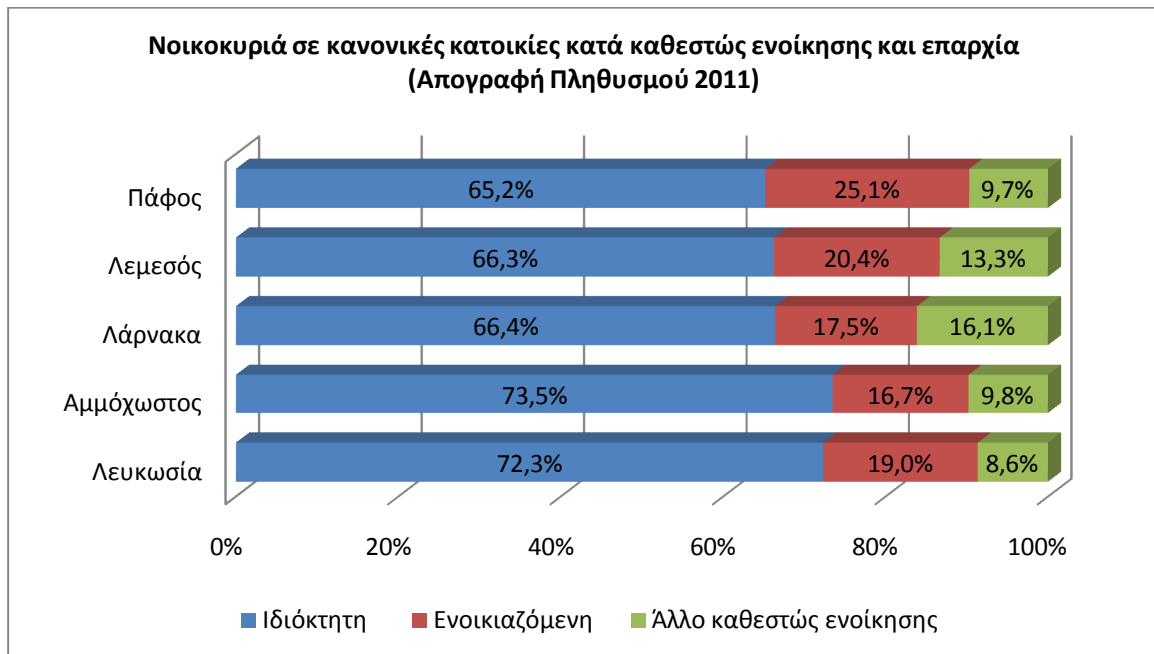
Το 77,7% των νοικοκυριών στην αγροτική περιοχή Λευκωσίας διέμεναν σε ιδιόκτητη κανονική κατοικία, που είναι και το πιο ψηλό ποσοστό, ενώ το πιο χαμηλό ποσοστό παρατηρήθηκε στην αστική περιοχή Πάφου με 60,5%. Σε επίπεδο επαρχίας, το πιο ψηλό ποσοστό καταγράφηκε στην Αμμόχωστο (72,7%) και το πιο χαμηλό στην Πάφο (64,9%).

Το ψηλότερο ποσοστό των νοικοκυριών που ενοικιάζουν την κατοικία τους καταγράφηκε στην αστική περιοχή Πάφου με 30,9% και το πιο χαμηλό παρατηρήθηκε στην αγροτική περιοχή Λευκωσίας (8,6%). Σε επίπεδο επαρχίας, η Πάφος έχει και πάλι το πιο ψηλό ποσοστό νοικοκυριών σε ενοικιαζόμενες κατοικίες (25,0%) ενώ το πιο χαμηλό ποσοστό σε αυτή την κατηγορία καταγράφηκε στην Αμμόχωστο (16,6%).

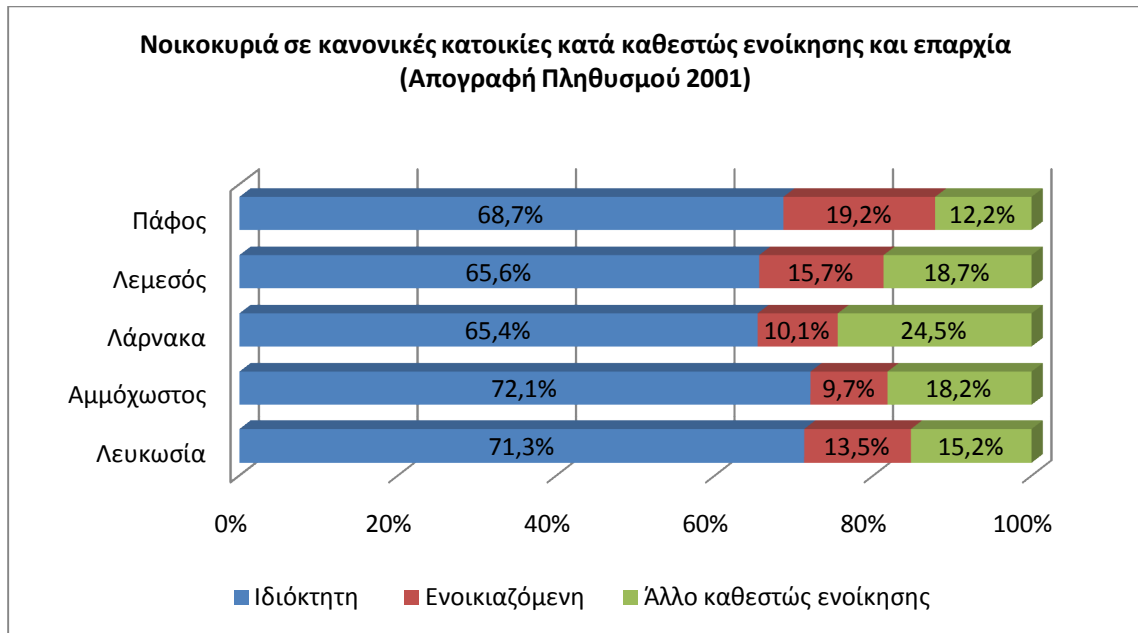
Συγκριτικά με την προηγούμενη Απογραφή του 2001, το ποσοστό των νοικοκυριών που διαμένουν σε ιδιόκτητες κανονικές κατοικίες μειώθηκε οριακά από 68,4% σε 68,2%. Παρατηρήθηκε γενικά μια μικρή αύξηση σε όλες τις επαρχίες με εξαίρεση τη Λεμεσό όπου παρέμεινε στα ίδια επίπεδα, και την Πάφο όπου το ποσοστό των νοικοκυριών σε ιδιόκτητες κατοικίες μειώθηκε.

Το ποσοστό των νοικοκυριών που ενοικιάζουν την κατοικία τους σημείωσε επίσης αύξηση σε όλες τις επαρχίες, ιδιαίτερα στη Λάρνακα. Ακόμη πιο έντονη αύξηση παρατηρήθηκε στην αστική περιοχή Λάρνακας όπου το ποσοστό αυξήθηκε από 13,6% το 2001 σε 20,4% το 2011. Η επαρχία Πάφου παρουσίασε σημαντική αύξηση στο ποσοστό των νοικοκυριών που ενοικιάζουν και ιδιαίτερα στις αστικές περιοχές με το ποσοστό να ανεβαίνει από 25,5% το 2001 σε 30,9% το 2011.

ΔΙΑΓΡΑΜΜΑ 4. ΝΟΙΚΟΚΥΡΙΑ ΣΕ ΚΑΝΟΝΙΚΕΣ ΚΑΤΟΙΚΙΕΣ, ΚΑΘΕΣΤΩΣ ΕΝΟΙΚΗΣΗΣ, ΕΠΑΡΧΙΑ ΚΑΙ ΑΣΤΙΚΗ/ΑΓΡΟΤΙΚΗ ΠΕΡΙΟΧΗ ΣΤΙΣ ΑΠΟΓΡΑΦΕΣ ΤΟΥ 2001 ΚΑΙ 2011



ΔΙΑΓΡΑΜΜΑ 4 (συν.):

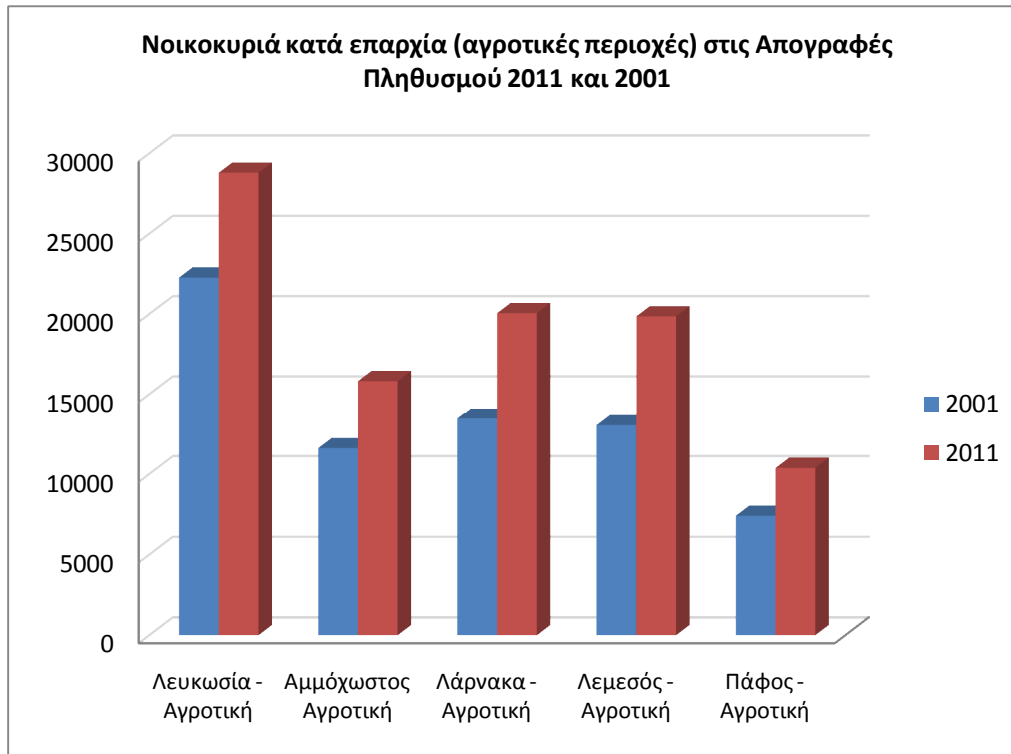
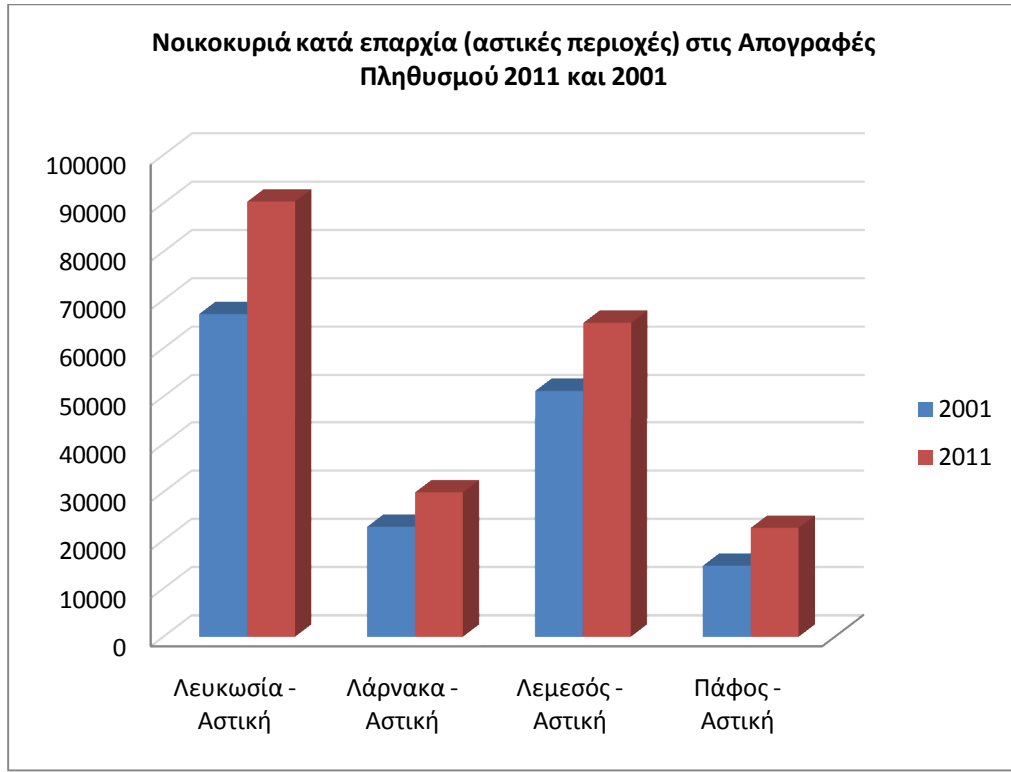


2.9 Νοικοκυριά

Ο συνολικός αριθμός των νοικοκυριών που καταγράφηκε ήταν 303.242, 208.288 στις αστικές περιοχές ή ποσοστό 68,7% και 94.954 στις αγροτικές περιοχές ή ποσοστό 31,3%. Στην Απογραφή Πληθυσμού του 2001 καταγράφηκαν 223.790 νοικοκυριά, δηλαδή σημειώθηκε αύξηση της τάξης του 35,5% στο σύνολο, με τις αστικές περιοχές να καταγράφουν αύξηση 33,6% μέσα στη δεκαετία, ενώ στις αγροτικές 40,0%. Σε επίπεδο επαρχίας, παρατηρήθηκε ότι όλες οι επαρχίες είχαν αύξηση, με την επαρχία της Πάφου να σημειώνει την πιο μεγάλη αύξηση με ποσοστό 48,8%, τη Λάρνακα 37,8%, την Αμμόχωστο 36,2%, τη Λευκωσία 33,3% και τη Λεμεσό 32,5%. Η πιο μεγάλη αύξηση μεταξύ των δύο τελευταίων Απογραφών καταγράφηκε στην αστική περιοχή της Πάφου με 53,3%.

ΔΙΑΓΡΑΜΜΑ 5.

2001 2011



2.10 Τύπος νοικοκυριού

Από τα 303.242 νοικοκυριά που καταγράφηκαν, τα 76.753 ή ποσοστό 25,3% ήταν νοικοκυριά χωρίς οικογενειακό πυρήνα, 219.397 ή ποσοστό 72,4% ήταν νοικοκυριά με έναν οικογενειακό πυρήνα και 7.092 ή 2,3% ήταν νοικοκυριά που αποτελούνταν από δύο ή περισσότερες οικογένειες.

Οι άντρες που διαμένουν μόνοι αποτελούσαν το 9,1% των νοικοκυριών και οι γυναίκες που διαμένουν μόνες το 11,6%. Σε επίπεδο επαρχίας, τα ποσοστά των προσώπων που διαμένουν μόνοι κυμαίνονται από 6,7% για τους άντρες στις αγροτικές περιοχές της Λευκωσίας, σε 14,2% για τις γυναίκες στις αστικές περιοχές Λευκωσίας.

Σε σύγκριση με την προηγούμενη Απογραφή του 2001, έχει αυξηθεί το ποσοστό των νοικοκυριών χωρίς οικογενειακό πυρήνα από 18,1% το 2001 σε 25,3% το 2011 και μειώθηκε το ποσοστό των νοικοκυριών με δύο ή περισσότερες οικογένειες από 2,9% το 2001 σε 2,3% το 2011.

Το ποσοστό των νοικοκυριών με έναν οικογενειακό πυρήνα στο σύνολο των νοικοκυριών έχει μειωθεί από 79,0% το 2001 σε 72,4% το 2011. Μειώθηκαν επίσης σε ποσοστό οι οικογενειακοί πυρήνες των ζευγαριών με παιδιά στο σπίτι, από 49,5% το 2001 σε 39,7% το 2011.

Τα νοικοκυριά με ένα πρόσωπο ηλικίας κάτω των 25 ετών αριθμούσαν 3.273 το 2011 ενώ τα νοικοκυριά ενός προσώπου ηλικίας 25-34 ετών αριθμούσαν 14.655. Σαν ποσοστό στο σύνολο των μονομελών νοικοκυριών, η ομάδα των νεαρών κάτω των 35 ετών που διαμένουν μόνοι αποτελούσε ποσοστό 28,5% του συνόλου των μονομελών νοικοκυριών (5,2% ηλικίας κάτω των 25 ετών και 23,3% ηλικίας 25-34 ετών).

Η πολυπληθέστερη ομάδα μεταξύ των μονομελών νοικοκυριών είναι η ομάδα των ηλικιωμένων ηλικίας 65 ετών και άνω που αποτελεί ποσοστό 31,0% του συνόλου των μονομελών νοικοκυριών.

Αύξηση σε σύγκριση με την Απογραφή του 2001 σημείωσαν ο αριθμός και το ποσοστό των μονογονεϊκών νοικοκυριών και ιδιαίτερα των μητέρων που διαμένουν μόνες με παιδιά. Ο αριθμός των μητέρων μονογονέων αυξήθηκε από 11.284 το 2001 σε 18.740 το 2011 και το αντίστοιχο ποσοστό από 5,0% σε 6,2% στο σύνολο των νοικοκυριών. Παρομοίως, οι πατέρες μονογονείς αυξήθηκαν από 1.548 ή 0,7% το 2001 σε 2.464 ή 0,8% του συνόλου των νοικοκυριών το 2011.

ΠΙΝΑΚΑΣ 1.**2001 2011**

	2001		2011	
	.	%	.	%
	223.790	100,0	303.242	100,0
1.	40.590	18,1	76.753	25,3
	35.841	16,0	62.962	20,8
	13.023	5,8	27.743	9,1
	22.818	10,2	35.219	11,6
	4.749	2,1	13.791	4,5
2.	176.698	79,0	219.397	72,4
	53.006	23,7	77.951	25,7
	110.760	49,5	120.242	39,7
	1.548	0,7	2.464	0,8
	11.284	5,0	18.740	6,2
3.	6.502	2,9	7.092	2,3

2.11 Μέγεθος νοικοκυριού

Το μέσο μέγεθος νοικοκυριού στην Απογραφή Πληθυσμού του 2011 ήταν 2,76 πρόσωπα, 2,70 στις αστικές περιοχές και 2,88 στις αγροτικές περιοχές. Σε επίπεδο επαρχίας, το πιο μεγάλο μέσο μέγεθος καταγράφηκε στην Αμμόχωστο με 2,94 πρόσωπα, και ακολουθούσε η Λάρνακα με 2,85, η Λεμεσός με 2,75, η Λευκωσία με 2,73 και η Πάφος με 2,67. Το πιο μικρό μέσο μέγεθος νοικοκυριού είχε η αγροτική περιοχή της Πάφου με 2,52 πρόσωπα ανά νοικοκυριό. Το πιο συνηθισμένο σε μέγεθος νοικοκυριό ήταν το νοικοκυριό με δύο μέλη που αντιπροσωπεύει ποσοστό 30,9% των νοικοκυριών και ακολουθούν τα νοικοκυριά με ένα πρόσωπο με ποσοστό 20,8% και τα τριμελή με 18,2%.

Σε σύγκριση με την προηγούμενη Απογραφή του 2001, το μέσο μέγεθος νοικοκυριού έχει μειωθεί από 3,06 πρόσωπα που ήταν στο σύνολο (3,02 στις αστικές και 3,16 στις αγροτικές περιοχές). Μείωση στο μέσο μέγεθος νοικοκυριού σημειώθηκε σε όλες τις επαρχίες τόσο στις αστικές όσο και στις αγροτικές περιοχές. Τα πιο συνηθισμένα σε μέγεθος νοικοκυριά το 2001 ήταν κατά σειρά τα διμελή, τα τετραμελή και τα τριμελή νοικοκυριά.

Τέλος, σημειώθηκε αύξηση (σε απόλυτους αριθμούς) στον αριθμό των μονομελών, διμελών, τριμελών και τετραμελών νοικοκυριών. Αντίθετα, σημειώθηκε μείωση (σε απόλυτους αριθμούς) στον αριθμό των πενταμελών νοικοκυριών και στον αριθμό των νοικοκυριών με 6 ή περισσότερα άτομα. Πιο συγκεκριμένα, η ποσοστιαία κατανομή των νοικοκυριών κατά μέγεθος δείχνει ότι έχουν αυξηθεί σημαντικά τα νοικοκυριά με ένα πρόσωπο, από 16,0% το 2001 σε 20,8% το 2011 και τα διμελή νοικοκυριά από 27,2% το 2001 σε 30,9% το 2011. Αντίθετα έχουν μειωθεί σημαντικά τα τετραμελή νοικοκυριά από 21,9% το 2001 σε 17,5% το 2011, και τα πενταμελή νοικοκυριά από 11,8% το 2001 σε 8,5% το 2011.

3. ΣΥΓΚΡΙΤΙΚΟΙ ΠΙΝΑΚΕΣ ΣΤΙΣ ΑΠΟΓΡΑΦΕΣ 2001 ΚΑΙ 2011

**ΠΙΝΑΚΑΣ Ι. ΚΑΤΟΙΚΙΕΣ ΚΑΤΑ ΕΙΔΟΣ, ΚΑΤΟΙΚΗΜΕΝΕΣ ΚΑΙ ΜΗ, ΚΑΤΑ ΕΠΑΡΧΙΑ ΚΑΙ
ΑΣΤΙΚΗ/ΑΓΡΟΤΙΚΗ ΠΕΡΙΟΧΗ ΣΤΙΣ ΑΠΟΓΡΑΦΕΣ 2001 ΚΑΙ 2011**

Επαρχία	Κατοικημένες Κατοικίες												Μη Κατοικημένες Κανονικές Κατοικίες		
	Σύνολο			Κανονικές Κατοικίες			Άλλες Οικιστικές Μονάδες			Συλλογικές Κατοικίες			2011	2001	Ποσο- στιαία αύξηση
	2011	2001	Ποσο- στιαία αύξηση	2011	2001	Ποσο- στιαία αύξηση	2011	2001	Ποσο- στιαία αύξηση	2011	2001	Ποσο- στιαία αύξηση			
Σύνολο	299.275	223.444	33,9	297.122	222.393	33,6	1.715	795	115,7	438	256	71,1	133.937	70.541	89,9
Αστική	205.094	155.687	31,7	204.039	155.078	31,6	755	424	78,1	300	185	62,2	58.877	33.571	75,4
Αγροτική	94.181	67.757	39,0	93.083	67.315	38,3	960	371	158,8	138	71	94,4	75.060	36.970	103,0
Λευκωσία	117.280	89.225	31,4	116.394	88.802	31,1	695	317	119,2	191	106	80,2	27.276	15.733	73,4
Αστική	88.783	66.977	32,6	88.359	66.706	32,5	270	174	55,2	154	97	58,8	18.624	8.364	122,7
Αγροτική	28.497	22.248	28,1	28.035	22.096	26,9	425	143	197,2	37	9	311,1	8.652	7.369	17,4
Αμμόχωστος	15.710	11.602	35,4	15.616	11.526	35,5	92	51	80,4	2	25	-92,0	18.440	7.373	150,1
Αγροτική	15.710	11.602	35,4	15.616	11.526	35,5	92	51	80,4	2	25	-92,0	18.440	7.373	150,1
Λάρνακα	49.528	36.254	36,6	49.041	36.149	35,7	383	84	356,0	104	21	395,2	24.148	12.699	90,2
Αστική	29.600	22.810	29,8	29.370	22.750	29,1	172	41	319,5	58	19	205,3	9.750	7.507	29,9
Αγροτική	19.928	13.444	48,2	19.671	13.399	46,8	211	43	390,7	46	2	2200,0	14.398	5.192	177,3
Λεμεσός	84.068	64.232	30,9	83.627	63.971	30,7	333	185	80,0	108	76	42,1	30.594	21.666	41,2
Αστική	64.348	51.183	25,7	64.093	51.016	25,6	188	116	62,1	67	51	31,4	14.012	11.206	25,0
Αγροτική	19.720	13.049	51,1	19.534	12.955	50,8	145	69	110,1	41	25	64,0	16.582	10.460	58,5
Πάφος	32.689	22.131	47,7	32.444	21.945	47,8	212	158	34,2	33	28	17,9	33.479	13.070	156,2
Αστική	22.363	14.717	52,0	22.217	14.606	52,1	125	93	34,4	21	18	16,7	16.491	6.494	153,9
Αγροτική	10.326	7.414	39,3	10.227	7.339	39,4	87	65	33,8	12	10	20,0	16.988	6.576	158,3

**ΠΙΝΑΚΑΣ ΙΙ. ΚΑΤΟΙΚΙΕΣ, ΚΑΤΟΙΚΗΜΕΝΕΣ ΚΑΤΟΙΚΙΕΣ, ΚΑΝΟΝΙΚΕΣ ΚΑΤΟΙΚΙΕΣ ΚΑΙ ΚΑΤΟΙΚΗΜΕΝΕΣ
ΚΑΝΟΝΙΚΕΣ ΚΑΤΟΙΚΙΕΣ ΚΑΤΑ ΕΠΑΡΧΙΑ ΚΑΙ ΑΣΤΙΚΗ/ΑΓΡΟΤΙΚΗ ΠΕΡΙΟΧΗ ΣΤΙΣ ΑΠΟΓΡΑΦΕΣ 2001 ΚΑΙ 2011**

	2011				2001			
	Κατοικίες	Κατοικη- μένες κατοικίες	Κανονικές κατοικίες	Κατοικη- μένες κανονικές κατοικίες	Κατοικίες	Κατοικη- μένες κατοικίες	Κανονικές κατοικίες	Κατοικη- μένες κανονικές κατοικίες
Σύνολο	433.212	299.275	431.059	297.122	293.985	223.444	292.934	222.393
Αστική	263.971	205.094	262.916	204.039	189.258	155.687	188.649	155.078
Αγροτική	169.241	94.181	168.143	93.083	104.727	67.757	104.285	67.315
Λευκωσία	144.556	117.280	143.670	116.394	104.958	89.225	104.535	88.802
Αστική	107.407	88.783	106.983	88.359	75.341	66.977	75.070	66.706
Αγροτική	37.149	28.497	36.687	28.035	29.617	22.248	29.465	22.096
Αμμόχωστος	34.150	15.710	34.056	15.616	18.975	11.602	18.899	11.526
Αγροτική	34.150	15.710	34.056	15.616	18.975	11.602	18.899	11.526
Λάρνακα	73.676	49.528	73.189	49.041	48.953	36.254	48.848	36.149
Αστική	39.350	29.600	39.120	29.370	30.317	22.810	30.257	22.750
Αγροτική	34.326	19.928	34.069	19.671	18.636	13.444	18.591	13.399
Λεμεσός	114.662	84.068	114.221	83.627	85.898	64.232	85.637	63.971
Αστική	78.360	64.348	78.105	64.093	62.389	51.183	62.222	51.016
Αγροτική	36.302	19.720	36.116	19.534	23.509	13.049	23.415	12.955
Πάφος	66.168	32.689	65.923	32.444	35.201	22.131	35.015	21.945
Αστική	38.854	22.363	38.708	22.217	21.211	14.717	21.100	14.606
Αγροτική	27.314	10.326	27.215	10.227	13.990	7.414	13.915	7.339

ΠΙΝΑΚΑΣ ΙΙΙ. ΜΗ ΚΑΤΟΙΚΗΜΕΝΕΣ (ΚΑΝΟΝΙΚΕΣ) ΚΑΤΟΙΚΙΕΣ ΚΑΤΑ ΕΠΑΡΧΙΑ ΚΑΙ ΑΣΤΙΚΗ/ΑΓΡΟΤΙΚΗ ΠΕΡΙΟΧΗ ΣΤΙΣ ΑΠΟΓΡΑΦΕΣ 2001 ΚΑΙ 2011

ΕΠΑΡΧΙΑ	ΣΥΝΟΛΟ ΜΗ ΚΑΤΟΙΚΗΜΕΝΩΝ ΚΑΤΟΙΚΙΩΝ		Κενή		Δεύτερη/Εξοχική		Τουριστικό διαμέρισμα		Για κατεδάφιση/ Άλλη χρήση	
	2011	2001	2011	2001	2011	2001	2011	2001	2011	2001
Σύνολο	133.937	70.541	54.651	19.663	71.942	39.755	6.146	7.414	1.198	3.709
Αστική	58.877	33.571	32.273	14.090	25.046	13.106	908	4.408	650	1.967
Αγροτική	75.060	36.970	22.378	5.573	46.896	26.649	5.238	3.006	548	1.742
Λευκωσία	27.276	15.733	13.596	6.638	12.985	6.924	230	221	465	1.950
Αστική	18.624	8.364	10.922	5.372	7.362	1.753	24	16	316	1.223
Αγροτική	8.652	7.369	2.674	1.266	5.623	5.171	206	205	149	727
Αμμόχωστος	18.440	7.373	5.829	1.395	11.067	4.759	1.453	1.103	91	116
Αγροτική	18.440	7.373	5.829	1.395	11.067	4.759	1.453	1.103	91	116
Λάρνακα	24.148	12.699	10.749	3.842	12.758	7.766	547	542	94	549
Αστική	9.750	7.507	5.185	2.732	4.474	4.168	40	344	51	263
Αγροτική	14.398	5.192	5.564	1.110	8.284	3.598	507	198	43	286
Λεμεσός	30.594	21.666	11.942	5.558	17.497	13.218	680	2.094	475	796
Αστική	14.012	11.206	8.598	4.598	5.048	4.497	134	1.743	232	368
Αγροτική	16.582	10.460	3.344	960	12.449	8.721	546	351	243	428
Πάφος	33.479	13.070	12.535	2.230	17.635	7.088	3.236	3.454	73	298
Αστική	16.491	6.494	7.568	1.388	8.162	2.688	710	2.305	51	113
Αγροτική	16.988	6.576	4.967	842	9.473	4.400	2.526	1.149	22	185

ΠΙΝΑΚΑΣ ΙV. ΚΑΝΟΝΙΚΕΣ ΚΑΤΟΙΚΙΕΣ, ΚΑΤΟΙΚΗΜΕΝΕΣ ΚΑΙ ΜΗ, ΚΑΤΑ ΤΥΠΟ ΚΤΙΡΙΟΥ, ΕΠΑΡΧΙΑ ΚΑΙ ΑΣΤΙΚΗ/ΑΓΡΟΤΙΚΗ ΠΕΡΙΟΧΗ ΣΤΙΣ ΑΠΟΓΡΑΦΕΣ 2001 ΚΑΙ 2011

Επαρχία και Αστική/Αγροτική περιοχή	Σύνολο κανονικών κατοικιών		Μονο-κατοικία		Διπλο-κατοικία		Σε συνεχή δόμηση		Βοηθητικό σπίτι		Πολυκατοικία		Σε κτίριο μεικτής χρήσης		Δε δηλώθηκε	
	2011	2001	2011	2001	2011	2001	2011	2001	2011	2001	2011	2001	2011	2001	2011	2001
Σύνολο	431.059	292.934	172.944	124.526	59.050	47.752	32.893	28.605	8.993	9.519	123.557	60.042	32.530	21.844	1.092	646
Αστική	262.916	188.649	70.259	54.318	43.910	38.067	16.496	16.156	6.673	7.537	95.899	52.440	29.373	19.823	306	308
Αγροτική	168.143	104.285	102.685	70.208	15.140	9.685	16.397	12.449	2.320	1.982	27.658	7.602	3.157	2.021	786	338
Λευκωσία	143.670	104.535	53.683	42.554	21.446	18.765	8.043	9.084	3.839	3.432	43.001	21.592	13.538	8.865	120	243
Αστική	106.983	75.070	25.645	19.793	17.283	15.818	6.490	6.634	2.950	2.828	41.378	21.097	13.142	8.799	95	101
Αγροτική	36.687	29.465	28.038	22.761	4.163	2.947	1.553	2.450	889	604	1.623	495	396	66	25	142
Αμμόχωστος	34.056	18.899	17.387	9.858	2.478	1.480	1.716	745	430	389	10.616	4.907	1.377	1.452	52	68
Αγροτική	34.056	18.899	17.387	9.858	2.478	1.480	1.716	745	430	389	10.616	4.907	1.377	1.452	52	68
Λάρνακα	73.189	48.848	30.880	22.167	8.849	6.983	6.946	6.308	791	714	19.636	8.961	5.840	3.626	247	89
Αστική	39.120	30.257	11.765	9.324	5.980	5.095	3.319	4.059	339	403	12.280	7.845	5.418	3.460	19	71
Αγροτική	34.069	18.591	19.115	12.843	2.869	1.888	3.627	2.249	452	311	7.356	1.116	422	166	228	18
Λεμεσός	114.221	85.637	43.317	32.477	19.823	16.352	8.487	7.887	3.510	4.429	29.305	18.005	9.125	6.311	654	176
Αστική	78.105	62.222	21.750	17.208	16.244	13.823	3.098	3.399	3.104	3.894	25.189	17.542	8.541	6.251	179	105
Αγροτική	36.116	23.415	21.567	15.269	3.579	2.529	5.389	4.488	406	535	4.116	463	584	60	475	71
Πάφος	65.923	35.015	27.677	17.470	6.454	4.172	7.701	4.581	423	555	20.999	6.577	2.650	1.590	19	70
Αστική	38.708	21.100	11.099	7.993	4.403	3.331	3.589	2.064	280	412	17.052	5.956	2.272	1.313	13	31
Αγροτική	27.215	13.915	16.578	9.477	2.051	841	4.112	2.517	143	143	3.947	621	378	277	6	39

**ΠΙΝΑΚΑΣ V. ΚΑΤΟΙΚΗΜΕΝΕΣ ΚΑΝΟΝΙΚΕΣ ΚΑΤΟΙΚΙΕΣ, ΝΟΙΚΟΚΥΡΙΑ, ΠΡΟΣΩΠΑ ΚΑΙ ΑΝΕΞΕΙΣ
ΚΑΤΟΙΚΙΑΣ ΚΑΤΑ ΕΠΑΡΧΙΑ ΚΑΙ ΑΣΤΙΚΗ/ΑΓΡΟΤΙΚΗ ΠΕΡΙΟΧΗ ΣΤΙΣ ΑΠΟΓΡΑΦΕΣ 2001 ΚΑΙ 2011**

	2011	2001	2011	2001	2011	2001
	98,4	99,6	98,4	99,5	98,9	99,8
	0,1	0,4	0,1	0,5	0,1	0,2
	1,4	0,0	1,4	0,0	1,0	0,0
/	98,8	99,0	98,8	99,0	99,1	99,5
/	0,1	1,0	0,1	1,0	0,1	0,5
	1,1	0,0	1,1	0,0	0,8	0,0
	98,9	99,8	98,9	99,7	99,1	99,9
	0,1	0,2	0,1	0,3	0,0	0,1
	1,0	0,0	1,0	0,0	0,8	0,0
	99,0	99,7	99,0	99,6	99,2	99,8
	0,0	0,3	0,0	0,4	0,0	0,2
	1,0	0,0	1,0	0,0	0,8	0,0
	31,9	27,3	31,6	27,2	37,4	31,8
	3,0	5,5	3,0	5,5	2,9	5,7
	29,8	9,5	29,7	9,4	27,6	9,2
	5,4	4,8	5,3	4,8	6,0	5,2
	10,9	8,5	11,0	8,5	9,2	7,0
	13,4	33,4	13,6	33,4	12,0	30,8
	2,2	8,6	2,2	8,6	2,1	8,5
	0,0	0,6	0,0	0,6	0,0	0,5
	1,3	1,9	1,4	1,9	1,1	1,4
	2,1	0,0	2,1	0,0	1,6	0,0

%

ΠΙΝΑΚΑΣ VI. ΝΟΙΚΟΚΥΡΙΑ ΚΑΤΑ ΕΠΑΡΧΙΑ ΚΑΙ ΑΣΤΙΚΗ/ΑΓΡΟΤΙΚΗ ΠΕΡΙΟΧΗ ΣΤΙΣ ΑΠΟΓΡΑΦΕΣ 2001 ΚΑΙ 2011

Ε	2011		2001		%
	.	%	.	%	
	303.242	100,0	223.790	100,0	35,5
	208.288	68,7	155.952	69,7	33,6
	94.954	31,3	67.838	30,3	40,0
	119.203	39,3	89.415	40,0	33,3
	90.397	29,8	67.137	30,0	34,6
	28.806	9,5	22.278	10,0	29,3
	15.826	5,2	11.619	5,2	36,2
	15.826	5,2	11.619	5,2	36,2
	50.038	16,5	36.302	16,2	37,8
	29.971	9,9	22.832	10,2	31,3
	20.067	6,6	13.470	6,0	49,0
	85.171	28,1	64.279	28,7	32,5
	65.304	21,5	51.226	22,9	27,5
	19.867	6,6	13.053	5,8	52,2
	33.004	10,9	22.175	9,9	48,8
	22.616	7,5	14.757	6,6	53,3
	10.388	3,4	7.418	3,3	40,0

**ΠΙΝΑΚΑΣ VII. ΝΟΙΚΟΚΥΡΙΑ ΚΑΤΑ ΜΕΓΕΘΟΣ, ΕΠΑΡΧΙΑ ΚΑΙ ΑΣΤΙΚΗ/ΑΓΡΟΤΙΚΗ ΠΕΡΙΟΧΗ ΣΤΙΣ
ΑΠΟΓΡΑΦΕΣ 2001 ΚΑΙ 2011**

			1		2		3		4		5		6+	
	2011	2001	2011	2001	2011	2001	2011	2001	2011	2001	2011	2001	2011	2001
	303.242	223.790	62.962	35.841	93.717	60.800	55.297	38.356	53.048	49.064	25.914	26.337	12.304	13.392
	208.288	155.952	46.414	25.592	62.385	41.208	39.082	28.284	36.738	35.908	16.577	17.472	7.092	7.488
	94.954	67.838	16.548	10.249	31.332	19.592	16.215	10.072	16.310	13.156	9.337	8.865	5.212	5.904
	119.203	89.415	26.884	15.096	34.923	23.349	21.851	15.434	21.301	20.673	9.743	10.107	4.501	4.756
	90.397	67.137	22.350	11.933	26.587	17.507	16.608	12.162	15.589	15.796	6.567	6.969	2.696	2.770
	28.806	22.278	4.534	3.163	8.336	5.842	5.243	3.272	5.712	4.877	3.176	3.138	1.805	1.986
	15.826	11.619	2.660	1.728	5.002	2.875	2.687	1.912	2.785	2.366	1.785	1.737	907	1.001
	15.826	11.619	2.660	1.728	5.002	2.875	2.687	1.912	2.785	2.366	1.785	1.737	907	1.001
	50.038	36.302	9.472	5.544	15.268	9.487	9.331	6.250	8.693	7.540	4.725	4.606	2.549	2.875
	29.971	22.832	6.023	3.778	8.893	5.983	5.762	4.067	5.188	4.830	2.739	2.725	1.366	1.449
	20.067	13.470	3.449	1.766	6.375	3.504	3.569	2.183	3.505	2.710	1.986	1.881	1.183	1.426
	85.171	64.279	17.243	9.835	26.647	18.219	16.012	11.363	15.064	14.008	7.033	7.343	3.172	3.511
	65.304	51.226	13.482	7.782	19.653	13.741	12.647	9.601	11.942	11.800	5.351	5.846	2.229	2.456
	19.867	13.053	3.761	2.053	6.994	4.478	3.365	1.762	3.122	2.208	1.682	1.497	943	1.055
	33.004	22.175	6.703	3.638	11.877	6.870	5.416	3.397	5.205	4.477	2.628	2.544	1.175	1.249
	22.616	14.757	4.559	2.099	7.252	3.977	4.065	2.454	4.019	3.482	1.920	1.932	801	813
	10.388	7.418	2.144	1.539	4.625	2.893	1.351	943	1.186	995	708	612	374	436

ΠΙΝΑΚΑΣ VII (συν.).

%

			1		2		3		4		5		6+	
	2011	2001	2011	2001	2011	2001	2011	2001	2011	2001	2011	2001	2011	2001
	100,0	100,0	20,8	16,0	30,9	27,2	18,2	17,1	17,5	21,9	8,5	11,8	4,1	6,0
	100,0	100,0	22,3	16,4	30,0	26,4	18,8	18,1	17,6	23,0	8,0	11,2	3,4	4,8
	100,0	100,0	17,4	15,1	33,0	28,9	17,1	14,8	17,2	19,4	9,8	13,1	5,5	8,7
	100,0	100,0	22,6	16,9	29,3	26,1	18,3	17,3	17,9	23,1	8,2	11,3	3,8	5,3
	100,0	100,0	24,7	17,8	29,4	26,1	18,4	18,1	17,2	23,5	7,3	10,4	3,0	4,1
	100,0	100,0	15,7	14,2	28,9	26,2	18,2	14,7	19,8	21,9	11,0	14,1	6,3	8,9
	100,0	100,0	16,8	14,9	31,6	24,7	17,0	16,5	17,6	20,4	11,3	14,9	5,7	8,6
	100,0	100,0	16,8	14,9	31,6	24,7	17,0	16,5	17,6	20,4	11,3	14,9	5,7	8,6
	100,0	100,0	18,9	15,3	30,5	26,1	18,6	17,2	17,4	20,8	9,4	12,7	5,1	7,9
	100,0	100,0	20,1	16,5	29,7	26,2	19,2	17,8	17,3	21,2	9,1	11,9	4,6	6,3
	100,0	100,0	17,2	13,1	31,8	26,0	17,8	16,2	17,5	20,1	9,9	14,0	5,9	10,6
	100,0	100,0	20,2	15,3	31,3	28,3	18,8	17,7	17,7	21,8	8,3	11,4	3,7	5,5
	100,0	100,0	20,6	15,2	30,1	26,8	19,4	18,7	18,3	23,0	8,2	11,4	3,4	4,8
	100,0	100,0	18,9	15,7	35,2	34,3	16,9	13,5	15,7	16,9	8,5	11,5	4,7	8,1
	100,0	100,0	20,3	16,4	36,0	31,0	16,4	15,3	15,8	20,2	8,0	11,5	3,6	5,6
	100,0	100,0	20,2	14,2	32,1	26,9	18,0	16,6	17,8	23,6	8,5	13,1	3,5	5,5
	100,0	100,0	20,6	20,7	44,5	39,0	13,0	12,7	11,4	13,4	6,8	8,3	3,6	5,9

4. ΑΝΑΛΥΤΙΚΟΙ ΠΙΝΑΚΕΣ

Όλοι οι αναλυτικοί πίνακες της Απογραφής Πληθυσμού διατίθενται στην ιστοσελίδα της Στατιστικής Υπηρεσίας, ακολουθώντας τον πιο κάτω σύνδεσμο:

http://www.mof.gov.cy/mof/cystat/statistics.nsf/populationcondition_22main_gr/populationcondition_22main_gr?OpenForm&sub=2&sel=2

Πιο συγκεκριμένα, οι αναλυτικοί πίνακες που αφορούν στις κατοικίες και τα νοικοκυριά, παρουσιάζονται κάτω από τις εξής κατηγορίες, στα ομώνυμα αρχεία Excel:

- I. Κατοικίες (Σύνολο) – Γεωγραφική κατανομή, 2011
- II. Κατοικίες (Σύνολο) – Κύρια Χαρακτηριστικά, 2011
- III. Κατοικίες (Κατοικημένες) - Γεωγραφική κατανομή, 2011
- IV. Κατοικίες (Κατοικημένες) – Ανέσεις κατοικίας, 2011
- V. Κατοικίες (Κατοικημένες) – Καθεστώς ενοίκησης, 2011
- VI. Νοικοκυριά – Γεωγραφική κατανομή, 2011
- VII. Νοικοκυριά – Μέγεθος Νοικοκυριού, 2011
- VIII. Νοικοκυριά – Ηλεκτρονικοί Υπολογιστές και σύνδεση με το διαδίκτυο, 2011
- IX. Νοικοκυριά – Τύπος Νοικοκυριού, 2011
- X. Νοικοκυριά – Οικογενειακοί Πυρήνες, 2011

5. ΜΕΘΟΔΟΛΟΓΙΚΟ ΣΗΜΕΙΩΜΑ

ΑΠΟΓΡΑΦΗ ΠΛΗΘΥΣΜΟΥ 2011

ΜΕΘΟΔΟΛΟΓΙΚΟ ΣΗΜΕΙΩΜΑ

I. Σκοπός της Απογραφής Πληθυσμού

Σκοπός της Απογραφής Πληθυσμού ήταν η καταγραφή όλου του πληθυσμού, των νοικοκυριών και των κατοικιών και η συλλογή πληροφοριών για τα δημογραφικά και κοινωνικά χαρακτηριστικά του πληθυσμού και των νοικοκυριών, για το μέγεθος και τις ανέσεις των κατοικιών, καθώς και για τη γεωγραφική κατανομή του πληθυσμού, των νοικοκυριών και των κατοικιών. Η Απογραφή Πληθυσμού διενεργήθηκε σύμφωνα με τον σχετικό Κανονισμό της Ευρωπαϊκής Ένωσης (Κανονισμός (ΕΚ) αριθ. 763/2008 του Ευρωπαϊκού Κοινοβουλίου και του Συμβουλίου) και κάλυψε την ελεγχόμενη από το Κράτος περιοχή της Κύπρου. Η Απογραφή Πληθυσμού είναι η κύρια πηγή στατιστικών πληροφοριών οι οποίες μπορεί ν' αξιοποιηθούν για τη χάραξη πολιτικής σε τομείς όπως η παιδεία, η εργασία, η στέγαση κ.ά..

II. Ημερομηνία αναφοράς

Η ημερομηνία αναφοράς της Απογραφής Πληθυσμού ήταν η 1^η Οκτωβρίου 2011.

III. Κάλυψη

Όσον αφορά στον πληθυσμό, καταγράφηκαν όλα τα πρόσωπα που διέμεναν μόνιμα στην Κύπρο για ένα χρόνο ή περισσότερο, ή που είχαν την πρόθεση να διαμείνουν στην Κύπρο για περίοδο τουλάχιστον ενός χρόνου. Όσον αφορά στις κατοικίες, έχουν καταγραφεί όλοι οι χώροι που χρησιμοποιούνταν σαν τόπος συνήθους διαμονής (οι κανονικές κατοικίες καθώς και οι μη κανονικές κατοικημένες κατοικίες) και όλες οι μη κατοικημένες κανονικές κατοικίες.

IV. Οργάνωση της Απογραφής Πληθυσμού

Η Απογραφή Πληθυσμού ήταν μία καθολική καταμέτρηση του πληθυσμού και των οικιστικών μονάδων στις ελεγχόμενες από το Κράτος περιοχές της Κύπρου.

Ολόκληρη η ελεύθερη Κύπρος είχε διαχωριστεί με σαφή γεωγραφικά όρια ως ακολούθως: κάθε επαρχία είχε διαχωριστεί σε ευρύτερη αστική και αγροτική περιοχή, σύμφωνα με τον ορισμό του Τμήματος Πολεοδομίας και Οικήσεως. Στη συνέχεια έγινε περαιτέρω διαχωρισμός σε δήμους/κοινότητες και σε ενορίες (στους δήμους και στις κοινότητες όπου ισχύει ο συγκεκριμένος διαχωρισμός) και ακολούθως σε απογραφικά τμήματα. Στις αστικές περιοχές, τα απογραφικά τμήματα είχαν μέγιστο εμβαδό μικρότερο του ενός τετραγωνικού χιλιομέτρου (< 1 km²) και αριθμό κατοίκων κάτω των 300 ανά απογραφικό τμήμα, σύμφωνα με τα αποτελέσματα της Απογραφής Πληθυσμού του 2001.

Με τον γεωγραφικό διαχωρισμό σε απογραφικά τμήματα, επιτεύχθηκε καλύτερη οργάνωση της Απογραφής Πληθυσμού και η συλλογή πληροφοριών σε πολύ αναλυτικό επίπεδο, έτσι ώστε να μπορεί να γίνεται ακριβής αναφορά σε κάθε γεωγραφική υποδιαίρεση, αλλά και για να αποφευχθούν πιθανές διπλομετρήσεις ή παραλείψεις.

Ο κάθε απογραφέας είχε την ευθύνη να καταγράψει ένα ή περισσότερα απογραφικά τμήματα. Σε κάθε απογραφικό τμήμα έπρεπε να καταγράψει όλες τις κανονικές κατοικίες (κατοικημένες και μη), τις μη-κανονικές κατοικίες (μόνο εκείνες που ήταν κατοικημένες), τα νοικοκυριά και τον πληθυσμό, σύμφωνα με τους ορισμούς που παρατίθενται στη συνέχεια. Επιπρόσθετα, ο κάθε απογραφέας υποχρεούταν να καταγράψει και όλα τα ιδρύματα που βρίσκονταν στο απογραφικό του τμήμα. Με την ανάθεση απογραφικού τμήματος στον κάθε απογραφέα, δίδονταν ταυτόχρονα και οδικός χάρτης για το εν λόγω απογραφικό τμήμα, ο οποίος απεικόνιζε τους δρόμους και τα γεωγραφικά όρια του τμήματος αυτού.

V. Ερωτηματολόγιο Απογραφής

Η συλλογή των στοιχείων διενεργήθηκε με τη χρήση ηλεκτρονικού υπολογιστή (τύπου netbook) στο οποίο ήταν εγκατεστημένο το ερωτηματολόγιο της Απογραφής Πληθυσμού. Το ερωτηματολόγιο που συμπληρώθηκε για την κάθε οικιστική μονάδα υποδιαιρείτο σε τέσσερα μέρη:

Μέρος Α: Ερωτηματολόγιο Οικιστικής Μονάδας

Το μέρος αυτό περιλαμβάνει ερωτήσεις για τις οικιστικές μονάδες, δηλαδή τις κατοικίες – κατοικημένες και μη κατοικημένες. Ειδικότερα, οι ερωτήσεις αναφέρονται στο είδος και τον τύπο του κτιρίου. Για τις κατοικημένες κατοικίες, περιλαμβάνονται και ερωτήσεις αναφορικά με τον αριθμό των δωματίων, το μέγεθος της κατοικίας (σε τετραγωνικά μέτρα) και τις διάφορες ανέσεις που διαθέτει η κατοικία (κουζίνα, μπάνιο, θέρμανση κλπ).

Μέρος Β: Ερωτηματολόγιο Νοικοκυριού

Περιλαμβάνει ερωτήσεις που αφορούν στο καθεστώς ενοίκησης (ιδιοκατοίκηση, ενοικίαση, δωρεάν διαμονή, κλπ.), και το ενοίκιο της κατοικίας για τις ενοικιαζόμενες κατοικίες, καθώς και ερώτηση κατά πόσο το νοικοκυριό διαθέτει ηλεκτρονικό υπολογιστή, σύνδεση με το διαδίκτυο κλπ.

Μέρος Γ: Κατάλογος Μελών του Νοικοκυριού

Πρόκειται για τον ονομαστικό κατάλογο των μελών του νοικοκυριού καθώς και τις σχέσεις μεταξύ των μελών.

Μέρος Δ: Προσωπικό Ερωτηματολόγιο

Το μέρος αυτό περιλαμβάνει ερωτήσεις για το κάθε άτομο που διαμένει στο νοικοκυριό, όπως οικογενειακή κατάσταση, υπηκοότητα, θρήσκευμα, μορφωτικό επίπεδο, εργασία κλπ. Το ερωτηματολόγιο αυτό συμπληρωνόταν για το κάθε μέλος του νοικοκυριού ξεχωριστά.

VI. Ορισμοί

1. **Πληθυσμός:** Άτομα που είχαν ως συνήθη διαμονή τους την Κύπρο την 1^η Οκτωβρίου 2011, δηλαδή άτομα που διέμεναν μόνιμα στην Κύπρο για ένα χρόνο ή περισσότερο, ή άτομα που είχαν έρθει στην Κύπρο μέσα στους τελευταίους δώδεκα μήνες (πριν από την ημερομηνία αναφοράς της Απογραφής) με την πρόθεση να διαμείνουν στην Κύπρο για περίοδο τουλάχιστον ενός χρόνου.
2. **Κατοικία:** Είναι γενικά ένας χώρος που από την κατασκευή του είναι χωριστός και ανεξάρτητος, ο οποίος κτίστηκε ή μετατράπηκε με σκοπό να χρησιμοποιηθεί για σκοπούς συνήθους διαμονής, ή αν δεν προοριζόταν αρχικά για κατοίκηση, χρησιμοποιείτο στην πραγματικότητα γι' αυτό το σκοπό κατά την ημερομηνία αναφοράς της Απογραφής, π.χ. ένα κατάστημα που χρησιμοποιείτο από κάποιο πρόσωπο σαν κατοικία. Δεν θεωρήθηκαν κατοικίες και δεν καταγράφηκαν οι χώροι οι οποίοι αρχικά προοριζόνταν για κατοίκηση, χρησιμοποιούνταν όμως, κατά την ημερομηνία αναφοράς της Απογραφής εξ ολοκλήρου για άλλους σκοπούς και όχι για κατοίκηση, π.χ. μια κανονική κατοικία που χρησιμοποιείτο σαν εργαστήριο ή σαν γραφείο εταιρείας.
3. **Νοικοκυριό:** Ένα νοικοκυριό μπορεί να αποτελείται από ένα ή περισσότερα άτομα ανεξάρτητα από συγγένεια, που διαμένουν στην ίδια κατοικία, προμηθεύονται από κοινού τα απαραίτητα για τη συντήρησή τους κι έχουν τουλάχιστον ένα κοινό γεύμα την ημέρα. Νοικοκυριό θεωρείται μία από τις εξής περιπτώσεις:
 - (α) Δύο ή περισσότερα άτομα που διαμένουν μαζί, προμηθεύονται από κοινού τα απαραίτητα για τη συντήρησή τους και έχουν τουλάχιστον ένα κοινό γεύμα την ημέρα. Ένα νοικοκυριό μπορεί να αποτελείται μόνο από συγγενικά άτομα ή μόνο από μη συγγενικά άτομα ή ακόμα και από συνδυασμό των δύο αυτών περιπτώσεων.
 - (β) Κάθε άτομο του διαμένει μόνο του σε μια χωριστή κατοικία ή που διαμένει μαζί με άλλα άτομα σε μια κατοικία αλλά δεν συνδέεται μαζί τους, δηλαδή δεν τρώει μαζί τους ώστε να αποτελεί μέλος του νοικοκυριού τους.Στις πλείστες περιπτώσεις, οι έννοιες οικογένεια (ή οικογενειακός πυρήνας) και νοικοκυριό είναι ταυτόσημες, δηλαδή ένα νοικοκυριό αποτελείται από μία οικογένεια. Υπάρχουν όμως και περιπτώσεις που η έννοια του νοικοκυριού είναι πιο ευρεία από αυτή της οικογένειας, π.χ. ένα νοικοκυριό μπορεί να αποτελείται από πατέρα, μητέρα, παιδιά, παππού και γιαγιά. (Βλ. ορισμό του οικογενειακού πυρήνα στη σελ. 40.)
4. **Ίδρυμα:** Θεωρείται ο χώρος συλλογικής συμβίωσης ατόμων που έχουν κάποιον κοινό σκοπό ή όφελος. Ίδρυμα αποτελεί ένα ανεξάρτητο κτίριο, μέρος κτιρίου ή σειρά κτιρίων

που προορίζονται για κατοικία μίας μεγάλης ομάδας ατόμων που υπακούουν σε μια αρχή ή έχουν έναν κοινό σκοπό ή διέπονται από κοινό συμφέρον. Στα ιδρύματα περιλαμβάνονται τα ιδρύματα ηλικιωμένων, τα νοσοκομεία, οι κλινικές, τα ψυχιατρικά ιδρύματα, τα μοναστήρια, οι φυλακές κ.ά.. Ο πληθυσμός των ιδρυμάτων καλύπτει τα άτομα που είναι τρόφιμοι των ιδρυμάτων, οι οποίοι δεν έχουν αλλού τη μόνιμη διαμονή τους (π.χ. μοναχούς) και όσους διέμεναν στο ίδρυμα για ένα χρόνο ή περισσότερο, ή σκόπευαν να διαμείνουν για περίοδο πέραν του ενός χρόνου (κατά την ημερομηνία αναφοράς της Απογραφής).

5. **Κανονική Κατοικία:** Πρόκειται για τη μόνιμη και αυτοτελή κατασκευή που κτίστηκε για σκοπούς οίκησης. Αποτελείται από τουλάχιστον ένα κανονικό δωμάτιο και προορίζεται για να χρησιμοποιηθεί για κατοικία ενός νοικοκυριού καθ' όλη τη διάρκεια του χρόνου και χρησιμοποιείται στην πραγματικότητα γι' αυτό το σκοπό κατά το χρόνο της Απογραφής. Πρέπει να έχει απευθείας έξοδο προς το δρόμο, είτε διαμέσου κήπου είτε σε κοινό χώρο μέσα στην οικοδομή. *Οι κανονικές κατοικίες καταγράφηκαν είτε αυτές κατοικούνταν κατά την ημερομηνία αναφοράς της Απογραφής, είτε όχι.*
6. **Μη Κανονική Κατοικία:** Πρόκειται για την κατοικία που είτε κτίστηκε με σκοπό την κατοίκηση αλλά κατασκευάστηκε από πρόχειρα υλικά (και συνεπώς δεν συγκαταλέγεται στην κατηγορία των κανονικών κατοικιών), είτε δεν προοριζόταν αρχικά για κατοίκηση, ωστόσο χρησιμοποιείται στην πραγματικότητα γι' αυτό το σκοπό κατά την ημερομηνία αναφοράς της Απογραφής (π.χ. ένα κατάστημα που χρησιμοποιείται από κάποιο άτομο σαν κατοικία): στην εν λόγω κατηγορία συγκαταλέγεται και ο τόπος διαμονής εκτός κατοικιών (συλλογικές κατοικίες). *Οι μη κανονικές κατοικίες καταγράφηκαν μόνο εάν αυτές κατοικούνταν (ως τόπος συνήθους διαμονής από ένα ή περισσότερα άτομα) κατά την ημερομηνία αναφοράς της Απογραφής.*

α) Κατοικία Πρόχειρης Κατασκευής: Πρόκειται για κατασκευή από πρόχειρα υλικά και χωρίς προκαθορισμένο σχέδιο, που προοριζόταν όμως για κατοικία, όπως π.χ. μία ξύλινη καλύβα, παράπηγμα (παράγκα), μια σκηνή, ένα τροχόσπιτο ή ένα σκάφος σε μαρίνα. Οι κατοικίες της συγκεκριμένης κατηγορίας καταγράφηκαν μόνο εάν αυτές κατοικούνταν μόνιμα κατά την ημερομηνία αναφοράς της Απογραφής.

β) Άλλες Οικιστικές Μονάδες που δεν κτίστηκαν για σκοπούς οίκησης: Είναι οι χώροι που δεν είχαν κατασκευαστεί ή μετατραπεί αναλόγως για να χρησιμοποιηθούν σαν κανονικές κατοικίες, ωστόσο κατοικούνταν κατά την ημερομηνία αναφοράς της Απογραφής Πληθυσμού από ένα ή και περισσότερα νοικοκυριά (π.χ. στάβλοι, γκαράζ, αποθήκες, γραφεία, καταστήματα, κλπ). Οι εν λόγω οικιστικές μονάδες καταγράφηκαν μόνο εάν αυτές κατοικούνταν μόνιμα κατά την ημερομηνία αναφοράς της Απογραφής.

γ) Συλλογικές κατοικίες (τόπος διαμονής εκτός κατοικιών π.χ. σε ξενοδοχεία, ιδρύματα): Με τον όρο συλλογικές κατοικίες αναφερόμαστε σε ένα ανεξάρτητο κτίριο, μέρος κτιρίου ή σειρά κτιρίων που προοριζόταν για την παροχή στέγης έναντι αμοιβής ή και χωρίς αμοιβή. Στην κατηγορία αυτή συμπεριλήφθηκαν τα δωμάτια σε ξενοδοχεία και τουριστικά διαμερίσματα, που ενοικιάζονταν ή παραχωρούνταν για σκοπούς

μόνιμης κατοικίας. Επιπρόσθετα, η κατηγορία αυτή περιλαμβάνει και τα δωμάτια σε ιδρύματα (οικοτροφεία, κλινικές, ιδρύματα ηλικιωμένων) τα οποία παραχωρούνταν για σκοπούς μόνιμης κατοικίας σε άτομα που είχαν τη μόνιμη διαμονή τους στο ίδρυμα, κατά την ημερομηνία αναφοράς της Απογραφής, χωρίς να είναι οι ίδιοι τρόφιμοι του ιδρύματος.

7. **Τύπος κτιρίου στο οποίο βρίσκεται η κατοικία:** Με τον όρο κτίριο αναφερόμαστε σε κάθε μόνιμη και ανεξάρτητη οικοδομική κατασκευή, η οποία έχει τοίχους και στέγη και αποτελείται από ένα ή περισσότερα δωμάτια ή άλλους χώρους (πρέπει δηλαδή να έχει επιφάνεια πάνω από 4 τ.μ.).

α) Μονοκατοικία: Θεωρείται κάθε κατοικία που είναι κτισμένη σε ξεχωριστό οικόπεδο και έχει απευθείας έξοδο προς το δρόμο. Αν μέρος της οικοδομής περιλαμβάνει και καταστήματα, η κατοικία αυτή επίσης θεωρείται μονοκατοικία.

β) Διπλοκατοικία: Θεωρείται κάθε οικοδομή που είναι κτισμένη σ' ένα οικόπεδο, αλλά αποτελείται από δύο ανεξάρτητες κατοικίες ενωμένες οριζόντια ή κάθετα. Οι κατοικίες αυτές μπορεί να έχουν έξοδο σε κοινό χώρο μέσα στην οικοδομή ή να έχουν ξεχωριστή έξοδο, η κάθε μια απευθείας προς το δρόμο. Αν μέρος της οικοδομής περιλαμβάνει και καταστήματα, η κατοικία αυτή επίσης θεωρείται διπλοκατοικία.

γ) Σπίτια σε συνεχή δόμηση: Πρόκειται για κατοικίες, περισσότερες από δύο, κτισμένες η μία δίπλα στην άλλη. Στον τύπο αυτό του κτιρίου έχουν περιληφθεί οι κατοικίες που βρίσκονταν στο κέντρο των πόλεων και σε χωριά και είναι κτισμένες η μία δίπλα στην άλλη με ενιαίους μεταξύ τους τοίχους.

δ) Βοηθητικά σπίτια: Πρόκειται για τις κατοικίες που βρίσκονται στο ίδιο οικόπεδο με μία άλλη κύρια κατοικία και έχουν ξεχωριστή έξοδο προς το δρόμο, είτε απευθείας είτε διαμέσου κήπου, και συνήθως βρίσκονται κτισμένες στο πίσω μέρος της αυλής της κύριας κατοικίας.

ε) Πολυκατοικία: Πρόκειται για την οικοδομή η οποία είναι κτισμένη σ' ένα οικόπεδο και περιλαμβάνει τρεις ή περισσότερες κατοικίες και έναν τουλάχιστον όροφο, οι οποίες κατοικίες μπορεί να έχουν έξοδο σε κοινό χώρο μέσα στην οικοδομή ή μπορεί να έχουν ξεχωριστή έξοδο ή κάθε μια απευθείας προς το δρόμο. (Οι πολυκατοικίες που εκτός από διαμερίσματα έχουν και γραφεία και καταστήματα, έχουν συμπεριληφθεί στην κατηγορία «Κατοικία σε κτίριο μεικτής χρήσης»).

στ) Κατοικία σε κτίριο μεικτής χρήσης: Πρόκειται για κατοικίες σε κτίριο ενός τουλάχιστον ορόφου που περιλαμβάνει τρεις τουλάχιστον οικιστικές μονάδες για σκοπούς κατοίκησης (στέγαση νοικοκυριών) καθώς επίσης και άλλους χώρους που χρησιμοποιούνται για επαγγελματικούς και εμπορικούς σκοπούς (γραφεία, καταστήματα)· πρόκειται επίσης για κατοικίες σε κτίριο τουλάχιστον δύο ορόφων με

τουλάχιστον μία οικιστική μονάδα καθώς και άλλους χώρους που χρησιμοποιούνται για επαγγελματικούς και εμπορικούς σκοπούς (γραφεία, καταστήματα).

8. **Έτος κατασκευής (ολοκλήρωσης) της κατοικίας:** Πρόκειται για το έτος (ή τη χρονική περίοδο) που κατασκευάστηκε η κατοικία. Συγκεκριμένα αναφερόμαστε στο έτος (ή στη χρονική περίοδο) που ολοκληρώθηκαν οι εργασίες ανέγερσής της, τη χρονική περίοδο δηλαδή που η κατοικία ήταν έτοιμη να κατοικηθεί από τους πρώτους ένοικους.

9. **Καθεστώς κατοίκησης:**

α) Κατοικημένη ως τόπος διαμονής από ένα ή περισσότερα άτομα: Στην κατηγορία αυτή έχουν συμπεριληφθεί οι κατοικίες που ήταν κατοικημένες και χρησιμοποιούνταν ως συνήθης τόπος διαμονής από κάποιο νοικοκυριό ή νοικοκυριά κατά την ημερομηνία αναφοράς της Απογραφής.

β) Κενή: Στην κατηγορία αυτή έχουν συμπεριληφθεί οι κανονικές κατοικίες που ήταν κενές κατά την ημερομηνία αναφοράς της Απογραφής.

γ) Χρησιμοποιείται ως εξοχική/δεύτερη κατοικία: Εξοχική είναι η (κανονική) κατοικία που βρίσκεται συνήθως μακριά από την κύρια κατοικία του νοικοκυριού και χρησιμοποιείται κατά κύριο λόγο για ανάπαυση των μελών του νοικοκυριού. Στην κατηγορία αυτή συμπεριλήφθηκαν και οι δεύτερες κατοικίες, δηλαδή οι κανονικές κατοικίες που είναι δευτερεύουσες για τον ιδιοκτήτη τους (π.χ. ένα διαμέρισμα που βρίσκεται κοντά στον τόπο εργασίας του ή κάποιο σπίτι στο χωριό των γονιών του κλπ.).

δ) Χρησιμοποιείται ως τουριστικό διαμέρισμα: Σε αυτή την κατηγορία συμπεριλήφθηκαν τα τουριστικά διαμερίσματα και οι κατοικίες που δεν ήταν εγκεκριμένα από τον Κ.Ο.Τ. και που ενοικιάζονται συνήθως για τις διακοπές άλλων ατόμων (εκτός των ιδιοκτητών τους).

ε) Για κατεδάφιση/ Άλλη χρήση: Στην κατηγορία αυτή συμπεριλήφθηκαν οι κανονικές κατοικίες που δεν χρησιμοποιούνταν σαν μόνιμη διαμονή του ατόμου, αλλά ήταν κενές και προορίζονταν για κατεδάφιση. Επίσης συμπεριλήφθηκαν και οι εγκαταλειμμένες κατοικίες που ήταν όμως κατοικήσιμες (σε κατάσταση που θα μπορούσαν να κατοικηθούν από κάποιο άτομο) καθώς και οι κατοικίες οι οποίες δεν ενέπιπταν σε καμία από τις προηγούμενες κατηγορίες.

10. **Καθεστώς ενοίκησης:** Αναφερόμαστε στο κατά πόσο πρόκειται για ιδιοκατοίκηση, ενοίκιαση της κατοικίας, δωρεάν διαμονή, ή για κάποιον άλλο τρόπο ενοίκησης.

α) Ιδιόκτητη: Η κατοικία ανήκει σε κάποιο από τα μέλη του νοικοκυριού.

β) Ενοικιαζόμενη: Αναφερόμαστε στις περιπτώσεις όπου ο ένοικος της κατοικίας (ή κάποιος άλλο πρόσωπο ή εταιρεία κλπ.) πληρώνει ενοίκιο στον ιδιοκτήτη της κατοικίας.

γ) Δωρεάν διαμονή: Πρόκειται για την περίπτωση όπου η κατοικία προσφέρεται για δωρεάν διαμονή σε συγγενικά ή άλλα άτομα (χωρίς να πρέπει ο ένοικος να πληρώνει ενοίκιο στον ιδιοκτήτη).

δ) Άλλος τρόπος ενοίκησης: Πρόκειται για τις περιπτώσεις όπου το καθεστώς ενοίκησης δεν εμπίπτει σε κάποια από τις πιο πάνω κατηγορίες.

11. **Ευρυζωνική σύνδεση στο διαδίκτυο:** Είναι η σύνδεση που προσφέρει αδιάλειπτη πρόσβαση στο διαδίκτυο και με υψηλές ταχύτητες σύνδεσης.
12. **Οικογενειακή κατάσταση:** Καταγράφηκε η οικογενειακή κατάσταση του απογραφόμενου σε μία από τις εξής κατηγορίες: παντρεμένος, χήρος, διαζευγμένος, άγαμος. Καταγράφηκε η οικογενειακή κατάσταση η οποία ίσχυε βάσει του νόμου (π.χ. τα άτομα που ήταν σε διάσταση και δεν είχαν πάρει ακόμη διαζύγιο, καταγράφηκαν ως παντρεμένοι).
13. **Χώρα γέννησης:** Ως χώρα γέννησης του απογραφόμενου καταγράφηκε η χώρα στην οποία κατοικούσε η μητέρα του απογραφόμενου όταν τον/τη γέννησε. Ο ίδιος ορισμός ίσχυε και για τη χώρα γέννησης του πατέρα και της μητέρας του απογραφόμενου.
14. **Υπηκοότητα:** Ρωτήθηκε η πρώτη και η δεύτερη υπηκοότητα του απογραφόμενου (όπου αυτό ίσχυε). Τα πρόσωπα που είχαν δηλώσει την Κυπριακή υπηκοότητα είτε ως την πρώτη τους υπηκοότητα είτε ως τη δεύτερη, παρουσιάζονται στους σχετικούς πίνακες ως Κύπριοι.
15. **Γλώσσα:** Καταχωρήθηκε η γλώσσα που μιλά καλύτερα ο απογραφόμενος. (Για τα βρέφη καταγράφηκε η γλώσσα που μιλά καλύτερα η μητέρα).
16. **Τόπος συνήθους διαμονής πριν από ένα χρόνο:** Αναφερόμαστε στη χώρα και στο δήμο/κοινότητα (αν ήταν στην Κύπρο) που διέμενε ο απογραφόμενος ένα χρόνο πριν την ημερομηνία αναφοράς της Απογραφής, δηλαδή την 1^η Οκτωβρίου 2010.
17. **Μόνιμη διαμονή στο εξωτερικό:** Αναφερόμαστε στο μέρος του πληθυσμού που είχαν τη μόνιμη διαμονή τους στο εξωτερικό για περίοδο πέραν των 12 μηνών, όχι όμως ως φοιτητές. (Εξαίρεση αποτελούν τα άτομα που είχαν γεννηθεί στο εξωτερικό και ήρθαν για μόνιμη εγκατάσταση στην Κύπρο προτού συμπληρώσουν το πρώτο έτος της ηλικίας τους· τα άτομα αυτά έχουν συμπεριληφθεί στην εν λόγω κατηγορία.)
18. **Μορφωτικό επίπεδο:** Για τον κάθε απογραφόμενο που ήταν 15 ετών και άνω, καταγράφηκε το ψηλότερο επίπεδο μόρφωσης που είχε συμπληρώσει κατά την ημερομηνία αναφοράς της Απογραφής.

19. **Αλφαριθμητισμός:** Αναφέρεται στο κατά πόσο ο απογραφόμενος (πρόσωπο 15 ετών και άνω) μπορεί να διαβάζει και να γράφει απλές προτάσεις.
20. **Εναλφάβητος:** Πρόκειται για το άτομο που μπορεί να διαβάζει και να γράφει απλές προτάσεις.
21. **Αναλφάβητος:** Πρόκειται για το άτομο που δεν μπορεί να διαβάζει και να γράφει απλές προτάσεις.
22. **Εργαζόμενα πρόσωπα:** Θεωρούνται όσοι ήταν 15 ετών και άνω (κατά την ημερομηνία αναφοράς της Απογραφής), οι οποίοι κατά τη βδομάδα που προηγήθηκε τη βδομάδα της συνέντευξης, εργάστηκαν έστω και για μια ώρα με αμοιβή, κέρδος ή σε οικογενειακή επιχείρηση χωρίς μισθό. Επίσης έχουν συμπεριληφθεί και εργαζόμενα πρόσωπα που έτυχε να μην είχαν εργαστεί εκείνη τη συγκεκριμένη βδομάδα για το λόγο ότι απουσίαζαν προσωρινά από την εργασία τους με άδεια ανάπαυσης, άδεια ασθένειας κ.ά..
23. **Άνεργοι:** Πρόσωπα που ήταν 15 ετών και άνω (κατά την ημερομηνία αναφοράς της Απογραφής) και που κατά τη βδομάδα που προηγήθηκε εκείνη της συνέντευξης ήταν χωρίς εργασία, αλλά βρίσκονταν σε συνεχή αναζήτηση εργασίας για πλήρη ή μερική απασχόληση, ήταν διαθέσιμοι για να εργαστούν και ήταν επίσης ικανοί για εργασία.
24. **Οικονομικά ενεργός πληθυσμός:** Πρόκειται για όλα τα πρόσωπα (ηλικίας 15 ετών και άνω) τα οποία κατά τη διάρκεια της βδομάδας που προηγήθηκε εκείνη της συνέντευξης εργάζονταν ή ήταν άνεργοι.
25. **Μη οικονομικά ενεργός πληθυσμός:** Πρόκειται για όλα τα πρόσωπα (ηλικίας 15 ετών και άνω) τα οποία κατά τη διάρκεια της βδομάδας που προηγήθηκε τη βδομάδα της συνέντευξης δεν εργάζονταν και δεν ήταν άνεργοι. Πιο συγκεκριμένα, περιλαμβάνονται τα πρόσωπα τα οποία κατά τη διάρκεια της αναφερόμενης βδομάδας ήταν φοιτητές, μαθητές, συνταξιούχοι, οικοκυρές, χρόνια άρρωστοι ή ανάπηροι και εισοδηματίες.
26. **Επάγγελμα:** Τα άτομα που ήταν εργαζόμενοι τη βδομάδα που προηγήθηκε της συνέντευξης, ρωτήθηκαν ποιο ήταν το κύριό τους επάγγελμα (με άλλα λόγια, στις περιπτώσεις που ο απογραφόμενος δήλωσε ότι ασχολείτο με περισσότερες από μία εργασίες, έπρεπε να δηλώσει το κύριο επάγγελμα, δηλαδή την εργασία εκείνη με την οποία ασχολήθηκε τον περισσότερο χρόνο κατά τη βδομάδα που προηγήθηκε εκείνη της συνέντευξης). Περαιτέρω, όσον αφορά στα άτομα που ήταν άνεργα, που είχαν ωστόσο εργαστεί στο παρελθόν, ρωτήθηκε το κύριο επάγγελμα που είχαν κατά την τελευταία τους εργασία προτού μείνουν άνεργοι. Η πληροφορία συλλέχθηκε περιγραφικά και στη συνέχεια, τα επαγγέλματα κωδικοποιήθηκαν με βάση το διεθνές σύστημα ταξινόμησης των επαγγελμάτων ISCO-08 (the International Standard Classification of Occupations) την ευθύνη του οποίου έχει η Διεθνής Οργάνωση Εργασίας, ΔΟΕ (International Labour Organisation –ILO). Το εν λόγω σύστημα ταξινόμησης είναι ένα εργαλείο που χρησιμοποιείται για την ομαδοποίηση και ταξινόμηση των επαγγελμάτων λαμβάνοντας υπόψη τα καθήκοντα που καλούνται να αναλάβουν οι εργαζόμενοι αλλά και τα

προσόντα (εμπειρία και μορφωτικό επίπεδο) που απαιτούνται για τις συγκεκριμένες θέσεις εργασίας. Το ISCO-08 χρησιμοποιείται πλέον σε διεθνές και ευρωπαϊκό επίπεδο.

- 27. Κλάδος οικονομικής δραστηριότητας:** Όσον αφορά στα άτομα που εργάζονταν τη βδομάδα που προηγήθηκε της συνέντευξης, καθώς και στα άτομα που ήταν άνεργοι και που είχαν εργαστεί προηγουμένως, ρωτήθηκε σε τι είδους επιχείρηση εργάζονταν. Η πληροφορία αυτή, που αφορά στον κλάδο της οικονομικής δραστηριότητας στον οποίο εργαζόταν ο απογραφόμενος, συλλέχθηκε περιγραφικά και στη συνέχεια κωδικοποιήθηκε με βάση το σύστημα ταξινόμησης της Ευρωπαϊκής Ένωσης NACE Rev.2, το οποίο αποτελεί τη στατιστική ταξινόμηση των οικονομικών δραστηριοτήτων στην Ευρωπαϊκή Κοινότητα. Η ταξινόμηση NACE παρέχει το πλαίσιο για τη συλλογή και την παρουσίαση ενός μεγάλου φάσματος στατιστικών δεδομένων αναφορικά με την οικονομική δραστηριότητα. Οι στατιστικές που παράγονται βάσει της ταξινόμησης NACE είναι συγκρίσιμες σε Ευρωπαϊκό και, γενικότερα, σε διεθνές επίπεδο. Η χρήση της εν λόγω ταξινόμησης είναι υποχρεωτική μέσα στο Ευρωπαϊκό Στατιστικό Σύστημα.

α) Πρωτογενής Τομέας: ο τομέας αυτός περιλαμβάνει Γεωργία, Κτηνοτροφία, Θήρα, Δασοκομία, Αλιεία, Ορυχεία και Λατομεία.

β) Δευτερογενής Τομέας: ο τομέας αυτός περιλαμβάνει Μεταποιητικές Βιομηχανίες, Παροχή Ηλεκτρικού Ρεύματος, Φυσικού Αερίου και Νερού, και Κατασκευές.

γ) Τριτογενής Τομέας: περιλαμβάνει το Χονδρικό και Λιανικό Εμπόριο, Ξενοδοχεία και Εστιατόρια, Μεταφορές, Αποθήκευση και Επικοινωνίες, Ενδιάμεσους Χρηματοπιστωτικούς Οργανισμούς, Διαχείριση Ακίνητης Περιουσίας, Δημόσια Διοίκηση και Άμυνα, Εκπαίδευση, Υγεία και άλλες δραστηριότητες παροχής υπηρεσιών.

- 28. Οικογενειακός πυρήνας:** Ορίζεται ως δύο ή περισσότερα πρόσωπα μέσα στο νοικοκυριό που έχουν σχέση ζευγαριού (παντρεμένοι ή μη), ή σχέση γονέα με παιδί. Συνεπώς ένας οικογενειακός πυρήνας μπορεί ν' αποτελείται από ένα ζευγάρι χωρίς παιδιά, ζευγάρι με ένα ή περισσότερα παιδιά ή μία μονογονεϊκή οικογένεια (μονογονέας με ένα ή περισσότερα παιδιά).

VII. Εμπιστευτικότητα των στοιχείων

Η Στατιστική Υπηρεσία υποχρεούται, σύμφωνα με τον Περί Στατιστικής Νόμο 15(Ι)/2000, να τηρήσει τα στοιχεία που έχουν συλλεχθεί, άκρως εμπιστευτικά. Οι απαντήσεις χρησιμοποιούνται αποκλειστικά και μόνο για σκοπούς στατιστικής.