

Αρ. Φακ.: 5.27.06.24
Τηλ.: 22602137
Τέλεφαξ: 22661313, 22602770
E-mail: enquiries@cystat.mof.gov.cy

ΣΤΑΤΙΣΤΙΚΗ ΥΠΗΡΕΣΙΑ
1444 Λευκωσία

ΓΙΑ ΕΠΙΣΗΜΗ ΧΡΗΣΗ						
Τομέας	Αύξοντας Αριθμός Επιχείρησης	Συντελεστής Στάθμισης	Κώδικας (NACE Αναθ. 1.1)	Κώδικας (NACE Αναθ. 2)	Γεωγρα- φικός Κώδικας	Απα- σχόληση

ΕΡΕΥΝΑ ΓΙΑ ΤΙΣ ΔΑΠΑΝΕΣ ΓΙΑ ΠΕΡΙΒΑΛΛΟΝΤΙΚΗ ΠΡΟΣΤΑΣΙΑ, 2007

Επωνυμία της επιχείρησης:

Διεύθυνση Επιχείρησης (οδός και αριθμός):

Πόλη/Χωριό:..... Ταχ. Κώδικας:

Ταχ. Θυρίδα:..... Ταχ. Κώδικας:

Τηλέφωνο:..... Τέλεφαξ:

Είδος δραστηριότητας (προσδιορίστε πλήρως):

.....

Γενικές Παρατηρήσεις

1. Σκοπός της έρευνας είναι η συλλογή στοιχείων για τις δαπάνες των επιχειρήσεων για σκοπούς περιβαλλοντικής προστασίας, δηλαδή για πρόληψη, περιορισμό και έλεγχο της ρύπανσης. **Τα στοιχεία αφορούν το έτος 2007.**
2. Η συλλογή των στοιχείων διεξάγεται με βάση τον περί Στατιστικής Νόμο, αρ. 15(I) του 2000. Άρνηση παροχής των πληροφοριών που ζητούνται ή παροχή ψευδών, ελλιπών ή ανακριβών στοιχείων υπόκειται στις συνέπειες του Νόμου.
3. Η Στατιστική Υπηρεσία υποχρεούται, σύμφωνα με τις πρόνοιες του περί Στατιστικής Νόμου, να τηρήσει τα στοιχεία που θα δηλώσετε ως εμπιστευτικά. Οι απαντήσεις σας θα χρησιμοποιηθούν αποκλειστικά και μόνο για σκοπούς στατιστικής και κανένας δεν θα λάβει γνώση των ατομικών στοιχείων της επιχείρησής σας, ούτε δημόσια αρχή, ούτε ιδιώτης.
4. Καλείστε όπως απαντήσετε στις ερωτήσεις του ερωτηματολογίου με την όσο το δυνατό μεγαλύτερη ακρίβεια. Αν δεν γνωρίζετε όλα τα ζητηθέντα στοιχεία με ακρίβεια, μπορείτε να δώσετε την καλύτερη δυνατή εκτίμησή σας.
5. Παρακαλώ όπως μελετήσετε προσεκτικά τους ορισμούς και τις οδηγίες που παρατίθενται στις σελίδες που ακολουθούν, αλλά και σε κάθε μέρος ξεχωριστά, προτού προχωρήσετε στη συμπλήρωση του ερωτηματολογίου.

Γ. Χρ. Γεωργίου
Διευθυντής
Στατιστικής Υπηρεσίας

Μάιος, 2008

**ΟΡΙΣΜΟΙ ΚΑΙ ΟΔΗΓΙΕΣ ΓΙΑ ΤΗ ΣΥΜΠΛΗΡΩΣΗ ΤΟΥ
ΕΡΩΤΗΜΑΤΟΛΟΓΙΟΥ**

Ενέργειες και Δραστηριότητες Περιβαλλοντικής Προστασίας

Ως περιβαλλοντική προστασία ορίζεται οποιαδήποτε ενέργεια ή δραστηριότητα έχει ως **κύριο σκοπό** της τη συλλογή, επεξεργασία, περιορισμό, αποτροπή ή εξάλειψη της ρύπανσης και των ρυπαίνουσων ουσιών ή υλικών ή οποιασδήποτε άλλης φύσεως υποβάθμισης του περιβάλλοντος, που προκύπτει από τη λειτουργία μιας επιχείρησης.

Όλες οι ενέργειες ή δραστηριότητες των οποίων ο **κύριος σκοπός** είναι η προστασία του περιβάλλοντος πρέπει να περιληφθούν στις απαντήσεις σας, ανεξάρτητα αν γίνονται για συμμόρφωση με κάποια νομική ρύθμιση ή για να ικανοποιηθούν σχετικές απαιτήσεις των πελατών της επιχείρησης ή για τη βελτίωση της εικόνας και του κύρους της επιχείρησης. Εντούτοις, δραστηριότητες ή ενέργειες που, αν και έχουν θετική επίδραση στο περιβάλλον, **δεν** πραγματοποιήθηκαν με κύριο γνώμονα την προστασία του περιβάλλοντος, **δεν** πρέπει να περιληφθούν.

Οι δαπάνες περιβαλλοντικής προστασίας αποτελούν το άθροισμα των επενδύσεων σε κεφαλαιουχικό εξοπλισμό και των τρεχουσών δαπανών.

Τέτοιες δαπάνες πραγματοποιούνται σε δραστηριότητες όπως η επεξεργασία ή η μείωση των στερεών και υγρών αποβλήτων, η πρόληψη και η εξάλειψη ή ο περιορισμός των αέριων εκπομπών, η προστασία του εδάφους και των υπόγειων υδάτινων στρωμάτων, η πρόληψη ή η μείωση του θορύβου και των κραδασμών, η διαφύλαξη των προστατευόμενων περιοχών και βιοτόπων, καθώς και ο έλεγχος ή η μέτρηση της ποιότητας του περιβάλλοντος, η παρακολούθηση και ο περιορισμός της παραγωγής αποβλήτων, κλπ. (παρακαλώ συμβουλευθείτε τον πίνακα που ακολουθεί).

Οι δραστηριότητες περιβαλλοντικής προστασίας μπορεί να περιλαμβάνουν ενέργειες που δημιουργούν εμπορεύσιμα ενδιάμεσα προϊόντα ή χρηματοδοτούνται από εξωτερικούς φορείς (δημόσιους ή ιδιωτικούς), κλπ.

Παραδείγματα

Κωδικός	Ενέργεια / Δραστηριότητα για Περιβαλλοντική Προστασία
1	Προστασία του αέρα
11	Δραστηριότητες ενσωματωμένες στη διαδικασία παραγωγής
111	Μείωση των εκπομπών και των οσμών που προκαλούνται από την καύση ορυκτών καυσίμων.
112	Ντεπόζιτα με πλωτές οροφές.
113	Ειδικές προσαρτήσεις (περιλαμβάνονται αντλίες και βαλβίδες, συγκολλημένες με τήξη ενώσεις αντί για φλάντζες, στεγανοποιημένοι άξονες αντλιών, κλπ.).
114	Αντλίες νερού αντί για αντλίες που εκπέμπουν τον ατμό.
115	Επαναχρησιμοποίηση των αέριων αποβλήτων για πρόληψη της ατμοσφαιρικής ρύπανσης.
116	Χρήση καθαρών τεχνολογιών για περιορισμό της ρύπανσης κατά τη διάρκεια της παραγωγής.
117	Χρήση προϊόντων που προσαρμόζονται στη διαδικασία παραγωγής και λειτουργούν ανασταλτικά στη ρύπανση του αέρα.
12	Δραστηριότητες στο τέλος της διαδικασίας παραγωγής
121	Μηχανισμοί και εξοπλισμός για μείωση της εκπομπής θειϊκού οξέος και νιτρικού οξειδίου που δημιουργούνται από την καύση ορυκτών καυσίμων.
122	Συστήματα ανάκτησης θείου από τα αέρια (π.χ. εγκαταστάσεις αποθείωσης των αερίων που εκπέμπονται από θερμοηλεκτρικούς σταθμούς).

- 123 Μηχανισμοί και εξοπλισμός για τη δέσμευση και επαναχρησιμοποίηση των αέριων αποβλήτων στην τεχνολογική διαδικασία (π.χ. δέσμευση των εκπεμπόμενων αερίων και επαναχρησιμοποίηση της θερμότητας ή των χημικών τους συστατικών – χλώριο, φθόριο, κυάνιο κλπ.).
- 124 Κλίβανοι και καπνοδόχοι για την καύση και τη διασπορά των αέριων αποβλήτων.
- 125 Κυκλώνες, πολυκυκλώνες, εξερισμοί.
- 126 Ρούχινα φίλτρα, ηλεκτροφίλτρα, απορροφητικά φίλτρα, κλπ.
- 127 Αεραγωγοί με συστήματα συλλογής και ανάκτησης: όλων των ειδών απορροφητικοί, αξονικοί, φυγόκεντροι αεραγωγοί για χημικά βιομηχανικά απόβλητα.
- 128 Διαχωριστές βεντούρι.
- 129 Άλλα ξηρού τύπου συστήματα απομάκρυνσης της σκόνης.
- 1210 Υγρά συστήματα απομάκρυνσης της σκόνης (υδροκυκλώνες, φίλτρα αφρού, υδραυλικά συστήματα απομάκρυνσης της σκόνης, συστήματα έκπλυσης αερίων, πλυντρίδες αερίων συμπεριλαμβανομένων και συστημάτων με οξέα και αλκάλια).
- 1211 Εξοπλισμός μετρήσεων, ελέγχου και εργαστηριακής ανάλυσης.

2 Προστασία των υδάτινων πόρων

- 21 Δραστηριότητες ενσωματωμένες στη διαδικασία παραγωγής**
- 211 Μείωση της χρήσης του νερού, επαναχρησιμοποίησή του.
- 212 Ειδικές προσαρτήσεις (περιλαμβάνονται βαλβίδες, συγκολλημένες με τήξη ενώσεις αντί για φλάντζες, στεγανοποιημένοι άξονες αντλιών, κλπ.).
- 213 Επιπλέον επεξεργασία/συντήρηση (π.χ. καθαρισμός) συστημάτων νερού ψύξης, αν η χλωρίωσή του δεν επιτρέπεται για σκοπούς περιβαλλοντικής προστασίας.
- 214 Επιπλέον ικανότητα άντλησης στους ήδη υπάρχοντες μηχανισμούς για μείωση της αποβολής θερμότητας (αν αποσκοπεί στη μείωση της θερμικής ρύπανσης).
- 215 Χρήση καθαρών τεχνολογιών.
- 216 Χρήση προϊόντων προσαρμοσμένων στη διαδικασία παραγωγής.
- 22 Δραστηριότητες στο τέλος της διαδικασίας παραγωγής**
- 221 Κανάλια, συλλέκτες για μεταφορά υγρών αποβλήτων.
- 222 Ντεπόζιτα προσωρινής αποθήκευσης και άλλοι τρόποι αποθήκευσης υγρών αποβλήτων.
- 223 Εγκαταστάσεις μηχανικής προεπεξεργασίας και επεξεργασίας υγρών αποβλήτων.
- 224 Εγκαταστάσεις χημικής προεπεξεργασίας και επεξεργασίας υγρών αποβλήτων.
- 225 Συνδυασμός μηχανικών και χημικών εγκαταστάσεων προεπεξεργασίας και επεξεργασίας υγρών αποβλήτων.
- 226 Μηχανικές και βιολογικές εγκαταστάσεις προεπεξεργασίας και επεξεργασίας υγρών αποβλήτων.
- 227 Μηχανικές, βιολογικές και χημικές εγκαταστάσεις προεπεξεργασίας και επεξεργασίας υγρών αποβλήτων.
- 228 Άλλα συστήματα ή εγκαταστάσεις για καθαρισμό υγρών αποβλήτων, εξουδετέρωση και πρόληψη της ρύπανσης.
- 229 Άλλες εγκαταστάσεις για την προστασία του νερού από τη ρύπανση (επαναχρησιμοποίηση του εξαγνισμένου νερού, κλίβανοι αποτέφρωσης των υγρών αποβλήτων).
- 2210 Πύργοι ψύξης, κλειστά κυκλώματα ψύξης του νερού, εγκαταστάσεις για τη βελτίωση της διασποράς του απορριπτόμενου υγρού αποβλήτου.
- 2211 Εξοπλισμός μετρήσεων, ελέγχου και εργαστηριακής ανάλυσης.

3 Διαχείριση των στερεών αποβλήτων

- 31 Δραστηριότητες ενσωματωμένες στη διαδικασία παραγωγής**
- 311 Επαναχρησιμοποίηση των αποβλήτων στη διαδικασία παραγωγής.
- 312 Μείωση της χρήσης πρώτων υλών για ελάττωση του όγκου των αποβλήτων.
- 313 Χρήση φιλικών προς το περιβάλλον πρώτων υλών και βοηθητικών υλών.
- 314 Εφαρμογή πιο δαπανηρών διαδικασιών για να ελαττωθεί η παραγωγή αποβλήτων.
- 32 Δραστηριότητες στο τέλος της διαδικασίας παραγωγής**
- 321 Ειδικά οχήματα για αποθήκευση και μεταφορά αποβλήτων.
- 322 Φορτηγά για συλλογή και μεταφορά των αποβλήτων στους χώρους απόρριψης.
- 323 Σταθμοί φορτώσεως.

- 324 | Εγκαταστάσεις για ταξινόμηση, συμπύκνωση, εξουδετέρωση και αποτοξικοποίηση.
- 325 | Εγκαταστάσεις αποτέφρωσης αποβλήτων.
- 326 | Σκυβαλότοποι.
- 327 | Εγκαταστάσεις απόρριψης αποβλήτων.
- 328 | Εξοπλισμός για συλλογή ή/και επεξεργασία ογκωδών αποβλήτων.
- 329 | Υδραυλική μεταφορά αποβλήτων.
- 3210 | Εγκαταστάσεις αποθήκευσης αποβλήτων.
- 3211 | Εξοπλισμός μετρήσεων, ελέγχου και εργαστηριακής ανάλυσης.

4 Προστασία του εδάφους και των υπόγειων υδάτων

- 41 Δραστηριότητες ενσωματωμένες στη διαδικασία παραγωγής**
 - 411 | Διπλότοιχα ντεπόζιτα (εγκατεστημένα για την προστασία του εδάφους ή των υπόγειων υδάτων).
 - 412 | Αυξημένα συστήματα ασφάλειας για τη μεταφορά επικίνδυνων αποβλήτων.
- 42 Δραστηριότητες στο τέλος της διαδικασίας παραγωγής**
 - 421 | Τάφροι, τοίχοι και οχετοί.
 - 422 | Συστήματα επαναφοράς των απωλειών και συσκευές διαρροής.
 - 423 | Συστήματα ασφάλειας για τους υπόγειους σωρούς απορριμμάτων.
 - 424 | Εξοπλισμός μετρήσεων, ελέγχου και εργαστηριακής ανάλυσης.

5 Μείωση του θορύβου και των κραδασμών

- 51 Δραστηριότητες ενσωματωμένες στη διαδικασία παραγωγής**
 - 511 | Εύκαμπτες ενώσεις και προσαρτήσεις.
 - 512 | Μηχανισμοί που είναι σχεδιασμένοι για να μετρίζουν τους κραδασμούς.
 - 513 | Ομαδοποίηση των κτιρίων και/ή μηχανισμοί για την ελάττωση της ηχορύπανσης.
 - 514 | Ειδικές εγκαταστάσεις για την κατασκευή κτιρίων (περιλαμβανομένης της χρήσης ηχομονωτικών υλικών).
 - 515 | Εξοπλισμός ή μηχανήματα ειδικά σχεδιασμένα για χαμηλό επίπεδο θορύβου ή κραδασμών.
 - 516 | Χαμηλού θορύβου μηχανισμοί καύσης.
- 52 Δραστηριότητες στο τέλος της διαδικασίας παραγωγής**
 - 521 | Εγκαταστάσεις μείωσης του θορύβου γύρω από τις πηγές δημιουργίας του (συμπύκνωση και ακουστική απομόνωση συσκευών και σωλήνων).
 - 522 | Σιγαστήρες.
 - 523 | Παραπετάσματα και ακουστικές μπάρες.
 - 524 | Εξοπλισμός μετρήσεων, ελέγχου και εργαστηριακής ανάλυσης.

6 Προστασία των φυσικών πόρων και της βιοποικιλίας

- 621 | Αποτροπή της καταστροφής της φύσης και του τοπίου (π.χ. παρακαμηπτήριοι δρόμοι).
- 622 | Επιπλέον δαπάνες για πυλώνες, που συνάδουν με το περιβάλλον τοπίο.
- 623 | Εγκαταστάσεις για τον περιορισμό της χρήσης του υπόγειου νερού.
- 624 | Πράσινες ζώνες γύρω από τις βιομηχανικές περιοχές.
- 625 | Μετατροπή του τοπίου (π.χ. στις περιοχές όπου υπάρχουν μεταλλεία).
- 626 | Διακριτό βάψιμο των πυλώνων υψηλής τάσης για να αποτρέπεται η πρόσκρουση των πουλιών σ' αυτούς.

7 Προστασία από τη ραδιενέργεια

- 701 | Ζώνες στις οποίες απαγορεύεται η πρόσβαση, εγκατάσταση προειδοποιητικών σημάτων και συστημάτων συναγερμού, κλπ.
- 702 | Εξοπλισμός μετρήσεων, ελέγχου και εργαστηριακής ανάλυσης.

1 ΠΡΟΣΩΠΙΚΟ ΠΟΥ ΑΠΑΣΧΟΛΕΙΤΑΙ ΣΕ ΔΡΑΣΤΗΡΙΟΤΗΤΕΣ ΠΕΡΙΒΑΛΛΟΝΤΙΚΗΣ ΠΡΟΣΤΑΣΙΑΣ

Ορισμοί και Οδηγίες

Το μέρος αυτό του ερωτηματολογίου έχει ως σκοπό να καταγράψει το προσωπικό της επιχείρησής σας που συμμετείχε σε δραστηριότητες περιβαλλοντικής προστασίας **κατά το 2007**. Μας ενδιαφέρει όχι μόνο ο αριθμός των φυσικών ατόμων που εργάστηκαν, αλλά και ο χρόνος απασχόλησής τους σε τέτοιου είδους εργασίες. Για τον υπολογισμό αυτού του χρόνου χρησιμοποιούμε το Ισοδύναμο Πλήρους Απασχόλησης.

Το **Ισοδύναμο Πλήρους Απασχόλησης (Ι.Π.Α.)** εκφράζει το συνολικό χρόνο που αφιέρωσε ένα άτομο σε δραστηριότητες περιβαλλοντικής προστασίας **κατά τη διάρκεια ενός έτους**. Ως μονάδα μέτρησης παίρνουμε το **ανθρωποέτος**, που εκφράζει την πλήρη απασχόληση ενός ατόμου για ένα έτος. Επομένως, για έναν εργαζόμενο που δαπανά το 30% του χρόνου του σε ενέργειες που στοχεύουν στην περιβαλλοντική προστασία και το υπόλοιπο 70% σε άλλες δραστηριότητες, το ισοδύναμο πλήρους απασχόλησης είναι $30/100 = 0,3$ ανθρωποέτη.

Παράδειγμα

Δύο τεχνικοί εργάζονται 40 ώρες τη βδομάδα. Και οι δύο έχουν καθήκοντα σε δύο διαφορετικά τμήματα της επιχείρησης, ως εξής:

Τεχνικός 1: (α) 20 ώρες στη συντήρηση μηχανημάτων,
(β) 20 ώρες στην επεξεργασία και μεταφορά αποβλήτων.

Τεχνικός 2: (α) 15 ώρες στη μεταφορά πρώτων υλών στο σημείο παραγωγής και στις αποθήκες,
(β) 25 ώρες σε ένα μηχάνημα ειδικά αγορασμένο για να εκπέμπει λιγότερα ορυκτά καύσιμα στο περιβάλλον.

Έχουμε λοιπόν δύο τεχνικούς που εργάζονται συνολικά 45 ώρες τη βδομάδα σε δραστηριότητες περιβαλλοντικής προστασίας:

$$\Rightarrow \text{Ι.Π.Α.} = (20 + 25) / 40 = 1,1$$

Ως προσωπικό απασχολούμενο σε δραστηριότητες περιβαλλοντικής προστασίας θεωρούμε **όχι μόνο** τους τεχνικούς, **αλλά και όλα τα πρόσωπα που συμβάλλουν** στις δραστηριότητες αυτές (διευθυντές, προσωπικό παραγωγής, γραφειακό και γραμματειακό προσωπικό, εργάτες και τεχνίτες, οδηγούς, άτομα που διενεργούν μελέτες που σκοπό έχουν να υποδείξουν μέτρα που πρέπει να λάβει η επιχείρηση για περιβαλλοντική προστασία, κλπ.).

Αμοιβές προσωπικού: Περιλαμβάνονται οι πάσης φύσεως ακαθάριστες αποδοχές του προσωπικού που συμμετέχει σε δραστηριότητες περιβαλλοντικής προστασίας (μισθοί και ημερομίσθια, εισφορές σε ασφαλιστικά και συνταξιοδοτικά ταμεία, κρατήσεις φόρων, υπερωρίες, δώρα, κλπ.). Για έναν εργαζόμενο που λαμβάνει ετήσιο μισθό £10.000 και δαπανά το 30% του χρόνου του σε τέτοιες δραστηριότητες, θα πρέπει να υπολογιστούν αμοιβές ύψους £3.000 (= 30% x £10.000).

Παρακαλώ όπως συμπληρώσετε τον πιο κάτω πίνακα για το απασχολούμενο σε δραστηριότητες περιβαλλοντικής προστασίας προσωπικό της επιχείρησής σας, **για το 2007**:

Είδος Προσωπικού	Αριθμός Ατόμων	Απασχόληση σε Ι.Π.Α. (σε ανθρωποέτη)	Αμοιβές Προσωπικού (σε €)
Διευθυντικό Προσωπικό			
Προσωπικό Παραγωγής			
Άλλο Προσωπικό			
ΣΥΝΟΛΟ			

Επιπρόσθετα σχόλια:

.....

.....

.....

.....

.....

.....

.....

2 ΕΠΕΝΔΥΣΕΙΣ ΣΕ ΕΞΟΠΛΙΣΜΟ ΠΕΡΙΒΑΛΛΟΝΤΙΚΗΣ ΠΡΟΣΤΑΣΙΑΣ

Επενδύσεις σε εξοπλισμό (ενσωματωμένο ή που τοποθετείται στο τέλος της διαδικασίας παραγωγής – δείτε τους ορισμούς που ακολουθούν) που στοχεύει στην πρόληψη, περιορισμό ή επεξεργασία της ρύπανσης και στο χειρισμό των διάφορων εκπομπών (αερίων, υγρών ή στερεών αποβλήτων, θορύβου, κλπ.) προς το περιβάλλον, που δημιουργούνται κατά τη διαδικασία παραγωγής. Επενδύσεις που σκοπό έχουν τη βελτίωση ή την επέκταση των ήδη υπάρχουσων εγκαταστάσεων πρέπει επίσης να περιληφθούν.

Έχει η επιχείρησή σας επενδύσει σε εξοπλισμό με σκοπό να μειώσει/εξαλείψει τη ρύπανση ή οποιαδήποτε άλλη υποβάθμιση του περιβάλλοντος **κατά το 2007**;

ΝΑΙ Προχωρήστε στο μέρος 3.

ΟΧΙ Προχωρήστε στο μέρος 4.

3 ΕΠΕΝΔΥΣΕΙΣ ΣΕ ΕΞΟΠΛΙΣΜΟ ΠΕΡΙΒΑΛΛΟΝΤΙΚΗΣ ΠΡΟΣΤΑΣΙΑΣ ΚΑΤΑ ΤΥΠΟ ΕΠΕΝΔΥΣΗΣ

Ορισμοί

Επενδύσεις σε εξοπλισμό που τοποθετείται στο τέλος της διαδικασίας παραγωγής (end-of-pipe investments)

Ο εξοπλισμός στο τέλος της παραγωγικής διαδικασίας αφορά πρόσθετες τεχνικές εγκαταστάσεις για χρήση στα πλαίσια του περιβαλλοντικού ελέγχου. Οι εγκαταστάσεις αυτές λειτουργούν ανεξάρτητα ή είναι ξεχωριστά και αναγνωρίσιμα μέρη, που προστίθενται στις εγκαταστάσεις παραγωγής για την αντιμετώπιση της ρύπανσης που δημιουργείται, για την πρόληψη των εκπομπών, για το διασκορπισμό των ρύπων και για τη μέτρηση ή παρακολούθηση της ρύπανσης. Η επένδυση υπολογίζεται από την τιμή αγοράς ή από το κόστος κατασκευής της εγκατάστασης, συμπεριλαμβανομένου και του σχεδιασμού και του κόστους εγκατάστασης. Περιλαμβάνεται επίσης η αγορά γης που είναι απαραίτητη για την εγκατάσταση αυτή. Οι δαπάνες που πραγματοποιούνται κυρίως για λόγους υγιεινής ή ασφάλειας στους χώρους εργασίας δεν πρέπει να περιλαμβάνονται.

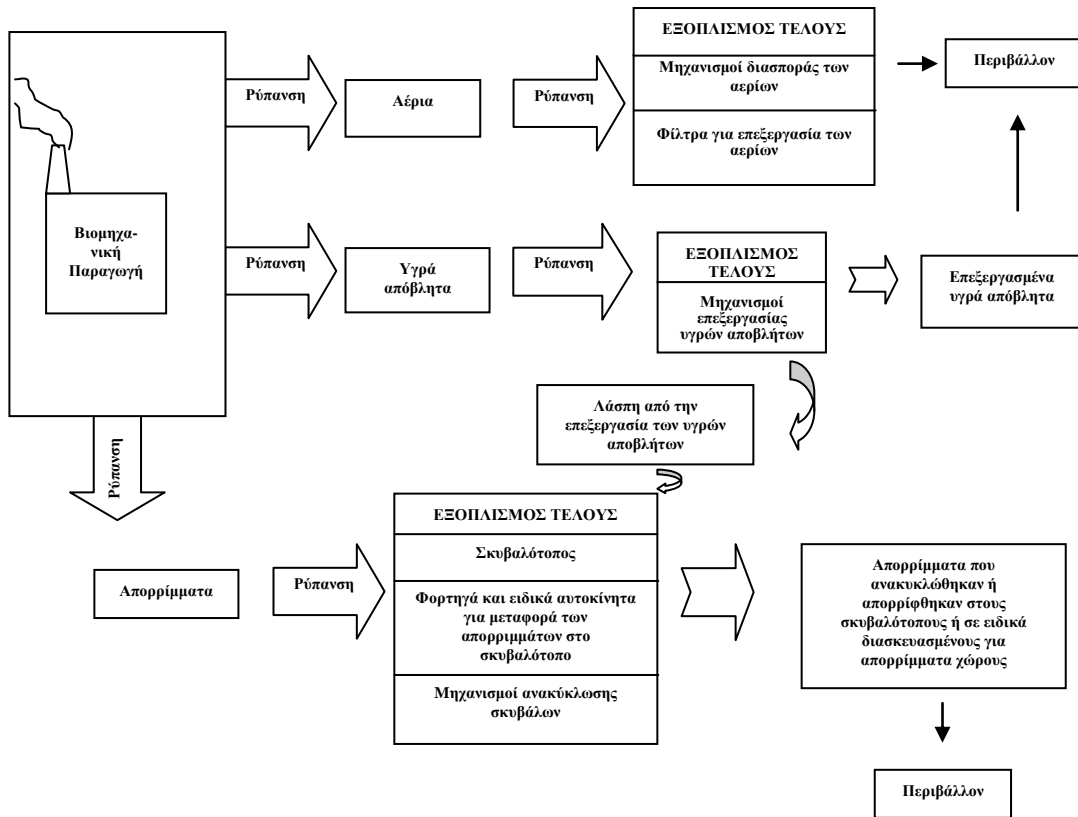
Επενδύσεις σε εξοπλισμό ενσωματωμένο στη διαδικασία παραγωγής (integrated investments)

Οι επενδύσεις σε ενσωματωμένο εξοπλισμό αποτελούνται από εγκαταστάσεις που βοηθούν στον περιορισμό της ρύπανσης του περιβάλλοντος. Είναι ενσωματωμένες στη διαδικασία παραγωγής και δεν μπορούν να θεωρηθούν ως αυτόνομα μέρη. Είναι κατασκευασμένες ώστε να αποτρέπουν τις εκπομπές ουσιών ή υλικών που ρυπαίνουν το περιβάλλον ή να μετρούν το επίπεδο της ρύπανσης.

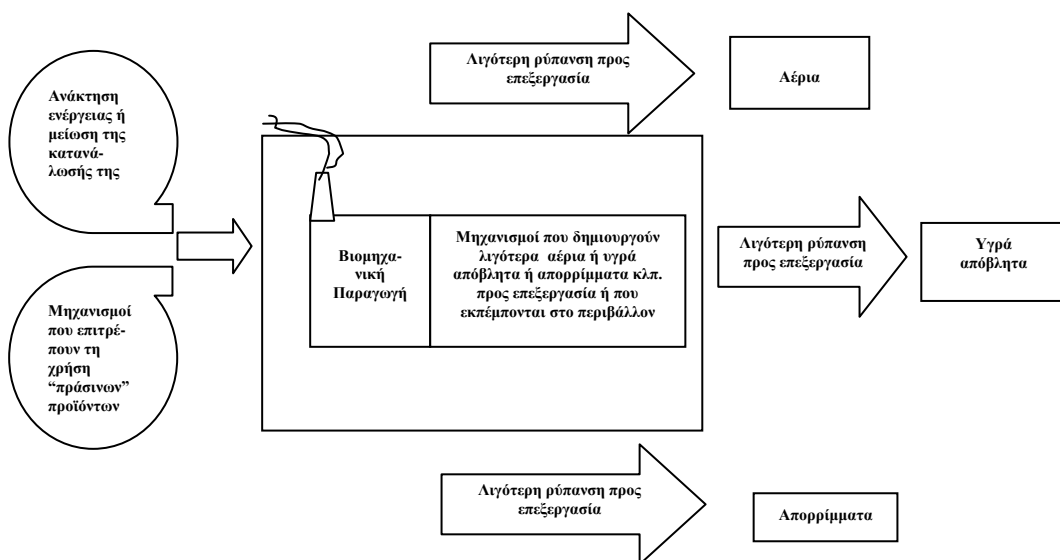
Σημείωση: Αν ο κύριος στόχος μιας επένδυσης σε κάποιου είδους εξοπλισμό δεν είναι η περιβαλλοντική προστασία, αλλά ο εξοπλισμός έχει πιο ευμενείς επιδράσεις στο περιβάλλον συγκριτικά με το συνήθη εξοπλισμό, τότε θα πρέπει να καταχωρείται μόνο το ποσό για το επιπλέον κόστος αγοράς του εξοπλισμού.

Δείτε το διάγραμμα που ακολουθεί για να σας βοηθήσει να κατανοήσετε καλύτερα το διαχωρισμό μεταξύ των εννοιών αυτών.

Τεχνολογία που τοποθετείται στο τέλος της διαδικασίας παραγωγής (εξοπλισμός τέλους)



Τεχνολογία ενσωματωμένη στη διαδικασία παραγωγής



Παρακαλώ όπως συμπληρώσετε τον πιο κάτω πίνακα για τους διάφορους τύπους επενδύσεων της επιχείρησής σας **κατά το 2007**:

(συμβουλευθείτε τον κατάλογο με τα παραδείγματα για εγκαταστάσεις περιβαλλοντικής προστασίας που παρατίθενται στις σελίδες 2-4 του ερωτηματολογίου)

Τύπος του Εξοπλισμού (δώστε σύντομη περιγραφή)	Ποσό επένδυσης κατά περιβαλλοντικό πεδίο (σε €)					Συνολικό ποσό επένδυσης (σε €)
	Αέρας	Υγρά Απόβλητα	Απορρίμματα	Θόρυβος	Άλλα Πεδία	

Εξοπλισμός στο τέλος της διαδικασίας παραγωγής						
ΣΥΝΟΛΟ	11					

Ενσωματωμένος εξοπλισμός						
ΣΥΝΟΛΟ	12					

Επιπρόσθετα σχόλια:

.....

4 ΤΡΕΧΟΥΣΕΣ ΔΑΠΑΝΕΣ ΓΙΑ ΠΕΡΙΒΑΛΛΟΝΤΙΚΗ ΠΡΟΣΤΑΣΙΑ

Οι τρέχουσες δαπάνες διακρίνονται σε δύο είδη:

(α) Τρέχουσες δαπάνες εντός της επιχείρησης: Αφορά όλες τις τρέχουσες δαπάνες που διενεργούνται για περιβαλλοντική προστασία, εκτός από την αγορά υπηρεσιών από εξωτερικούς φορείς. Περιλαμβάνονται η κατανάλωση ενέργειας και υλικών, η αγορά φιλικών προς το περιβάλλον πρώτων υλών και άλλων υλικών, η ενασχόληση του προσωπικού της επιχείρησης σε ενέργειες περιβαλλοντικής προστασίας, η λειτουργία ενός εξοπλισμού περιβαλλοντικής προστασίας και όλες οι σχετικές δαπάνες (εργατικά, συντήρηση, πληρωμές ενοικίων, ασφάλιστρα του εξοπλισμού, κλπ.), γενική διοίκηση (π.χ. εγκατάσταση και συντήρηση περιβαλλοντικών πληροφοριακών συστημάτων) και άλλα.

(β) Τρέχουσες δαπάνες για την αγορά υπηρεσιών: Αφορά όλα τα τέλη και τις πληρωμές σε εξωτερικούς φορείς (εκτός της επιχείρησης) έναντι της παροχής υπηρεσιών περιβαλλοντικής προστασίας. Περιλαμβάνονται πληρωμές για τη συλλογή και επεξεργασία στερεών και υγρών αποβλήτων, πληρωμές σε περιβαλλοντικούς συμβούλους (π.χ. για την εκπαίδευση του προσωπικού, για τη λειτουργία και τη συντήρηση εγκαταστάσεων και εξοπλισμών περιβαλλοντικής προστασίας, κλπ.) κ.ά.

Πραγματοποίησε η επιχείρησή σας οποιοσδήποτε τρέχουσες δαπάνες για περιβαλλοντική προστασία **κατά το 2007;**

ΝΑΙ Προχωρήστε στο μέρος 5.

ΟΧΙ Προχωρήστε στο μέρος 6.

5 ΤΡΕΧΟΥΣΕΣ ΔΑΠΑΝΕΣ ΓΙΑ ΠΕΡΙΒΑΛΛΟΝΤΙΚΗ ΠΡΟΣΤΑΣΙΑ ΚΑΤΑ ΤΥΠΟ ΔΑΠΑΝΗΣ

Περιλαμβάνονται:

1. Μισθοί και ημερομίσθια του προσωπικού (δείτε το μέρος 1).
2. Δαπάνες που αφορούν την εκπαίδευση του προσωπικού της επιχείρησης ώστε να γνωρίζει το χειρισμό μηχανών και/ή να εκτελεί οποιαδήποτε άλλα καθήκοντα των οποίων κύριο μέλημά τους είναι η προστασία του περιβάλλοντος.
3. Δαπάνες έρευνας και ανάπτυξης, δηλαδή εφευρετική εργασία που γίνεται επί συστηματικής βάσης και αποσκοπεί σε νέες μεθόδους και τεχνολογίες για περιβαλλοντική προστασία. Περιλαμβάνει επίσης τη χρηματοδότηση εξωτερικών φορέων, όπως εταιρειών παροχής συμβουλευτικών υπηρεσιών, για τη διενέργεια από μέρους τους έρευνας για λογαριασμό της επιχείρησης.
4. Δαπάνες για τη λειτουργία και τη συντήρηση του εξοπλισμού που χρησιμοποιείται για σκοπούς προστασίας του περιβάλλοντος.
5. Το επιπλέον κόστος αγοράς ακριβότερων πρώτων υλών ή καυσίμων, που ρυπαίνουν όμως λιγότερο το περιβάλλον, όπως, για παράδειγμα, βαφές χωρίς διαλυτικές ουσίες, καύσιμα χαμηλά σε περιεκτικότητα θείου, ανανεώσιμες πηγές, κλπ.
6. Μελέτες που διενεργούνται με σκοπό να υποδείξουν μέτρα που πρέπει να λάβει η επιχείρηση για προστασία του περιβάλλοντος.
7. Δαπάνες για τη συλλογή και την επεξεργασία των αποβλήτων.
8. Διάφορα τέλη, όπως για την αποκομιδή των σκυβάλων.
9. Άλλες συναφείς δαπάνες.

Σημείωση: ΔΕΝ περιλαμβάνονται οι περιβαλλοντικοί φόροι, οι τόκοι επί των δανείων που έγιναν για την αγορά εξοπλισμού και οι αποσβέσεις του εξοπλισμού.

Παρακαλώ όπως συμπληρώσετε τον πιο κάτω πίνακα για τους διάφορους τύπους δαπανών της επιχείρησής σας **κατά το 2007**:

Τύπος Δαπάνης	Ποσό δαπάνης κατά περιβαλλοντικό πεδίο (σε £)					Συνολικό ποσό δαπάνης (σε £)
	Αέρας	Υγρά Απόβλητα	Απορρίμματα	Θόρυβος	Άλλα Πεδία	

Τρέχουσες Δαπάνες εντός της επιχείρησης							
Αμοιβές προσωπικού	21						*
Εκπαίδευση προσωπικού	22						
Έρευνα και ανάπτυξη	23						
Καύσιμα και ηλεκτρισμός	24						
Συντήρηση εξοπλισμού (εκτός τα εργατικά)	25						
Άλλες δαπάνες	26						
ΣΥΝΟΛΟ	29						

Τρέχουσες Δαπάνες για την αγορά υπηρεσιών							
Εκπαίδευση προσωπικού	31						
Έρευνα και ανάπτυξη	32						
Συντήρηση εξοπλισμού	33						
Άλλες δαπάνες	34						
ΣΥΝΟΛΟ	39						
εκ των οποίων πληρωμές σε							
δημόσιες υπηρεσίες	41						
ιδιωτικούς οργανισμούς	42						

Επιπρόσθετα σχόλια:

.....

.....

.....

.....

.....

* Το ποσό να συμφωνεί με το αντίστοιχο συνολικό ποσό που δόθηκε στο μέρος 1.

6 ΕΣΟΔΑ ΑΠΟ ΕΝΕΡΓΕΙΕΣ ΠΕΡΙΒΑΛΛΟΝΤΙΚΗΣ ΠΡΟΣΤΑΣΙΑΣ

Περιλαμβάνονται τα πιο κάτω είδη εσόδων:

Παροχή υπηρεσιών: Έσοδα της επιχείρησης από την παροχή υπηρεσιών που αφορούν περιβαλλοντική προστασία σε άλλες επιχειρήσεις ή οργανισμούς (για παράδειγμα, επεξεργασία των βιομηχανικών αποβλήτων άλλων επιχειρήσεων).

Δημόσιες παροχές: Αφορούν την παροχή από φορείς του δημόσιου τομέα χορηγιών για χρήση τους για σκοπούς προστασίας του περιβάλλοντος.

Παροχές από μη κυβερνητικούς οργανισμούς: Αφορούν την παροχή από οργανισμούς που δεν υπάγονται στο δημόσιο τομέα χορηγιών για χρήση τους για σκοπούς προστασίας του περιβάλλοντος.

Έσοδα από ενδιάμεσα προϊόντα (by-products): Έσοδα από την επαναχρησιμοποίηση υλικών που προκύπτουν από δραστηριότητες περιβαλλοντικής προστασίας. Τα συναφή έσοδα θα πρέπει να υπολογίζονται ως η εξοικονόμηση στο κόστος που απορρέει από τη χρήση των υλικών αυτών. Περιλαμβάνουν επίσης τα έσοδα από την πώληση τέτοιων προϊόντων σε άλλους οργανισμούς ή επιχειρήσεις.

Άλλα έσοδα: Έσοδα της επιχείρησης που δεν εμπίπτουν στα προηγούμενα και που προκύπτουν από δραστηριότητες περιβαλλοντικής προστασίας.

Παρακαλώ όπως συμπληρώσετε τον πιο κάτω πίνακα, με βάση την πηγή εσόδων της επιχείρησής σας, για το 2007:

Πηγή Εσόδων	Ποσό εσόδων κατά περιβαλλοντικό πεδίο (σε £)					Συνολικό ποσό εσόδων (σε £)
	Αέρας	Υγρά Απόβλητα	Απορρίμματα	Θόρυβος	Άλλα Πεδία	
Παροχή υπηρεσιών	51					
Δημόσιες παροχές	52					
Παροχές από μη κυβερνητικούς οργανισμούς	53					
Ενδιάμεσα προϊόντα	54					
Άλλα έσοδα	55					
ΣΥΝΟΛΟ	59					

Επιπρόσθετα σχόλια:

.....

7 ΚΑΤΑΝΑΛΩΣΗ ΝΕΡΟΥ

Παρακαλώ όπως συμπληρώσετε τον πιο κάτω πίνακα που αφορά την ποσότητα νερού που κατανάλωσε η επιχείρησή σας, σύμφωνα με την πηγή παροχής νερού, **κατά το 2007:**

Πηγή Παροχής Νερού	Ποσότητα νερού (σε τόνους)	
Συμβούλιο Υδατοπρομήθειας	91	
Δήμος / Κοινοτικό Συμβούλιο	92	
Τμήμα Αναπτύξεως Υδάτων	93	
Ιδιωτική γεώτρηση της επιχείρησής σας	94	
Θάλασσα, για σκοπούς νερόψυξης	95	
Επεξεργασμένο/Ανακυκλωμένο νερό από βιολογικούς σταθμούς	96	
Από αρδευτικό τμήμα	97	
Αγορά από ιδιώτη	98	
ΣΥΝΟΛΟ	99	

Επιπρόσθετα σχόλια:

.....

.....

.....

.....

.....

8 ΚΑΤΑΝΑΛΩΣΗ ΚΑΥΣΙΜΩΝ

Παρακαλώ όπως καταγράψετε τις ποσότητες των καυσίμων που καταναλώθηκαν από την επιχείρησή σας, κατά είδος καυσίμου και χρήση, κατά το 2007:

Είδος Καυσίμου		Ποσότητα καυσίμου που καταναλώθηκε (σε λίτρα)				
		Χρήση				
		Παραγωγή	Οχήματα	Θέρμανση	Άλλη	Σύνολο
Βενζίνη	61					
Πετρέλαιο Κίνησης	62					
Ακάθαρτο Πετρέλαιο	63					
Ελαφρύ Μαζούτ	64					
Βαρύ Μαζούτ	65					
Φωτιστικό Πετρέλαιο (Κηροζίνη)	66					
Υγραέριο (LPG)	67					
Άλλο καύσιμο	68					
ΣΥΝΟΛΟ	69					

Είδος Καυσίμου		Ποσότητα καυσίμου που καταναλώθηκε (σε τόνους)				
		Χρήση				
		Παραγωγή	Οχήματα	Θέρμανση	Άλλη	Σύνολο
Ανθρακας	71					
Οπτάνθρακας (Pet coke)	72					
Ξύλο (Fuel wood)	73					
Άλλο καύσιμο	74					
ΣΥΝΟΛΟ	79					

Ανθρακας	71	X			
Οπτάνθρακας (Pet coke)	72				
Ξύλο (Fuel wood)	73				
Άλλο καύσιμο	74				
ΣΥΝΟΛΟ	79				

Επιπρόσθετα σχόλια:

.....

.....

.....

.....

9 ΑΝΑΝΕΩΣΙΜΕΣ ΠΗΓΕΣ

Παρακαλώ όπως καταγράψετε τις ποσότητες ενέργειας που παράχθηκαν από ανανεώσιμες πηγές, **κατά το 2007**:

Ανανεώσιμες Πηγές		Ποσότητα ενέργειας που παράχθηκε	
		Ηλεκτρισμός (σε kW)	Θερμότητα (σε Joules)
Φωτοβολταϊκά	81		
Ανεμογεννήτρια	82		
Βιομάζα	83		
Άλλη	84		
ΣΥΝΟΛΟ	89		

Επιπρόσθετα σχόλια:

.....
.....
.....
.....
.....

