



ΚΥΠΡΙΑΚΗ ΔΗΜΟΚΡΑΤΙΑ
ΥΠΟΥΡΓΕΙΟ ΟΙΚΟΝΟΜΙΚΩΝ



ΣΤΑΤΙΣΤΙΚΗ ΥΠΗΡΕΣΙΑ
1444 ΛΕΥΚΩΣΙΑ

29 Νοεμβρίου, 2019

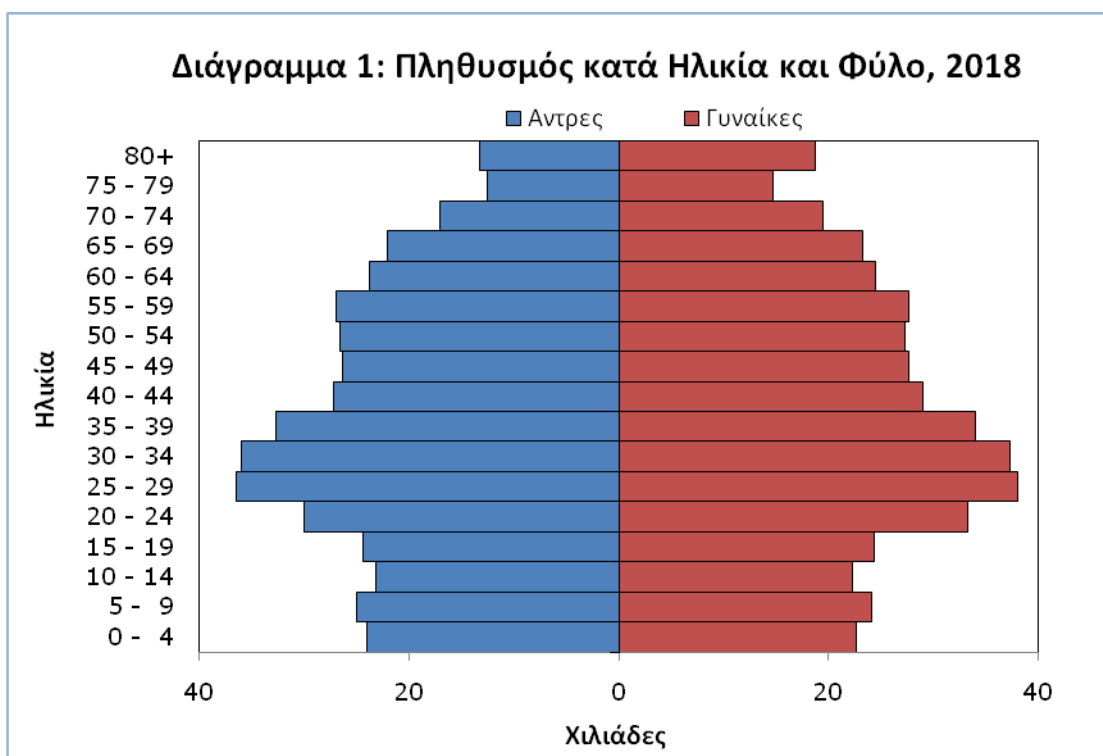
ΔΕΛΤΙΟ ΤΥΠΟΥ

ΔΗΜΟΓΡΑΦΙΚΕΣ ΣΤΑΤΙΣΤΙΚΕΣ 2018

Πληθυσμός

Ο πληθυσμός στις περιοχές που ελέγχει το Κράτος υπολογίζεται σε 875.900 στο τέλος του 2018, σε σύγκριση με 864.200 στο τέλος του 2017, σημειώνοντας αύξηση 1,4%.

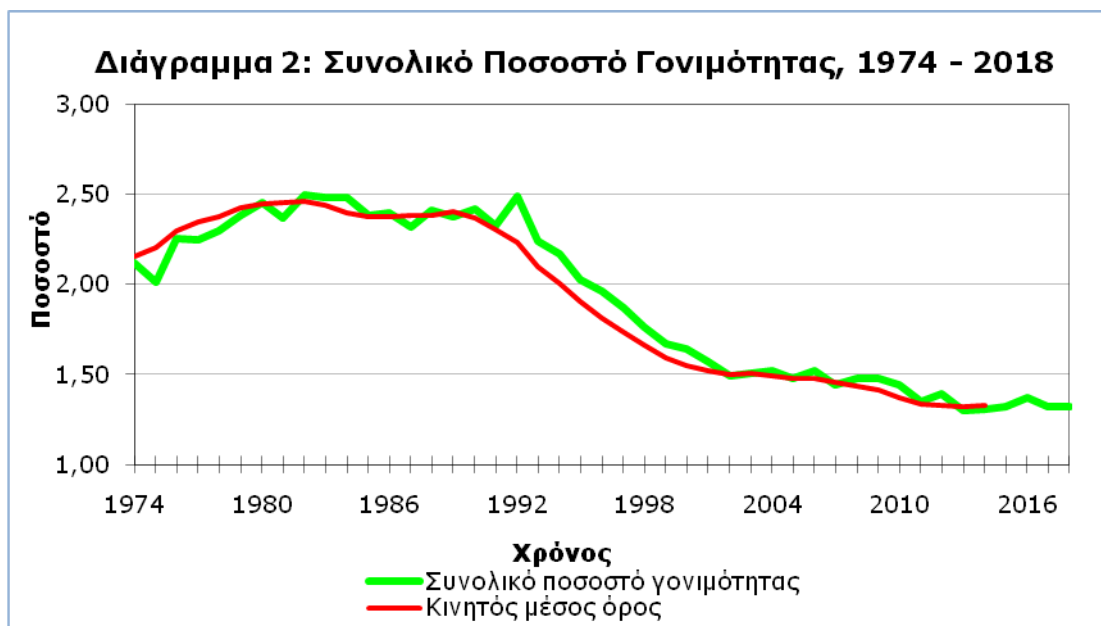
Το ποσοστό των παιδιών ηλικίας κάτω των 15 χρόνων υπολογίστηκε σε 16,1% το 2018, καθώς και το ποσοστό των ηλικιωμένων προσώπων ηλικίας 65 χρόνων και πάνω, σε σύγκριση με 22,3% και 11,3% αντίστοιχα το 2000. Σημειώθηκε δηλαδή σταδιακή αύξηση του ποσοστού των ηλικιωμένων και μείωση του ποσοστού των παιδιών, ενδεικτικά της τάσης γήρανσης του πληθυσμού.



Γεννητικότητα

Το 2018 ο αριθμός των γεννήσεων στις περιοχές που ελέγχει το Κράτος αυξήθηκε στις 9.329 από 9.229 τον προηγούμενο χρόνο και το ακαθάριστο ποσοστό γεννητικότητας υπολογίστηκε στο 10,7 για κάθε 1.000 κατοίκους. Το 2018 το συνολικό ποσοστό γονιμότητας υπολογίστηκε στο 1,32 και παρέμεινε σταθερό σε σύγκριση με τον προηγούμενο χρόνο. Το συνολικό ποσοστό γονιμότητας ελαττώθηκε

σταδιακά κατά τα τελευταία χρόνια, από 2,50 που ήταν το πιο ψηλό το 1982. Από το 1995 το συνολικό ποσοστό γονιμότητας είναι πιο χαμηλό από το 2,10 – ποσοστό αναγκαίο για να εξασφαλιστεί η αναπλήρωση του πληθυσμού.



Η μέση ηλικία της μητέρας κατά τη γέννηση του πρώτου της παιδιού ήταν 29,4 χρόνια ενώ η μέση ηλικία για όλες τις γεννήσεις του 2018 ανεξάρτητα από τη σειρά γεννήσεως των παιδιών ήταν 31,0 χρόνια.

Θνησιμότητα

Ο αριθμός των θανάτων στις περιοχές που ελέγχει το Κράτος ήταν 5.768 το 2018 και το αντίστοιχο ακαθάριστο ποσοστό θνησιμότητας ήταν 6,6 θάνατοι για κάθε 1.000 κατοίκους.

Η μέση διάρκεια ζωής κατά τη γέννηση για το 2018 υπολογίστηκε σε 80,7 χρόνια για τους άντρες και 84,6 χρόνια για τις γυναίκες σε σύγκριση με 80,0 χρόνια για τους άντρες και 84,1 χρόνια για τις γυναίκες για το 2017.

Η βρεφική θνησιμότητα έχει φτάσει σε πολύ χαμηλά επίπεδα και υπολογίζεται σε 2,4 θανάτους βρεφών σε κάθε 1.000 γεννήσεις κατά το 2018.

Μετανάστευση

Η καθαρή μετανάστευση στην Κύπρο ήταν θετική από το 1983 μέχρι το 2011. Κατά την περίοδο 2012-2015 παρατηρήθηκε αρνητική καθαρή μετανάστευση, ενώ από το 2016 η καθαρή μετανάστευση γίνεται και πάλι θετική. Το 2018 υπολογίστηκε σε 8.102.

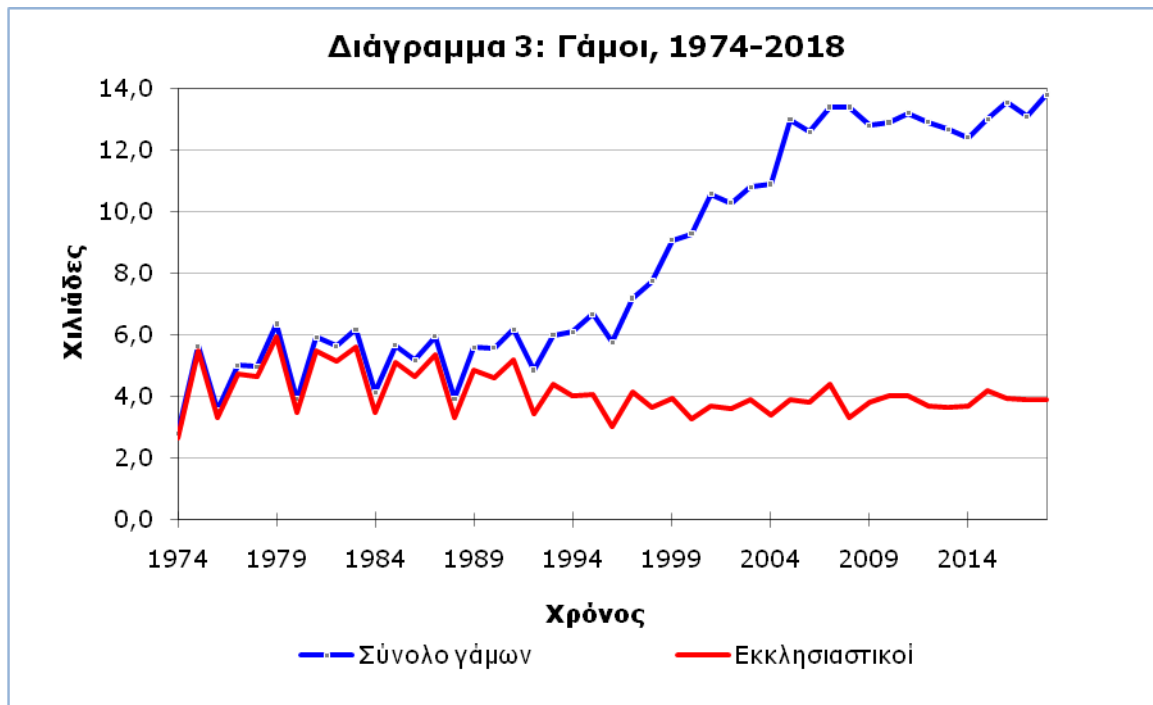
Ο αριθμός των μεταναστών προς την Κύπρο (Κυπρίων επαναπατριζόμενων και ξένων που έρχονται για εγκατάσταση ή προσωρινή απασχόληση πέραν του 1 χρόνου) ήταν 23.442 κατά το 2018 από 21.306 που ήταν το 2017.

Ο αριθμός των μεταναστών από την Κύπρο (Κυπρίων και ξένων που έχουν μείνει στην Κύπρο τουλάχιστον ένα χρόνο) υπολογίζεται σε 15.340 για το 2018 σε σύγκριση με 15.105 το 2017.

Γάμοι και Διαζύγια

Ο συνολικός αριθμός των γάμων το 2018 αυξήθηκε στους 13.783 από 13.062 τον προηγούμενο χρόνο. Οι εκκλησιαστικοί γάμοι παρέμειναν στα ίδια επίπεδα με το 2017 (3.918 σε σύγκριση με 3.942 το 2017) και οι πολιτικοί γάμοι αυξήθηκαν από 9.120 το 2017 σε 9.865 το 2018. Όπως και στα προηγούμενα χρόνια, ένας σημαντικός αριθμός πολιτικών γάμων τελέστηκε από μη κατοίκους Κύπρου. Συγκεκριμένα,

από το σύνολο των 9.865 πολιτικών γάμων που τελέστηκαν, μόνο 2.859 ήταν γάμοι μεταξύ κατοίκων Κύπρου. Έτσι ο συνολικός αριθμός των γάμων των κατοίκων Κύπρου ανήλθε σε 6.777.



Το 2018 ο αριθμός των διαζυγίων έφτασε τα 2.114 και το ακαθάριστο ποσοστό διαζευκτικότητας 2,43 για κάθε 1.000 κατοίκους.

ΜΕΘΟΔΟΛΟΓΙΚΕΣ ΠΛΗΡΟΦΟΡΙΕΣ

Ορισμοί

Ακαθάριστα ποσοστά γεννητικότητας, θνησιμότητας και διαζευκτικότητας – Είναι αντίστοιχα οι αριθμοί των γεννήσεων, θανάτων και διαζυγίων για κάθε 1.000 κατοίκους.

Συνολικό ποσοστό γονιμότητας – Ο αριθμός των παιδιών που θα είχε μια γυναίκα αν ακολουθούσε τα ειδικά ποσοστά γονιμότητας ενός χρόνου και επιζούσε μέχρι το τέλος της αναπαραγωγικής ηλικίας, δηλαδή τα 50 χρόνια.

Ειδικά κατά ηλικία ποσοστά γονιμότητας – Ο αριθμός των γεννήσεων που είχαν οι γυναίκες μιας ομάδας ηλικιών σε ένα χρόνο, διά του συνολικού αριθμού γυναικών αυτής της ομάδας ηλικιών.

Προσδοκώμενη διάρκεια ζωής στη γέννηση – Δείχνει πόσα χρόνια αναμένεται να ζήσει ένα νεογέννητο, αν η θνησιμότητα στις διάφορες ηλικίες παραμείνει στο επίπεδο της περιόδου για το οποίο υπολογίστηκε η διάρκεια ζωής.

Ποσοστό βρεφικής θνησιμότητας – Ο αριθμός των θανάτων βρεφών ηλικίας κάτω του ενός χρόνου για κάθε 1.000 γεννήσεις του ίδιου χρόνου.

Καθαρή μετανάστευση - Η διαφορά μεταξύ των προσώπων που έρχονται για εγκατάσταση στη χώρα και των μεταναστών προς το εξωτερικό.

Πηγές Στοιχείων και Κάλυψη

Τα στοιχεία Πληθυσμού στηρίζονται στα αποτελέσματα των Απογραφών και ενημερώνονται κάθε χρόνο σύμφωνα με τις γεννήσεις, τους θανάτους και τη μετανάστευση.

Τα στοιχεία Γεννήσεων βασίζονται στις ληξιαρχικές καταχωρήσεις και αφορούν τις γεννήσεις που έγιναν τον χρόνο αναφοράς και καταχωρήθηκαν μέχρι και τον Μάιο του επόμενου χρόνου.

Τα στοιχεία Θανάτων βασίζονται κυρίως στις ληξιαρχικές καταχωρήσεις και αφορούν τους θανάτους κατά τον χρόνο αναφοράς, οι οποίοι καταχωρήθηκαν μέχρι και τον Μάιο του επόμενου χρόνου.

Τα στοιχεία για Γάμους συλλέγονται από το προσωπικό της Στατιστικής Υπηρεσίας απευθείας από τις καταχωρήσεις των έντεκα εκκλησιαστικών περιφερειών καθώς και την Αρμενική, Μαρωνιτική και Καθολική Εκκλησία. Στοιχεία για τους πολιτικούς γάμους συγκεντρώνονται από το Υπουργείο Εσωτερικών.

Τα στοιχεία για Διαζύγια συλλέγονται από τα οικογενειακά δικαστήρια.

Τα στοιχεία για τη Μετανάστευση βασίζονται στην Έρευνα Ταξιδιωτών, καθώς και σε διοικητικές ή άλλες πηγές διαθέσιμες προς τη Στατιστική Υπηρεσία.

Για περισσότερες πληροφορίες:

Ιστότοπος Στατιστικής Υπηρεσίας, υπόθεμα [Πληθυσμός](#)

Επικοινωνία

Λουκία Μακρή: Τηλ: +35722602150, Ηλ. Ταχ.: lmakri@cystat.mof.gov.cy