



**ΚΥΠΡΙΑΚΗ ΔΗΜΟΚΡΑΤΙΑ
REPUBLIC OF CYPRUS**

**ΣΤΑΤΙΣΤΙΚΕΣ ΞΕΝΟΔΟΧΕΙΩΝ ΚΑΙ ΕΣΤΙΑΤΟΡΙΩΝ
HOTELS AND RESTAURANTS STATISTICS
2011**

**ΣΤΑΤΙΣΤΙΚΗ ΥΠΗΡΕΣΙΑ
STATISTICAL SERVICE**

Στατιστικές Υπηρεσιών • Σειρά II • Αρ. Έκθεσης 21
Statistics on Services • Series II • Report No. 21

Διατίθεται από το Τυπογραφείο της Κυπριακής Δημοκρατίας
Obtainable from the Printing Office of the Republic of Cyprus

Τιμή/Price: € 6,50

ΠΡΟΛΟΓΟΣ

Η έκθεση αυτή που κυκλοφορεί ετήσια από το 1990, παρέχει βασικές πληροφορίες για τη διάρθρωση και τις εξελίξεις στους τομείς των Εστιατορίων και Ξενοδοχείων. Στοιχεία για τα χρόνια 1985–1989 περιλαμβάνονται στην έκδοση «Στατιστικές Υπηρεσιών, Χονδρικού και Λιανικού Εμπορίου» η οποία αναστάληκε από το 1990 και αντικαταστάθηκε από δύο ξεχωριστές εκδόσεις.

Η έκθεση παρουσιάζει στοιχεία για τον αριθμό των επιχειρήσεων, την απασχόληση, το εργατικό κόστος και άλλα έξοδα, την αξία παραγωγής, την προστιθέμενη αξία και στοιχεία για τις ακαθάριστες πάγιες κεφαλαιουχικές επενδύσεις.

Η έκδοση αυτή ετοιμάστηκε από το προσωπικό του Κλάδου Στατιστικών Υπηρεσιών με την καθοδήγηση του κ. Δ. Ιωάννου, Λειτουργού Στατιστικής Α΄ και υπό τη γενική εποπτεία του κ. Στ. Καραγιώργη, Ανώτερου Λειτουργού Στατιστικής. Τη γενική εποπτεία της μηχανογράφησης είχε ο κ. Γ. Καρασιαλής και τη δακτυλογράφηση και ηλεκτρονική επεξεργασία της έκδοσης ανέλαβε η κ. Νεοφύτα Νεοφύτου.

Θερμές ευχαριστίες απευθύνονται σε όλες τις επιχειρήσεις, εστιατόρια και ξενοδοχεία για την πολύτιμη συνεργασία και βοήθεια τους στην παροχή των αναγκαίων στοιχείων.

Γ. Χρ. Γεωργίου
Διευθυντής
Στατιστικής Υπηρεσίας

Αύγουστος, 2013

PREFACE

This report, which is published annually since 1990, provides basic information on the structure and developments in the sectors of Restaurants and Hotels. Data for the years 1985–1989 were incorporated in the publication “Services and Distributive Trade Statistics” which was discontinued as from 1990 and replaced by two separate reports.

The report provides data on the number of enterprises, employment, labour costs and other expenses, gross output, value added and gross fixed capital formation.

This publication has been prepared by the staff of the Services Statistics Section, under the guidance of Mr. D. Ioannou, Statistics Officer A΄ and the general supervision of Mr. St. Karagiorgis, Senior Statistics Officer. The data entry processing was supervised by Mr Y. Karasialis and Mrs Neophyta Neophytou was in charge for the typing and computer processing of this publication.

Sincere thanks are extended to all firms and entrepreneurs for their valuable co-operation and assistance in providing the necessary data.

G. Chr. Georgiou
Director
Statistical Service

August, 2013

<u>ΠΕΡΙΕΧΟΜΕΝΑ</u>	<u>Σελίδα</u> <u>Page</u>	<u>CONTENTS</u>
ΠΡΟΛΟΓΟΣ	3	PREFACE
ΠΕΡΙΕΧΟΜΕΝΑ	5-6	CONTENTS
<u>ΕΙΣΑΓΩΓΗ</u>		<u>INTRODUCTION</u>
Εξελίξεις στον τομέα των ξενοδοχείων και εστιατορίων κατά το 2011	7-9	Developments in the hotels and restaurants sector during 2011
Πηγές πληροφοριών και μέθοδοι	10-11	Sources of data and methods
Όροι που χρησιμοποιήθηκαν	12-13	Definitions of terms used
Σύμβολα και συντομογραφίες	13	Symbols and abbreviations
<u>ΚΥΡΙΟΙ ΔΕΙΚΤΕΣ</u>		<u>MAIN INDICATORS</u>
1. Κύριοι δείκτες των υπηρεσιών καταλύματος και εστίασης, 2008-2011	17	1. Main indicators of accommodation and food service activities, 2008-2011
<u>ΣΥΝΟΠΤΙΚΟΙ ΠΙΝΑΚΕΣ</u>		<u>SUMMARY TABLES</u>
2. Αξία παραγωγής, έξοδα και προστιθέμενη αξία, 2008-2011	21-22	2. Gross output, inputs and value added, 2008-2011
3. Ανάλυση δαπανών των υπηρεσιών καταλύματος και εστίασης, 2008-2011	23-24	3. Cost analysis of accommodation and food service activities, 2008-2011
4. Προστιθέμενη αξία κατά κατηγορία συντελεστή εισοδήματος, 2008-2011	25-26	4. Value added by category of factor income, 2008-2011
5. Αξία παραγωγής κατά οικονομική δραστηριότητα, 2008-2011	27	5. Gross output by economic activity, 2008-2011
6. Προστιθέμενη αξία κατά οικονομική δραστηριότητα, 2008-2011	28	6. Value added by economic activity, 2008-2011
7. Ακαθάριστες πάγιες κεφαλαιουχικές επενδύσεις, 2008-2011	30	7. Gross fixed capital formation, 2008-2011
8. Απασχόληση κατά οικονομική δραστηριότητα, 2008-2011	31	8. Employment by economic activity, 2008-2011
9. Επιχειρήσεις κατά οικονομική δραστηριότητα, 2008-2011	33	9. Enterprises by economic activity, 2008-2011
<u>ΑΝΑΛΥΤΙΚΑ ΣΤΟΙΧΕΙΑ ΤΗΣ ΕΡΕΥΝΑΣ ΓΙΑ ΤΟ 2011</u>		<u>DETAILED DATA OF THE SURVEY FOR 2011</u>
10. Αριθμός επιχειρήσεων κατά μέγεθος και οικονομική δραστηριότητα, 2011	37	10. Number of enterprises by size and economic activity, 2011
11. Ανάλυση δαπανών κατά οικονομική δραστηριότητα, 2011	38-39	11. Cost analysis by economic activity, 2011
12. Απασχόληση, αξία παραγωγής, προστιθέμενη αξία και ακαθάριστες πάγιες κεφαλαιουχικές επενδύσεις κατά οικονομική δραστηριότητα, 2011	40	12. Employment, gross output, value added and gross fixed capital fixed formation by economic activity, 2011

	<u>Σελίδα</u> <u>Page</u>	
13. Αναλογίες μεγεθών κατά οικονομική δραστηριότητα, 2011	41	13. Operating ratios by economic activity, 2011
14. Απασχόληση και εργατικό κόστος κατά κατηγορία εργαζομένων, 2011	42-43	14. Employment and labour costs by category, 2011
15. Αξία πωλήσεων και αξία παραγωγής κατά οικονομική δραστηριότητα, 2011	44-45	15. Turnover and cross output by economic activity, 2011
16. Αξία παραγωγής, έξοδα παραγωγής και προστιθέμενη αξία, 2011	46-47	16. Gross output, intermediate costs and value added, 2011
17. Προστιθέμενη αξία κατά κατηγορία συντελεστή εισοδήματος και τόκοι που πληρώθηκαν για δάνεια, 2011	48-49	17. Value added by factor incomes and interest paid on loans, 2011
18. Ακαθάριστες πάγιες κεφαλαιουχικές επενδύσεις, κατά κατηγορία και οικονομική δραστηριότητα, 2011	50	18. Gross fixed capital formation by type and economic activity, 2011
<u>ΔΙΑΓΡΑΜΜΑΤΑ</u>		<u>FIGURES</u>
Προστιθέμενη αξία κατά οικονομική δραστηριότητα, 2011	7	Value added by economic activity, 2011
Ακαθάριστες πάγιες κεφαλαιουχικές επενδύσεις, 2008-2011	8	Gross fixed capital formation, 2008-2011
Κατανομή κόστους παραγωγής, 2011	9	Components of cost-structure, 2011
Αξία παραγωγής σε τρέχουσες τιμές κατά οικονομική δραστηριότητα, 2000-2011	29	Gross output at current prices by economic activity, 2000-2011
Προστιθέμενη αξία σε τρέχουσες τιμές, 2000-2011	29	Value added at current prices, 2000-2011
Απασχόληση, 2000-2011	32	Employment, 2000-2011
<u>ΠΑΡΑΡΤΗΜΑ</u>		<u>APPENDIX</u>
Ερωτηματολόγιο έρευνας	53-63 64-74	Survey questionnaire

ΕΙΣΑΓΩΓΗ

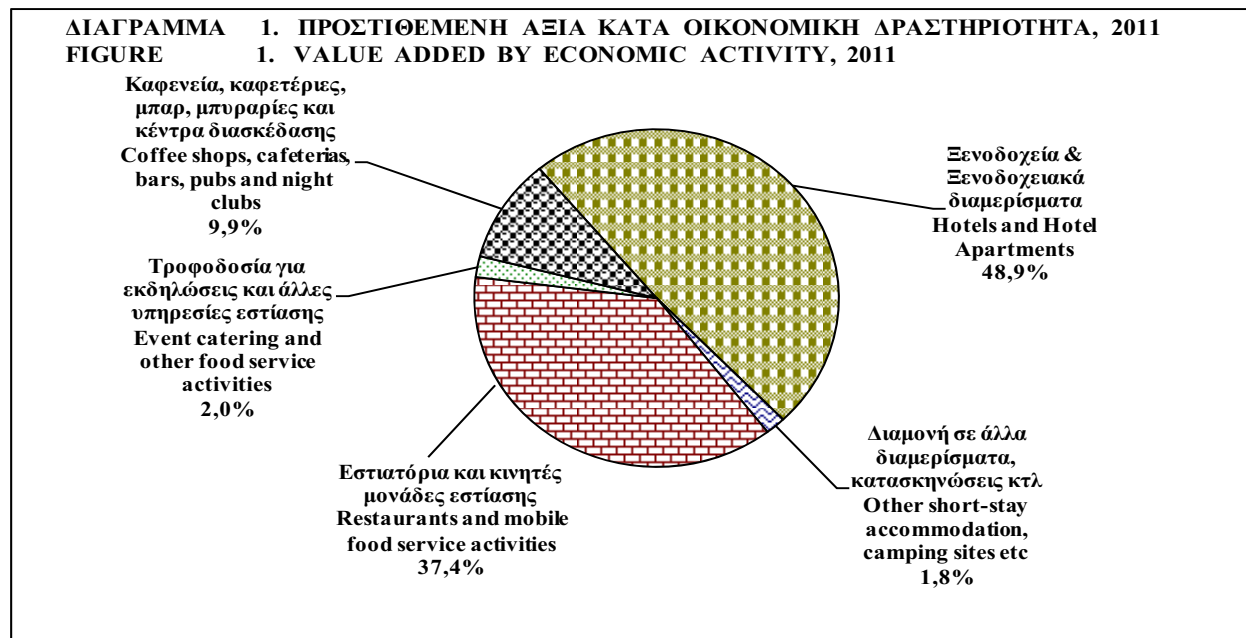
Κατά το 2011, ο τομέας των ξενοδοχείων και εστιατορίων παρουσίασε βελτίωση σε σχέση με το 2010. Η προστιθέμενη αξία σε σταθερές τιμές αυξήθηκε κατά 6,7% από 3,1% το 2010.

Σε τρέχουσες τιμές αγοράς, η προστιθέμενη αξία το 2011 αυξήθηκε κατά 8,3% στα €1.004,4 εκ. σε σύγκριση με €927,8 εκ. το 2010 και η συνεισφορά του τομέα στην Α.Πρ.Α. το 2011 αυξήθηκε στο 6,2% από 5,9% το 2010. Η ακαθάριστη αξία παραγωγής αυξήθηκε κατά 5,8% στα €1.920,2 εκ. από €1.815,7 εκ. το 2010.

INTRODUCTION

During 2011, the sector of hotels and restaurants has been exhibiting an improvement as compared to 2010. Value added in constant terms increased by 6,7% from 3,1% in 2010.

At current market prices, value added in 2011 increased by 8,3% to €1.004,4 mn compared to €927,8 mn in 2010 and its contribution to G.V.A. in 2011 increased to 6,2% from 5,9% in 2010. Gross output increased by 5,8% to €1.920,2 mn from €1.815,7 mn in 2010.



Από το σύνολο της προστιθέμενης αξίας σε τρέχουσες τιμές αγοράς 48,9% προήλθε από τη δραστηριότητα των ξενοδοχείων και ξενοδοχειακών διαμερισμάτων, 37,4% από εστιατόρια και κινητές μονάδες εστίασης, 9,9% από καφενεία, καφετέριες, μπαρ, μπυραρίες και κέντρα διασκέδασης, 2,0% από τροφοδοσία για εκδηλώσεις και άλλες υπηρεσίες εστίασης, και 1,8% από διαμονή σε άλλα διαμερίσματα, κατασκηνώσεις κτλ..

Απασχόληση και Επενδύσεις

Η απασχόληση στα εστιατόρια και ξενοδοχεία μειώθηκε κατά 1,9% το 2011 σε σύγκριση με τον προηγούμενο χρόνο και έφθασε τα 36.728 άτομα, που αντιπροσωπεύουν το 8,7% του συνόλου του οικονομικά ενεργού πληθυσμού και 9,7% του συνόλου του επικερδώς απασχολούμενου πληθυσμού.

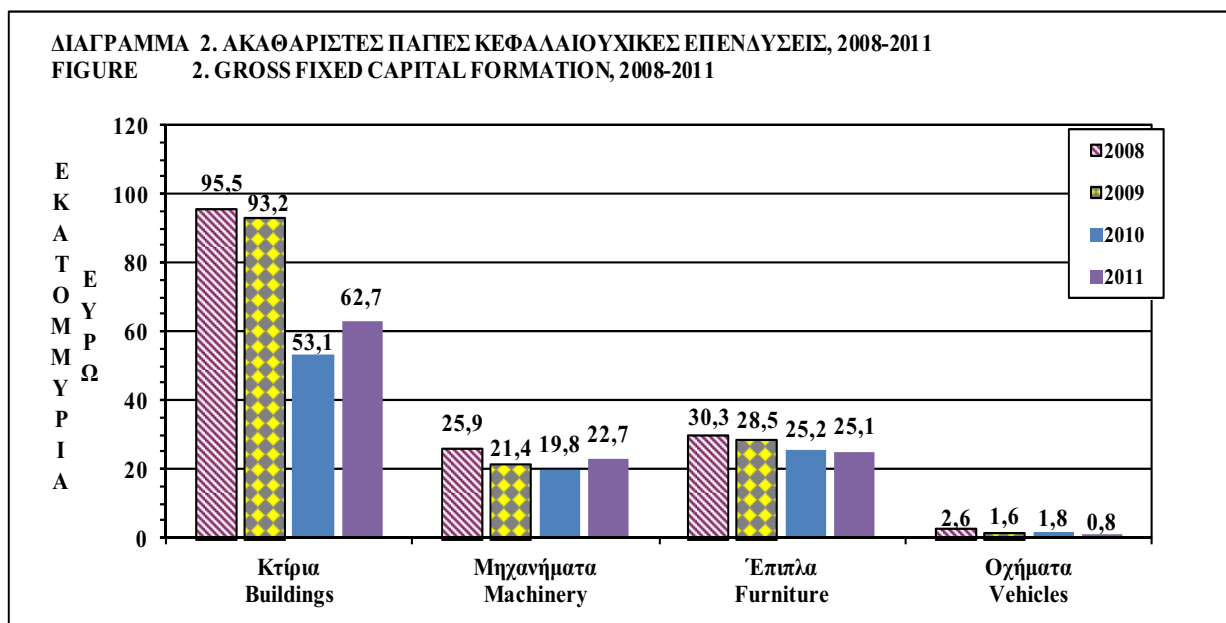
Of the total value added at current market prices 48,9% was generated through the activity of hotels and hotel apartments, 37,4% by restaurants and mobile food service activities, 9,9% by coffee shops, cafeterias, bars, pubs and night clubs, 2,0% by event catering and other food service activities, and 1,8% by other short-stay accommodation, camping sites etc.

Employment and Investments

Employment in restaurants and hotels decreased by 1,9% in 2011 compared to the previous year and reached 36.728 persons, accounting for 8,7% of the total economically active population and 9,7% of the total gainfully employed population.

Οι ακαθάριστες πάγιες κεφαλαιουχικές επενδύσεις το 2011 αυξήθηκαν κατά 11,4% σε €111,3 εκ. από €99,9 εκ. το 2010. Οι επενδύσεις σε κτίρια (ξενοδοχεία, τουριστικά διαμερίσματα, εστιατόρια κλπ.) έφθασαν τα €62,7 εκ., σε μηχανήματα και άλλο εξοπλισμό €22,7 εκ., σε έπιπλα και σκευή €25,1 εκ. και μεταφορικά μέσα €0,8 εκ.

Gross fixed capital formation in 2011 increased by 11,4% to €111,3 mn from €99,9 mn in 2010. Investment in buildings (hotels, hotel apartments, restaurants etc.) accounted for €62,7 mn, in machinery and other equipment €22,7 mn, in furniture and fixtures €25,1 mn and in transport equipment €0,8 mn.



Τουρισμός

Το 2011 η ταξιδιωτική κίνηση σημείωσε αύξηση σε σύγκριση με τον προηγούμενο χρόνο. Οι αφίξεις περιηγητών αυξήθηκαν κατά 10,1% στους 2.392.184 σε σύγκριση με 2.172.966 το 2010. Η Ευρώπη υπήρξε όπως πάντα παραδοσιακή αγορά τουρισμού για την Κύπρο. Το 2011 οι περιηγητές που προέρχονταν από χώρες της Ευρώπης ήταν το 93,8% των συνολικών αφίξεων περιηγητών, και οι περιηγητές από τις χώρες της Ευρωπαϊκής Ένωσης το 74,3%. Τα αντίστοιχα ποσοστά για το 2010 ήταν 92,8% και 76,7%.

Συγκεκριμένα, το Ηνωμένο Βασίλειο παρέμεινε η κύρια πηγή τουρισμού για την Κύπρο με ποσοστό 42,7% της συνολικής τουριστικής κίνησης, ενώ ακολουθούν η Ρωσία με 14,0%, η Γερμανία με 6,6%, η Ελλάδα με 5,8%, η Σουηδία με 4,7%, η Νορβηγία με 2,7%, η Ελβετία με 1,9% και η Ολλανδία με 1,7%.

Το ακαθάριστο εισόδημα από τον τουρισμό το 2011 ήταν €1.749,3 εκ. σε σύγκριση με €1.549,8 εκ. το 2010 σημειώνοντας αύξηση 12,9%.

Tourism

In 2011 the movement of travellers recorded an increase compared to the previous year. **Tourist arrivals** increased by 10,1% to 2.392.184 persons from 2.172.966 in 2010. Europe has, as usual, been the traditional tourist market for Cyprus. In 2011 European countries provided the island with 93,8% of the total tourist arrivals and the European Union countries with 74,3%. For 2010, the respective percentages were 92,8% and 76,7%.

The United Kingdom remained the most important source of tourism for the island and its share was 42,7% of the total tourist traffic followed by Russia with 14,0%, Germany with 6,6%, Greece with 5,8%, Sweden with 4,7%, Norway with 2,7%, Switzerland with 1,9% and Netherlands with 1,7%.

The gross income from tourism in 2011 was €1.749,3 mn in comparison to €1.549,8 mn in 2010 recording an increase of 12,9%.

Κόστος Παραγωγής

Το συνολικό κόστος παραγωγής αγαθών και υπηρεσιών που σημειώθηκε στον τομέα ήταν του ύψους των €1.696,8 εκ. Από αυτά, τα €843,9 εκ. σημειώθηκαν στις υπηρεσίες εστίασης και τα €852,9 εκ. στα ξενοδοχεία και άλλα καταλύματα.

Το συνολικό κόστος σαν αναλογία της ακαθάριστης αξίας παραγωγής ήταν 88,4% (82,5% για τις υπηρεσίες εστίασης και 95,0% για τα ξενοδοχεία και άλλα καταλύματα).

Στα ξενοδοχεία και άλλα καταλύματα, τα άμεσα έξοδα (υλικά, καύσιμα, ηλεκτρισμός, επιδιορθώσεις, κλπ.) που χρησιμοποιήθηκαν στην παραγωγή αποτελούν το 35,6% του συνολικού κόστους παραγωγής, τα διοικητικά έξοδα αντιπροσωπεύουν το 5,0% και το ποσό που πληρώθηκε για ενοίκια το 5,0%. Το εργατικό κόστος αποτελεί το 36,6% του συνολικού κόστους. Τέλος, η απόσβεση κτιρίων και εξοπλισμού αποτελεί το 8,7% του συνολικού κόστους, οι έμμεσοι φόροι το 1,1% και το ποσό που πληρώθηκε για τόκους δανείων το 8,0%.

Στις υπηρεσίες εστίασης, τα άμεσα έξοδα που χρησιμοποιήθηκαν στην παραγωγή αποτελούν το 49,3% του συνολικού κόστους παραγωγής, τα διοικητικά έξοδα αντιπροσωπεύουν το 5,4% και το ποσό που πληρώθηκε για ενοίκια το 7,7%. Το εργατικό κόστος αποτελεί το 31,6% του συνολικού κόστους. Τέλος, η απόσβεση κτιρίων και εξοπλισμού αποτελεί το 3,9% του συνολικού κόστους, οι έμμεσοι φόροι το 0,4% και το ποσό που πληρώθηκε για τόκους δανείων το 1,7%.

Production Cost

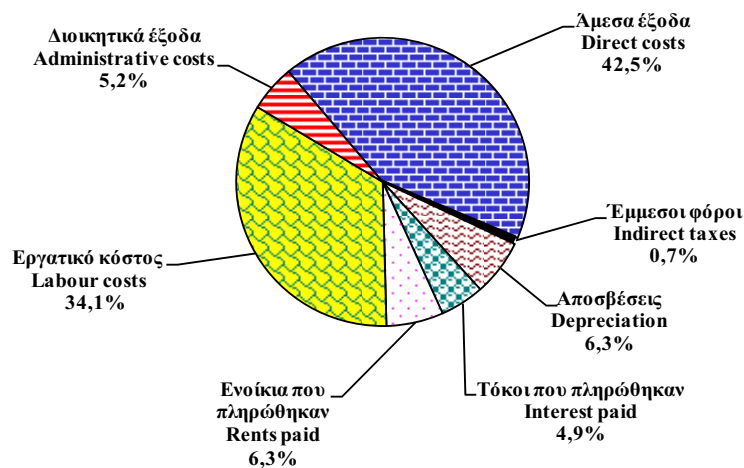
The total cost incurred for the production of goods and services in the sector amounted to €1.696,8 mn. Of this amount €843,9 mn was incurred in food service activities and €852,9 mn in hotels and other accommodation.

Total cost as a proportion to total gross output was 88,4% (82,5% for food service activities and 95,0% for hotels and other accommodation).

In hotels and other accommodation, direct costs (materials, fuels, electricity, repairs, etc.) used in the production of services accounted for 35,6% of the total production costs, the share of administrative costs represents 5,0% of the total and the amount of rents paid 5,0%. Labour costs represent 36,6% of the total cost. Finally, depreciation of buildings and equipment represents 8,7% of the total cost, indirect taxes 1,1% and the amount of interests paid for loans 8,0%.

In food service activities, direct costs used in the production of services accounted for 49,3% of the total production costs, the share of administrative costs represents 5,4% of the total and the amount of rents paid 7,7%. Labour costs represent 31,6% of the total cost. Finally, depreciation of buildings and equipment represents 3,9% of the total cost, indirect taxes 0,4% and the amount of interests paid for loans 1,7%.

ΔΙΑΓΡΑΜΜΑ 3. ΚΑΤΑΝΟΜΗ ΚΟΣΤΟΥΣ ΠΑΡΑΓΩΓΗΣ, 2011
FIGURE 3. COMPONENTS OF COST-STRUCTURE, 2011



ΠΗΓΕΣ ΠΛΗΡΟΦΟΡΙΩΝ ΚΑΙ ΜΕΘΟΔΟΙ

Κάλυψη

Η Έρευνα κάλυψε όλες τις δραστηριότητες που εμπίπτουν στους κωδικούς 55 και 56 του Ευρωπαϊκού Συστήματος Ταξινόμησης Οικονομικών Δραστηριοτήτων (NACE Αναθ. 2). Συγκεκριμένα καλύφθηκαν: (α) τα Καταλύματα και (β) οι Δραστηριότητες Υπηρεσιών Εστίασης.

Το Δείγμα

Η Έρευνα διεξάγεται πάνω σε δειγματοληπτική βάση για επιχειρήσεις που απασχολούν λιγότερα από 20 άτομα, ενώ καλύπτει όλες τις επιχειρήσεις που απασχολούν πέραν των 20 ατόμων. Η Απογραφή Επιχειρήσεων του 2005 αποτέλεσε τη βάση για την επιλογή του δείγματος. Το μέγεθος του δείγματος το 2011 ήταν 730 επιχειρήσεις από τις οποίες 246 απασχολούσαν πάνω από 20 άτομα και 484 επιχειρήσεις λιγότερα από 20 άτομα.

Αξιολόγηση των Αποτελεσμάτων

Για σκοπούς στατιστικού ελέγχου της αξιοπιστίας των αποτελεσμάτων της Έρευνας 2011, υπολογίστηκε ο συντελεστής μεταβλητότητας για τις κυριότερες παραμέτρους. Τα αποτελέσματα της ανάλυσης δίδονται στον πιο κάτω πίνακα:

SOURCES OF DATA AND METHODS

Coverage

The Survey covered all activities classified under code 55 and 56 of the European System of Classification of the Economic Activities (NACE Rev. 2). It extended to (a) Accommodation and (b) Food and Beverage Service Activities.

The Sample

The Survey is carried out on a sample basis for the enterprises employing less than 20 persons, while it covers all enterprises engaging 20 persons and over. The Census of Enterprises of 2005 provided the framework for drawing the sample. The sample size for 2011 was 730 enterprises of which 246 employed 20 persons and over and 484 enterprises employing less than 20 persons.

Evaluation of Survey Results

In order to provide a statistical check of the accuracy of the results of the 2011 Survey, coefficients of variation for the major parameters were calculated. The results of this analysis are presented in the table below:

ΣΥΝΤΕΛΕΣΤΕΣ ΜΕΤΑΒΛΗΤΟΤΗΤΑΣ ΓΙΑ ΤΑ ΞΕΝΟΔΟΧΕΙΑ ΚΑΙ ΕΣΤΙΑΤΟΡΙΑ, 2011 COEFFICIENTS OF VARIATION FOR THE HOTELS AND RESTAURANTS, 2011

Παράμετρος	ΚΑΤΑΛΥΜΑΤΑ		ΥΠΗΡΕΣΙΕΣ ΕΣΤΙΑΣΗΣ		Parameter
	ACCOMMODATION		FOOD AND BEVERAGE SERVICES ACTIVITIES		
	Αποτελέσματα έρευνας Survey results	Συντελεστής μεταβλητότητας Coefficient of variation	Αποτελέσματα έρευνας Survey results	Συντελεστής μεταβλητότητας Coefficient of variation	
Απασχόληση	17.298	1,08%	19.430	1,39%	Employment
Ακαθάριστη Αξία Παραγωγής (εκ.)	€ 897,5	1,64%	€ 1.022,8	2,46%	Gross Output (mn)
Άμεσα Έξοδα (εκ.)	€ 303,9	1,95%	€ 416,5	2,56%	Direct Costs (mn)
Προστιθέμενη Αξία σε τιμές αγοράς (εκ.)	€ 509,0	1,75%	€ 495,4	2,81%	Value Added at market prices (mn)

Στατιστική Μονάδα Έρευνας

Η στατιστική μονάδα που καλύφθηκε σε κάθε περίπτωση ήταν η επιχείρηση.

Περίοδος Αναφοράς

Η περίοδος στην οποία αναφέρονται οι πληροφορίες είναι το ημερολογιακό έτος 2011.

Εμπιστευτικότητα των Στοιχείων

Σύμφωνα με τον περί Στατιστικής Νόμο (15(1)2000) η Στατιστική Υπηρεσία χρησιμοποιεί όλα τα στοιχεία που συλλέγονται ως άκρως εμπιστευτικά και τα χρησιμοποιεί αποκλειστικά για σκοπούς στατιστικής. Καμιά πληροφορία που αφορά συγκεκριμένη επιχείρηση ή πρόσωπα δημοσιεύεται ή αποκαλύπτεται σε οποιονδήποτε.

Ερωτηματολόγιο της Έρευνας

Το ερωτηματολόγιο που χρησιμοποιήθηκε για την έρευνα δίδεται στο Παράρτημα. Οι πληροφορίες που ζητούνται στο ερωτηματολόγιο αναφέρονται στην απασχόληση, μισθούς, αγορές και πωλήσεις κεφαλαιουχικού εξοπλισμού, αποθέματα στην αρχή και στο τέλος του χρόνου, αξία παραγωγής, διάφορα έξοδα όπως έξοδα παραγωγής, διοικητικά έξοδα, έμμεσους φόρους, τόκους για δάνεια, στην απόσβεση κεφαλαιουχικού εξοπλισμού και στα ενοίκια που πληρώθηκαν.

Συλλογή Στοιχείων

Η συλλογή των στοιχείων έγινε κατά την περίοδο Μαΐου-Σεπτεμβρίου, 2012. Απογραφείς της Στατιστικής Υπηρεσίας επισκέφθηκαν όλες τις επιχειρήσεις που περιλαμβάνονταν στην έρευνα. Πριν αρχίσουν οι προσωπικές συνεντεύξεις, εστάλησαν επιστολές σε όλες τις επιχειρήσεις του δείγματος, έτσι ώστε να ενημερωθούν για τη διεξαγωγή της έρευνας.

Μηχανογραφική Επεξεργασία και Αποτελέσματα

Η μηχανογράφηση των στοιχείων της έρευνας έγινε από τον Κλάδο Μηχανογράφησης της Στατιστικής Υπηρεσίας με τη χρήση του λογισμικού Microsoft Access. Η επεξεργασία και η εξαγωγή των τελικών αποτελεσμάτων έγινε από τον Κλάδο Υπηρεσιών.

The Statistical Unit Enumerated

The statistical unit enumerated was the enterprise.

Reference Period

The reference period for the data collected was the calendar year 2011.

Confidentiality of Data Collected

In compliance with the Statistics Law (15(1)2000) the Statistical Service treats all data collected as confidential and uses it solely for statistical purposes. No data for individual firms or persons are published or disclosed to anyone.

Questionnaire of the Survey

The questionnaire used for the survey is presented in the Appendix. The information sought in the questionnaire is related to employment and labour costs by employment status, purchases and sales of fixed assets, stocks at the beginning and end of the year, value of output, intermediate costs by type, administrative expenses, indirect taxes, interest on loans, depreciation and rents paid.

Enumeration

The enumeration was carried out during the period May-September, 2012. Enumerators of the Statistical Service visited every enterprise included in the survey. Before the personal interviews were effected, letters were dispatched to all enterprises included in the sample, so that the enterprises to be informed for the survey conduction.

Data Processing and Results

The data entry of the survey was carried out by the Data Processing Section of the Statistical Service using the software Microsoft Access. The processing and the extraction of the survey outcomes were carried out by the Services Section.

ΟΡΟΙ ΠΟΥ ΧΡΗΣΙΜΟΠΟΙΗΘΗΚΑΝ

Επιχείρηση είναι μια οικονομική μονάδα με νομική οντότητα, εταιρεία ή αυτοεργοδοτούμενος που ασχολείται με μια ή περισσότερες οικονομικές δραστηριότητες. Δυνατόν να περιλαμβάνει περισσότερα από ένα υποστατικά σε διαφορετικές τοποθεσίες.

Απασχολούμενα άτομα περιλαμβάνουν τους εργαζόμενους ιδιοκτήτες, μέλη της οικογένειας που εργάζονται χωρίς μισθό και τους μόνιμους και έκτακτους μισθωτούς. Η μέση απασχόληση για το έτος προκύπτει από τον μέσο όρο των εργαζομένων στην επιχείρηση κατά τους 12 μήνες, κατά κατηγορία. Οι μερικώς απασχολούμενοι, δηλαδή τα άτομα που εργάζονται λιγότερες μέρες/ώρες από το κανονικό ωράριο της επιχείρησης μετατρέπονται σε ισοδύναμα πλήρως απασχολούμενα άτομα με συντελεστή μετατροπής τις κανονικές μέρες λειτουργίας της επιχείρησης (260 εργάσιμες μέρες τον χρόνο).

Ακαθάριστη αξία παραγωγής των εστιατορίων και ξενοδοχείων είναι η αξία της παραγωγής των υπηρεσιών, οι καθαρές εισπράξεις από αγαθά που πωλούνται ακριβώς στην ίδια κατάσταση όπως αγοράζονται και άλλες εισπράξεις.

Προστιθέμενη αξία σε τιμές αγοράς είναι η ολική αξία παραγωγής αφού αφαιρεθεί από αυτή το κόστος των υλικών, τα καύσιμα και άλλα άμεσα έξοδα, διοικητικά έξοδα και ενοίκια.

Προστιθέμενη αξία σε τιμές συντελεστών παραγωγής είναι η προστιθέμενη αξία σε τιμές αγοράς αφού αφαιρεθούν οι έμμεσοι φόροι. Περιλαμβάνει τους μισθούς, τόκους για δάνεια, κέρδη και την απόσβεση των κεφαλαίων.

Μισθοί και ημερομίσθια περιλαμβάνουν τους κανονικούς μισθούς, 13ο και 14ο μισθό, την αμοιβή από υπερωρίες, άλλα ωφελήματα, την αξία πληρωμών σε είδος, το τιμαριθμικό επίδομα κλπ. Οι πληρωμές δίδονται ακαθάριστες δηλαδή πριν αφαιρεθούν από αυτές ο φόρος εισοδήματος, οι κοινωνικές ασφαλίσσεις και οι συνεισφορές σε άλλα ταμεία. Οι μισθοί περιλαμβάνουν επίσης τους υποτιθέμενους μισθούς για μέλη της οικογένειας που εργάζονται αμισθί στην επιχείρηση, εργαζόμενους ιδιοκτήτες και συνεταίρους.

Συνεισφορές των εργοδοτών σε διάφορα ταμεία περιλαμβάνουν τις κοινωνικές ασφαλίσσεις, τα ταμεία προνοίας, συντάξεως, ιατρικής περίθαλψης και άλλα ταμεία.

DEFINITIONS OF TERMS USED

Enterprise refers to an economic unit which is a legal entity - a firm or self-employed - engaging in one, or predominantly one, kind of economic activity. It may consist of more than one establishments located at various sites.

Persons engaged in an establishment or enterprise refers to working proprietors, unpaid family members, permanent and casual employees. The average employment for the year is derived as a simple twelve month average of the number employed in each category. Part-time employees, that is persons working less than the usual number of working days of the establishment or persons working fewer hours every day, are converted into full-time equivalent, using as conversion factor the number of working days for which the establishment usually operates (about 260 days per year).

Gross output of restaurants and hotels is defined as the value of services produced, net receipts from the sale of goods sold in the same condition as purchased and other receipts.

Value added at market prices is the gross output less the cost of materials, fuels and other direct costs as well as administrative expenses and rents.

Value added at factor cost is the value derived by deducting from value added at market prices indirect taxes. It comprises of wages and salaries, interest on loans, operating surplus and depreciation.

Wages and salaries include normal wages and salaries, 13th and 14th salaries, overtime earnings, bonuses, value of payments in kind, cost of living allowances etc. The payments are given gross i.e. before any deductions for income tax, social insurance and other contributions to other funds have been made. They also include imputed wages for unpaid family workers, working proprietors and partners.

Employer's contribution to various funds include social insurance, provident and pension funds, medical and other funds.

Ακαθάριστες πάγιες κεφαλαιουχικές επενδύσεις αναφέρονται στις κεφαλαιουχικές δαπάνες εξαιρουμένης της γης αφού αφαιρεθεί η αξία των πωλήσεων αντίστοιχου κεφαλαιουχικού εξοπλισμού. Το κόστος κεφαλαιουχικού εξοπλισμού που παράγεται για ίδια χρήση και οι προσθήκες ή μετατροπές περιλαμβάνονται στις πάγιες κεφαλαιουχικές επενδύσεις. Η αξία πάγιων κεφαλαίων περιλαμβάνει το ολικό κόστος δηλαδή την τιμή παράδοσης συν το κόστος εγκατάστασης.

Αποσβέσεις είναι η υπολογισμένη αξία της φθοράς του κεφαλαιουχικού εξοπλισμού, όπως κτιρίων, μηχανημάτων, μεταφορικών μέσων, επίπλων κλπ. Είναι βασισμένη πάνω στην έννοια της λογιστικής απόσβεσης και όχι της οικονομικής.

Αποθέματα αναφέρονται στα αποθέματα στην αρχή και στο τέλος του έτους αναφοράς. Η αξία τους βασίζεται στη μέση τιμή αγοράς κατά τη διάρκεια του έτους.

Έμμεσοι φόροι περιλαμβάνουν τις άδειες αυτοκινήτων, τους επαγγελματικούς και δημοτικούς φόρους, τις άδειες λειτουργίας των επιχειρήσεων, τα χαρτόσημα και άλλους έμμεσους φόρους.

Τόκοι αναφέρονται στα ποσά που πληρώθηκαν ως τόκος για δάνεια που σύναψε η επιχείρηση.

Κόστος παραγωγής περιλαμβάνει όλα τα έξοδα (έξοδα παραγωγής, διοικητικά έξοδα, ενοίκια), έμμεσους φόρους, μισθούς και ημερομίσθια, αποσβέσεις και τόκους που πληρώθηκαν για δάνεια.

ΣΥΜΒΟΛΑ ΚΑΙ ΣΥΝΤΟΜΟΓΡΑΦΙΕΣ

Τα ακόλουθα σύμβολα χρησιμοποιούνται στην έκδοση:

..	Δεν εφαρμόζεται
...	Μη διαθέσιμα στοιχεία
0	Μηδέν ή λιγότερο από το μισό της μονάδας μέτρησης
εκ.	Εκατομμύριο
000's	Χιλιάδες
€	Ευρώ
A.Πρ.Α	Ακαθάριστη Προστιθέμενη Αξία
Περ.	Περιλαμβανομένου
μ.α.τ.	Μη αλλού ταξινομημένα
προκ.	Προκαταρκτικά /κατά υπολογισμό
μ/α	Μερική απασχόληση
%	Ποσοστό
NACE(Αναθ.2)	Στατιστική Ταξινόμηση Οικονομικών Δραστηριοτήτων της Στατιστικής Υπηρεσίας της Ευρωπαϊκής Ένωσης (EYPΩΣΤAT)

Gross fixed capital formation refers to the expenditure on fixed assets excluding land, less the value of sales of similar fixed assets. The cost of any assets produced for own use and of any major additions and alterations to existing fixed assets are included. Fixed assets acquired from others were valued at the full cost incurred i.e. at the delivery prices plus installation costs.

Depreciation is the estimated value of wear and tear of existing assets such as buildings, machinery, vehicles and furniture, etc. It is based on an accounting depreciation concept and not on an economic one.

Stocks refer to stocks held at the beginning and end of the reference year valued at average purchase prices during the year.

Indirect taxes refer to motor vehicle licences, professional and municipality taxes, fees for business licences, stamp duties and other indirect taxes.

Interest refers to the amount paid as interest for capital borrowed by the establishment.

Production cost include inputs (direct costs, administrative costs, rents), indirect taxes, labour costs, depreciation and interest paid on loans.

SYMBOLS AND ABBREVIATIONS

The following symbols were used in the report:

..	Not applicable
...	Not available
0	Nil, or less than half of the unit of measurement
mn	Million
000's	Thousand
€	Euro
G.V.A.	Gross Value Added
Incl.	Including
n.e.c.	Not elsewhere classified
prov.	Provisional, preliminary or estimated figures
p/t	Part-time
%	Percentage
NACE(Rev.2)	Statistical Classification of Economic Activities of the European Union Statistical Office (EUROSTAT)

ΚΥΡΙΑΙ ΔΕΙΚΤΕΣ
MAIN INDICATORS

ΠΙΝΑΚΑΣ 1. ΚΥΡΙΟΙ ΔΕΙΚΤΕΣ ΤΩΝ ΥΠΗΡΕΣΙΩΝ ΠΑΡΟΧΗΣ ΚΑΤΑΛΥΜΑΤΟΣ ΚΑΙ ΕΣΤΙΑΣΗΣ, 2008-2011
TABLE 1. MAIN INDICATORS OF ACCOMMODATION AND FOOD SERVICE ACTIVITIES, 2008-2011

Δείκτης	2008	2009	2010	2011	Unit	Indicator
ΑΞΙΑ ΠΑΡΑΓΩΓΗΣ:						GROSS OUTPUT:
Σε τρέχουσες τιμές	1.844,2	1.751,6	1.815,7	1.920,2	€ mn	At current prices
Ρυθμός αύξησης	3,0	-5,0	3,7	5,8	%	Rate of growth
ΠΡΟΣΤΙΘΕΜΕΝΗ ΑΞΙΑ:						VALUE ADDED:
Σε τρέχουσες τιμές	979,1	910,2	927,8	1.004,4	€ mn	At current prices
Ρυθμός αύξησης	0,7	-7,0	1,9	8,3	%	Rate of growth
Ποσοστό στην Α.Πρ.Α.	6,5	6,0	5,9	6,2	%	Share of G.V.A.
Ρυθμός αύξησης σε σταθερές τιμές 2005	-3,4	-6,0	3,1	6,7	%	Rate of growth at constant prices 2005
Αναλογία προστιθέμενης αξίας στην αξία παραγωγής σε τρέχουσες τιμές	53,1	52,0	51,1	52,3	%	Ratio of value added to gross output at current prices
ΑΠΑΣΧΟΛΗΣΗ ΚΑΙ ΑΠΟΛΑΒΕΣ:						EMPLOYMENT AND EARNINGS:
Απασχόληση	36.952	36.088	37.427	36.728	Number	Persons engaged
% στο σύνολο του οικονομικά ενεργού πληθυσμού	9,2	8,8	9,1	8,7	%	% of total economically active population
% στο σύνολο των επικερδώς απασχολούμενων	9,8	9,6	9,9	9,7	%	% of total gainfully employed population
Εργατικό κόστος ανά απασχολούμενο	15.660	16.126	15.966	15.764	€	Labour costs per person engaged
Προστιθέμενη αξία σε τρέχουσες τιμές ανά απασχολούμενο	26.497	25.221	24.790	27.348	€	Value added at current prices per person engaged
ΑΚΑΘΑΡΙΣΤΕΣ ΠΑΓΙΕΣ ΚΕΦΑΛΑΙΟΥΧΙΚΕΣ ΕΠΕΝΔΥΣΕΙΣ						GROSS FIXED CAPITAL FORMATION
(σε τρέχουσες τιμές)	154,3	144,7	99,9	111,3	€ mn	(at current prices)
Κτίρια και άλλα έργα υποδομής (1)	95,5	93,2	53,1	62,7	€ mn	Buildings and other works (1)
Μηχανήματα και άλλος εξοπλισμός	25,9	21,4	19,8	22,7	€ mn	Machinery and other equipment
Έπιπλα	30,3	28,5	25,2	25,1	€ mn	Furniture
Οχήματα, πλοία και αεροπλάνα	2,6	1,6	1,8	0,8	€ mn	Vehicles, ships and aircrafts

1. Περιλαμβάνει και αγορές παλαιών κτιρίων / Including purchases of old buildings

* Αναθεωρημένα στοιχεία / Revised data

ΣΥΝΟΠΤΙΚΟΙ ΠΙΝΑΚΕΣ

SUMMARY TABLES

ΠΙΝΑΚΑΣ 2. ΑΕΙΑ ΠΑΡΑΓΩΓΗΣ, ΕΞΟΔΑ ΚΑΙ ΠΡΟΣΤΙΘΕΜΕΝΗ ΑΕΙΑ, 2008-2011
 TABLE 2. GROSS OUTPUT, INPUTS AND VALUE ADDED, 2008-2011

ΚΑΤΗΓΟΡΙΑ ΣΥΝΤΕΛΕΣΤΗ ΕΙΣΟΔΗΜΑΤΟΣ	ΚΑΤΑΛΥΜΑΤΑ				ΥΠΗΡΕΣΙΕΣ ΕΣΤΙΑΣΗΣ				CATEGORY OF FACTOR INCOME
	2008	2009	2010	2011	2008	2009	2010	2011	
ΑΕΙΑ ΠΑΡΑΓΩΓΗΣ ΚΑΙ ΕΞΟΔΑ	2008	2009	2010	2011	2008	2009	2010	2011	OUTPUT AND INPUTS
ΑΕΙΑ ΠΑΡΑΓΩΓΗΣ	886.316	780.084	825.164	897.496	957.854	971.472	990.546	1.022.752	GROSS OUTPUT
ΕΝΔΙΑΜΕΣΗ ΑΝΑΛΩΣΗ	361.918	328.972	357.117	388.517	503.135	512.413	530.787	527.311	INTERMEDIATE INPUTS
ΑΜΕΣΑ ΕΞΟΔΑ	268.460	244.441	269.254	303.932	405.605	405.851	415.707	416.507	DIRECT COSTS
ΔΙΟΙΚΗΤΙΚΑ ΕΞΟΔΑ	45.215	45.284	44.697	42.544	41.594	42.486	42.900	45.988	ADMINISTRATIVE COSTS
ΕΝΟΙΚΙΑ ΠΟΥ ΠΛΗΡΩΘΗΚΑΝ	48.243	39.247	43.166	42.041	55.936	64.076	72.180	64.816	RENTS PAID
ΠΡΟΣΤΙΘΕΜΕΝΗ ΑΕΙΑ ΣΕ									VALUE ADDED AT
ΤΡΕΧΟΥΣΕΣ ΤΙΜΕΣ ΑΓΟΡΑΣ	524.398	451.112	468.047	508.979	454.719	459.059	459.759	495.441	CURRENT MARKET PRICES
ΕΜΜΕΣΟΙ ΦΟΡΟΙ	11.673	5.537	4.601	9.269	2.588	2.820	2.789	3.212	INDIRECT TAXES
ΠΡΟΣΤΙΘΕΜΕΝΗ ΑΕΙΑ ΣΕ ΤΙΜΕΣ									VALUE ADDED AT
ΣΥΝΤΕΛΕΣΤΩΝ ΠΑΡΑΓΩΓΗΣ	512.725	445.575	463.446	499.710	452.131	456.239	456.970	492.229	FACTOR COST

(Συν.-Cont'd)

ΠΙΝΑΚΑΣ 2(Συν.). ΑΕΙΑ ΠΑΡΑΓΩΓΗΣ, ΕΞΟΔΑ ΚΑΙ ΠΡΟΣΤΙΘΕΜΕΝΗ ΑΕΙΑ, 2008-2011
 TABLE 2(Cont'd). GROSS OUTPUT, INPUTS AND VALUE ADDED, 2008-2011

ΚΑΤΗΓΟΡΙΑ ΣΥΝΤΕΛΕΣΤΗ ΕΙΣΟΔΗΜΑΤΟΣ	ΣΥΝΟΛΟ				CATEGORY OF FACTOR INCOME
	2008	2009	2010	2011	
ΑΕΙΑ ΠΑΡΑΓΩΓΗΣ ΚΑΙ ΕΞΟΔΑ	1.844.170	1.751.556	1.815.710	1.920.248	OUTPUT AND INPUTS
ΑΕΙΑ ΠΑΡΑΓΩΓΗΣ	865.053	841.385	887.904	915.828	GROSS OUTPUT
ΕΝΔΙΑΜΕΣΗ ΑΝΑΛΩΣΗ	674.065	650.292	684.961	720.439	INTERMEDIATE INPUTS
ΑΜΕΣΑ ΕΞΟΔΑ	86.809	87.770	87.597	88.532	DIRECT COSTS
ΔΙΟΙΚΗΤΙΚΑ ΕΞΟΔΑ	104.179	103.323	115.346	106.857	ADMINISTRATIVE COSTS
ΕΝΟΙΚΙΑ ΠΟΥ ΠΛΗΡΩΘΗΚΑΝ					RENTS PAID
ΠΡΟΣΤΙΘΕΜΕΝΗ ΑΕΙΑ ΣΕ					VALUE ADDED AT
ΤΡΕΧΟΥΣΕΣ ΤΙΜΕΣ ΑΓΟΡΑΣ	979.117	910.171	927.806	1.004.420	CURRENT MARKET PRICES
ΕΜΜΕΣΟΙ ΦΟΡΟΙ	14.261	8.357	7.390	12.481	INDIRECT TAXES
ΠΡΟΣΤΙΘΕΜΕΝΗ ΑΕΙΑ ΣΕ ΤΙΜΕΣ					VALUE ADDED AT
ΣΥΝΤΕΛΕΣΤΩΝ ΠΑΡΑΓΩΓΗΣ	964.856	901.814	920.416	991.939	FACTOR COST

(€000's)

ΠΙΝΑΚΑΣ 3. ΑΝΑΛΥΣΗ ΔΑΠΑΝΩΝ ΤΩΝ ΥΠΗΡΕΣΙΩΝ ΚΑΤΑΛΥΜΑΤΟΣ ΚΑΙ ΕΣΤΙΑΣΗΣ, 2008-2011
 TABLE 3. COST ANALYSIS OF ACCOMMODATION AND FOOD SERVICE ACTIVITIES, 2008-2011

		(€000's)			
ΕΙΔΗ		2008	2009	2010	2011
1. ΛΕΙΑ ΠΑΡΑΓΩΓΗΣ		1.844.170	1.751.556	1.815.710	1.920.248
2. ΑΜΕΣΑ ΕΞΟΔΑ		674.065	650.292	684.961	720.439
Πρώτες ύλες (Τρόφιμα και ποτά)		426.059	414.612	435.022	450.277
Υλικά συσκευασίας		7.520	7.155	6.640	7.423
Καύσιμα (φωτισμό & θέρμανση)		22.962	19.965	21.118	24.581
Ηλεκτρισμός		79.868	68.838	83.072	91.297
Νερό		11.477	10.328	10.719	11.828
Μεταφορικά Έξοδα:					
Καύσιμα & λιπαντικά οχημάτων		3.547	3.565	3.649	4.807
Επιδιορθώσεις και άλλα έξοδα οχημάτων		1.733	1.693	1.702	1.782
Μεταφορικά από άλλους		854	806	777	902
Υπηρεσίες που παραστέθηκαν από άλλους		36.112	39.459	38.945	43.562
Ανταλλακτικά και επιδιορθώσεις μηχανημάτων & εξοπλισμού		20.067	20.585	19.462	20.499
Επιδιορθώσεις κτιρίων		18.318	17.095	18.405	19.525
Εκτυπωτικά και γραφική ύλη		6.263	5.907	5.648	5.785
Τέλη (σκύβαλα, αποχετευτικό κλπ)		8.808	8.780	9.341	9.381
Ρουχισμός και αντικαταστάσεις		7.653	7.727	7.622	7.882
Άλλα άμεσα έξοδα		22.824	23.777	22.839	20.908
	1. GROSS OUTPUT				
	2. DIRECT COSTS				
	Raw materials (Food and beverages)				
	Packing materials				
	Fuels (light and heat)				
	Electricity				
	Water				
	Transport Cost:				
	Fuels and lubricants				
	Repairs and other expenses of vehicles				
	Transport provided by others				
	Services rendered by others				
	Repairs and spare parts of machinery & equipment				
	Repairs of buildings				
	Printing and stationery				
	Rates (waste collection, sewerage etc)				
	Clothing and replacements				
	Other direct costs				

(Συν.-Cont'd)

ΠΙΝΑΚΑΣ 3(Συν.). ΑΝΑΛΥΣΗ ΔΑΠΑΝΩΝ ΤΩΝ ΥΠΗΡΕΣΙΩΝ ΚΑΤΑΛΥΜΑΤΟΣ ΚΑΙ ΕΣΤΙΑΣΗΣ, 2008-2011
TABLE 3(Cont'd). COST ANALYSIS OF ACCOMMODATION AND FOOD SERVICE ACTIVITIES, 2008-2011

		(€000's)			
ΕΙΔΗ	I T E M S	2008	2009	2010	2011
3. ΔΙΟΙΚΗΤΙΚΑ ΕΞΟΔΑ	3. ADMINISTRATIVE COSTS	86.809	87.770	87.597	88.532
Τηλεφωνικά, ταχυδρομικά κλπ.	Telephone, telegraph etc.	7.505	7.138	7.981	8.233
Διαφημίσεις	Advertising	20.790	21.372	20.400	18.891
Νομικές υπηρεσίες	Legal services	1.619	1.497	1.617	1.739
Λογιστικά και ελεγκτικά	Accounting & auditing services	8.228	9.199	9.243	9.506
Συμβουλευτικές υπηρεσίες	Consulting fees	3.396	2.025	1.741	2.182
Ασφάλειες για:	Insurances for:				
Κτίρια και μηχανήματα	Buildings and machinery	5.940	7.062	7.606	7.481
Οχήματα	Vehicles	693	722	672	769
Εμπορεύματα	Commodities	29	31	18	53
Άλλες	Others	1.757	1.066	1.207	1.388
Αποθηκευτικά	Storage and warehousing	150	13	36	129
Έξοδα παραστάσεως	Entertainment expenditure	6.595	5.521	5.753	6.333
Ταξιδιωτικά, οδοιπορικά	Travelling expenses	4.016	3.104	3.250	3.607
Εκπαίδευση προσωπικού	Staff training	758	840	568	772
Τραπεζικά δικαιώματα	Bank charges	10.144	11.140	10.940	9.785
Συνδρομές	Subscriptions	1.466	1.429	1.437	1.316
Προνόμια & παρόμοια δικαιώματα	Patents and royalties	9.348	9.433	10.045	11.384
Άλλα διοικητικά έξοδα	Other administrative cost	4.375	6.178	5.083	4.964
4. ΕΝΟΙΚΙΑ	4. RENTS	104.179	103.323	115.346	106.857
(α) Για κτίρια	(a) For buildings	103.434	102.478	114.975	105.068
(β) Για μηχανήματα	(b) For machinery	745	845	371	1.789
5. ΠΡΟΣΤΙΘΕΜΕΝΗ ΑΕΙΑ ΣΕ ΤΡΕΧΟΥΣΕΣ ΤΙΜΕΣ ΑΓΟΡΑΣ 1-(2+3+4)	5. VALUE ADDED AT CURRENT MARKET PRICES 1-(2+3+4)	979.117	910.171	927.806	1.004.420
6. ΕΜΜΕΣΟΙ ΦΟΡΟΙ	6. INDIRECT TAXES	14.261	8.357	7.390	12.481
7. ΠΡΟΣΤΙΘΕΜΕΝΗ ΑΕΙΑ ΣΕ ΤΙΜΕΣ ΣΥΝΤΕΛΕΣΤΩΝ ΠΑΡΑΓΩΓΗΣ (5-6)	7. VALUE ADDED AT FACTOR COST (5-6)	964.856	901.814	920.416	991.939
8. ΕΡΓΑΤΙΚΟ ΚΟΣΤΟΣ	8. LABOUR COSTS	578.655	581.963	597.556	578.963
9. ΑΠΟΣΒΕΣΕΙΣ	9. DEPRECIATION	103.351	111.843	115.338	106.953
10. ΛΕΙΤΟΥΡΓΙΚΟ ΠΛΕΟΝΑΣΜΑ 7-(8+9)	10. OPERATING SURPLUS 7-(8+9)	282.850	208.008	207.522	306.023
11. ΤΟΚΟΙ ΠΟΥ ΠΛΗΡΩΘΗΚΑΝ ΓΙΑ ΔΑΝΕΙΑ	11. INTEREST PAID ON LOANS	75.295	79.654	89.100	82.582

ΠΙΝΑΚΑΣ 4. ΠΡΟΣΤΙΘΕΜΕΝΗ ΑΞΙΑ ΚΑΤΑ ΚΑΤΗΓΟΡΙΑ ΣΥΝΤΕΛΕΣΤΗ ΕΙΣΟΔΗΜΑΤΟΣ, 2008-2011
TABLE 4. VALUE ADDED BY CATEGORY OF FACTOR INCOME, 2008-2011

ΚΑΤΗΓΟΡΙΑ ΣΥΝΤΕΛΕΣΤΗ ΕΙΣΟΔΗΜΑΤΟΣ	ΚΑΤΑΛΥΜΑΤΑ			ΥΠΗΡΕΣΙΕΣ ΕΣΤΙΑΣΗΣ			CATEGORY OF FACTOR INCOME		
	ACCOMMODATION			FOOD AND BEVERAGE SERVICE ACTIVITIES					
	2008	2009	2010	2011	2008	2009		2010	2011
Απολαβές εργοδοτούμενων	305.256	289.611	301.600	312.062	225.158	245.766	248.602	227.040	Compensation of employees
Μισθοί και ημερομίσθια των ιδιοκτητών και μελών της οικογένειας (τεκμαρτοί)	730	267	894	548	47.511	46.319	46.460	39.313	Imputed wages and salaries of proprietors and family members
Αποσβέσεις	72.828	78.600	78.798	74.210	30.523	33.243	36.540	32.743	Depreciation
Έμμεσοι φόροι	11.673	5.537	4.601	9.269	2.588	2.820	2.789	3.212	Indirect taxes less subsidies
Λειτουργικό πλεόνασμα	133.911	77.097	82.154	112.890	148.939	130.911	125.368	193.133	Operating surplus
ΣΥΝΟΛΟ ΠΡΟΣΤΙΘΕΜΕΝΗΣ ΑΞΙΑΣ	524.398	451.112	468.047	508.979	454.719	459.059	459.759	495.441	TOTAL VALUE ADDED

(Συν.-Cont'd)

Σημειώσεις:

(α) Απολαβές εργοδοτούμενων:

Περιλαμβάνει το εργατικό κόστος, όπως μισθός, ημερομίσθια, υπερωρίες και συνεισφορές του εργοδότη στα ταμεία κοινωνικών ασφαλίσεων, συντάξεων κλπ.

(β) Τεκμαρτοί μισθοί και ημερομίσθια:

Περιλαμβάνει το εργατικό κόστος των αυτοτελώς εργαζομένων ιδιοκτητών και μελών της οικογένειας τους που δεν έχουν καθορισμένο μισθό.

Notes:

(a) Compensation of employees:

Comprises all labour costs of employees. It includes actual wages and salaries, overtime pay, contributions to social security, pensions and other schemes.

(b) Imputed wages and salaries:

Comprises all labour costs of self employed working proprietors and family workers not receiving income.

ΠΙΝΑΚΑΣ 4(Συν.). ΠΡΟΣΤΙΘΕΜΕΝΗ ΑΞΙΑ ΚΑΤΑ ΚΑΤΗΓΟΡΙΑ ΣΥΝΤΕΛΕΣΤΗ ΕΙΣΟΔΗΜΑΤΟΣ, 2008-2011
TABLE 4(Cont'd). VALUE ADDED BY CATEGORY OF FACTOR INCOME, 2008-2011

ΚΑΤΗΓΟΡΙΑ ΣΥΝΤΕΛΕΣΤΗ ΕΙΣΟΔΗΜΑΤΟΣ	ΣΥΝΟΛΟ			CATEGORY OF FACTOR INCOME	
	TOTAL				
	2008	2009	2010		2011
Απολαβές εργοδοτούμενων	530.414	535.377	550.202	539.102	Compensation of employees
Μισθοί και ημερομίσθια των ιδιοκτητών και μελών της οικογένειας (τεκμαρτοί)	48.241	46.586	47.354	39.861	Imputed wages and salaries of proprietors and family members
Αποσβέσεις	103.351	111.843	115.338	106.953	Depreciation
Έμμεσοι φόροι	14.261	8.357	7.390	12.481	Indirect taxes less subsidies
Λειτουργικό πλεόνασμα	282.850	208.008	207.522	306.023	Operating surplus
ΣΥΝΟΛΟ ΠΡΟΣΤΙΘΕΜΕΝΗΣ ΑΞΙΑΣ	979.117	910.171	927.806	1.004.420	TOTAL VALUE ADDED

Σημειώσεις:

(α) Απολαβές εργοδοτουμένων:

Περιλαμβάνει το εργατικό κόστος, όπως μισθούς, ημερομίσθια, υπερωρίες και συνεισφορές του εργοδότη στα ταμεία κοινωνικών ασφαλίσεων, συντάξεων κλπ.

(β) Τεκμαρτοί μισθοί και ημερομίσθια:

Περιλαμβάνει το εργατικό κόστος των αυτοτελώς εργαζομένων ιδιοκτητών και

Notes:

(a) Compensation of employees:

Comprises all labour costs of employees. It includes actual wages and salaries, overtime pay, contributions to social security, pensions and other schemes.

(b) Imputed wages and salaries:

ΠΙΝΑΚΑΣ 5. ΑΞΙΑ ΠΑΡΑΓΩΓΗΣ ΚΑΤΑ ΟΙΚΟΝΟΜΙΚΗ ΔΡΑΣΤΗΡΙΟΤΗΤΑ, 2008-2011

TABLE 5. GROSS OUTPUT BY ECONOMIC ACTIVITY, 2008-2011

(€000's)

Κώδικας Code Nace Rev. 2	ΟΙΚΟΝΟΜΙΚΗ ΔΡΑΣΤΗΡΙΟΤΗΤΑ	2008	2009	2010	2011	ECONOMIC ACTIVITY
55	ΚΑΤΑΛΥΜΑΤΑ	886.316	780.084	825.164	897.496	ACCOMMODATION
55101	Ξενοδοχεία	686.143	607.179	657.530	710.924	Hotels
55102	Ξενοδοχειακά διαμερίσματα	172.104	143.999	136.861	154.536	Hotel apartments
5520+ 5530+ 5590	Διαμονή σε άλλα διαμερίσματα και εξοχικές κατοικίες, ξενώνες νεότητας, ορεινά καταφύγια και κατασκηνώσεις	28.069	28.906	30.773	32.036	Provision of short-stay lodging in holiday chalets, cottages and flats, youth hostels, mountain refuges and camping sites
56	ΔΡΑΣΤΗΡΙΟΤΗΤΕΣ ΥΠΗΡΕΣΙΩΝ ΕΣΤΙΑΣΗΣ	957.854	971.472	990.546	1.022.752	FOOD AND BEVERAGE SERVICE ACTIVITIES
56101	Εστιατόρια και ταβέρνες	450.559	494.979	522.880	545.626	Restaurants and taverns
56102	Εστιατόρια ταχείας εξυπηρέτησης και έτοιμων φαγητών σε πακέτο	187.906	177.992	172.507	184.613	Fast food outlets & take away restaurants
56103	Καταστήματα που πωλούν παγωτά	7.876	6.456	5.918	6.069	Ice-cream parlours
56104	Κινητά μέσα που πωλούν φαγητά άμεσης κατανάλωσης	10.399	8.946	7.516	6.391	Mobile stands selling food of immediate consumption
56105	Άλλα παρόμοια καταστήματα μ.α.τ.	2.812	2.938	3.830	5.340	Other restaurants n.e.c.
56211	Παροχή υπηρεσιών διατροφής σε διάφορες εκδηλώσεις	4.152	6.068	6.222	8.007	Event catering activities
56291	Καντίνες εργοστασίων, γραφείων, αθλητικών χώρων και νοσοκομείων	14.738	10.746	11.165	15.470	Activities of sports, factories, offices and hospitals canteens
56292	Σχολικές και φοιτητικές καντίνες	22.636	22.027	22.163	24.529	Activities of schools canteens
56293	Άλλες υπηρεσίες εστίασης με προσφορές (αεροπορικές εταιρείες)	4.198	2.357	6.917	5.981	Other activities of food service contractors (air transport companies)
56301	Καφεενεία	31.029	28.819	22.545	17.063	Coffee shops
56302	Μπαρ και μπυραρίες	69.608	66.533	59.308	53.125	Bars and pubs
56303	Νυκτερινά κέντρα διασκέδασης και δισκοθήκες	50.879	48.116	39.599	35.285	Night clubs and discotheques
56304	Καφετέριες	101.062	95.495	109.976	115.253	Cafeterias
I	ΔΡΑΣΤΗΡΙΟΤΗΤΕΣ ΥΠΗΡΕΣΙΩΝ ΠΑΡΟΧΗΣ ΚΑΤΑΛΥΜΑΤΟΣ ΚΑΙ ΥΠΗΡΕΣΙΩΝ ΕΣΤΙΑΣΗΣ	1.844.170	1.751.556	1.815.710	1.920.248	ACCOMMODATION AND FOOD SERVICE ACTIVITIES

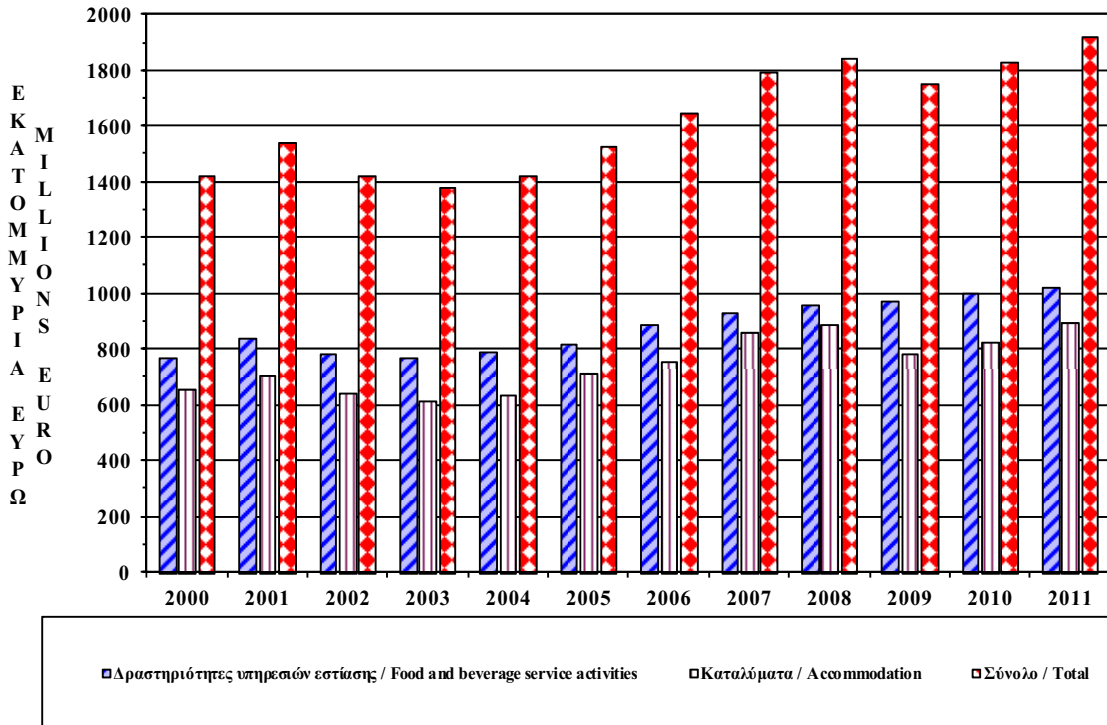
ΠΙΝΑΚΑΣ 6. ΠΡΟΣΤΙΘΕΜΕΝΗ ΑΞΙΑ ΚΑΤΑ ΟΙΚΟΝΟΜΙΚΗ ΔΡΑΣΤΗΡΙΟΤΗΤΑ, 2008-2011

TABLE 6. VALUE ADDED BY ECONOMIC ACTIVITY, 2008-2011

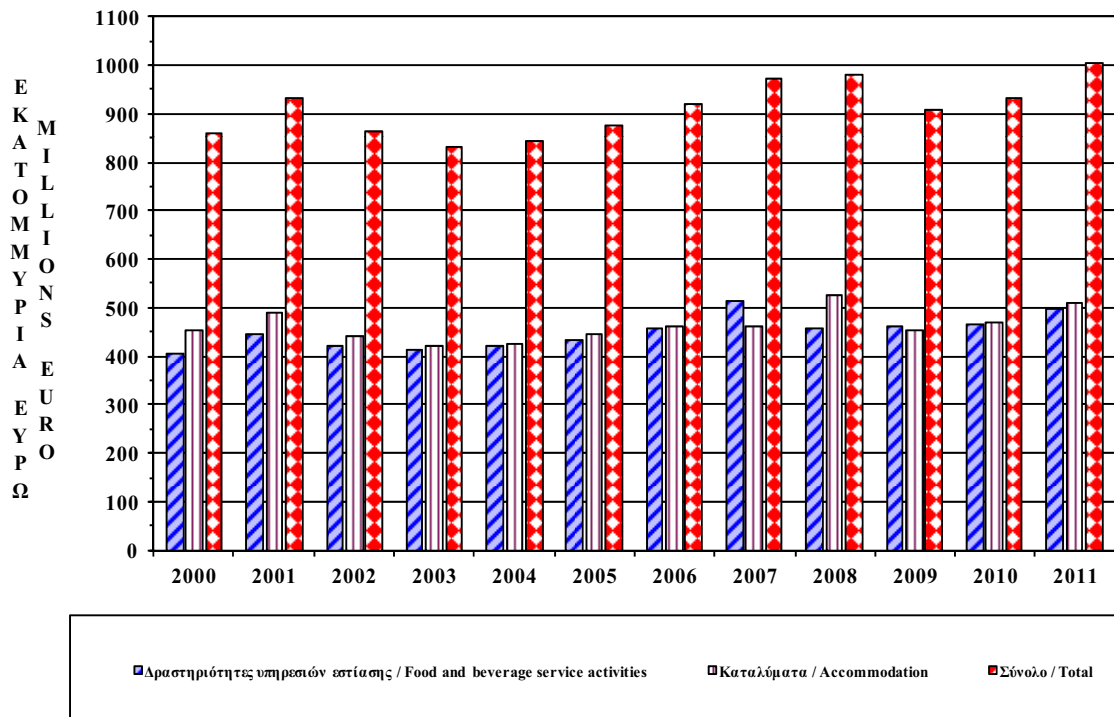
(€000's)

Κώδικας Code Nace Rev. 2	ΟΙΚΟΝΟΜΙΚΗ ΔΡΑΣΤΗΡΙΟΤΗΤΑ	2008	2009	2010	2011	ECONOMIC ACTIVITY
55	ΚΑΤΑΛΥΜΑΤΑ	524.398	451.112	468.047	508.979	ACCOMMODATION
55101	Ξενοδοχεία	407.253	351.109	371.831	400.934	Hotels
55102	Ξενοδοχειακά διαμερίσματα	98.520	81.368	76.885	90.405	Hotel apartments
5520+ 5530+ 5590	Διαμονή σε άλλα διαμερίσματα και εξοχικές κατοικίες, ξενώνες νεότητας, ορεινά καταφύγια και κατασκηνώσεις	18.625	18.635	19.331	17.640	Provision of short-stay lodging in holiday chalets, cottages and flats, youth hostels, mountain refuges and camping sites
56	ΔΡΑΣΤΗΡΙΟΤΗΤΕΣ ΥΠΗΡΕΣΙΩΝ ΕΣΤΙΑΣΗΣ	454.719	459.059	459.759	495.441	FOOD AND BEVERAGE SERVICE ACTIVITIES
56101	Εστιατόρια και ταβέρνες	206.363	230.784	240.248	294.671	Restaurants and taverns
56102	Εστιατόρια ταχείας εξυπηρέτησης και έτοιμων φαγητών σε πακέτο	84.808	78.710	74.476	72.053	Fast food outlets & take away restaurants
56103	Καταστήματα που πωλούν παγωτά	3.814	3.161	2.774	2.698	Ice-cream parlours
56104	Κινητά μέσα που πωλούν φαγητά άμεσης κατανάλωσης	5.491	4.586	3.635	3.361	Mobile stands selling food of immediate consumption
56105	Άλλα παρόμοια καταστήματα μ.α.τ.	1.272	1.286	1.172	3.122	Other restaurants n.e.c.
56211	Παροχή υπηρεσιών διατροφής σε διάφορες εκδηλώσεις	1.909	2.936	3.085	2.656	Event catering activities
56291	Καντίνες εργοστασίων, γραφείων, αθλητικών χώρων και νοσοκομείων	8.886	5.753	5.861	6.000	Activities of sports, factories, offices and hospitals canteens
56292	Σχολικές και φοιτητικές καντίνες	9.632	9.148	9.723	8.675	Activities of schools canteens
56293	Άλλες υπηρεσίες εστίασης με προσφορές (αεροπορικές εταιρείες)	1.688	902	2.416	2.741	Other activities of food service contractors (air transport companies)
56301	Καφεενία	17.496	16.021	11.699	8.275	Coffee shops
56302	Μπαρ και μπυραρίες	33.603	32.929	29.436	22.590	Bars and pubs
56303	Νυκτερινά κέντρα διασκέδασης και δισκοθήκες	28.427	26.325	21.749	15.907	Night clubs and discotheques
56304	Καφετέριες	51.330	46.518	53.485	52.692	Cafeterias
I	ΔΡΑΣΤΗΡΙΟΤΗΤΕΣ ΥΠΗΡΕΣΙΩΝ ΠΑΡΟΧΗΣ ΚΑΤΑΛΥΜΑΤΟΣ ΚΑΙ ΥΠΗΡΕΣΙΩΝ ΕΣΤΙΑΣΗΣ	979.117	910.171	927.806	1.004.420	ACCOMMODATION AND FOOD SERVICE ACTIVITIES

ΔΙΑΓΡΑΜΜΑ 4. ΑΞΙΑ ΠΑΡΑΓΩΓΗΣ ΣΕ ΤΡΕΧΟΥΣΕΣ ΤΙΜΕΣ, 2000-2011
 FIGURE 4. GROSS OUTPUT AT CURRENT PRICES, 2000-2011



ΔΙΑΓΡΑΜΜΑ 5. ΠΡΟΣΤΙΘΕΜΕΝΗ ΑΞΙΑ ΣΕ ΤΡΕΧΟΥΣΕΣ ΤΙΜΕΣ, 2000-2011
 FIGURE 5. VALUE ADDED AT CURRENT PRICES, 2000-2011



ΠΙΝΑΚΑΣ 7. ΑΚΑΘΑΡΙΣΤΕΣ ΠΑΓΙΕΣ ΚΕΦΑΛΑΙΟΥΧΙΚΕΣ ΕΠΕΝΔΥΣΕΙΣ, 2008-2011

TABLE 7. GROSS FIXED CAPITAL FORMATION, 2008-2011

(€000's)

Κώδικας Code Nace Rev. 2	ΟΙΚΟΝΟΜΙΚΗ ΔΡΑΣΤΗΡΙΟΤΗΤΑ	2008	2009	2010	2011	ECONOMIC ACTIVITY
55	ΚΑΤΑΛΥΜΑΤΑ	95.115	72.787	45.940	71.577	ACCOMMODATION
55101	Ξενοδοχεία	55.722	52.547	33.685	45.645	Hotels
55102	Ξενοδοχειακά διαμερίσματα	32.147	18.706	11.544	25.161	Hotel apartments
5520+ 5530+ 5590	Διαμονή σε άλλα διαμερίσματα και εξοχικές κατοικίες, ξενώνες νεότητας, ορεινά καταφύγια και κατασκηνώσεις	7.246	1.534	711	771	Provision of short-stay lodging in holiday chalets, cottages and flats, youth hostels, mountain refuges and camping sites
56	ΔΡΑΣΤΗΡΙΟΤΗΤΕΣ ΥΠΗΡΕΣΙΩΝ ΕΣΤΙΑΣΗΣ	59.183	71.887	53.988	39.722	FOOD AND BEVERAGE SERVICE ACTIVITIES
56101	Εστιατόρια και ταβέρνες	21.092	30.860	26.436	24.075	Restaurants and taverns
56102	Εστιατόρια ταχείας εξυπηρέτησης και έτοιμων φαγητών σε πακέτο	22.001	16.648	8.624	4.195	Fast food outlets & take away restaurants
56103	Καταστήματα που πωλούν παγωτά	53	16	36	83	Ice-cream parlours
56104	Κινητά μέσα που πωλούν φαγητά άμεσης κατανάλωσης	13	0	53	32	Mobile stands selling food of immediate consumption
56105	Άλλα παρόμοια καταστήματα μ.α.τ.	15	17	4	102	Other restaurants n.e.c.
56211	Παροχή υπηρεσιών διατροφής σε διάφορες εκδηλώσεις	1.023	3.102	243	353	Event catering activities
56291	Καντίνες εργοστασίων, γραφείων, αθλητικών χώρων και νοσοκομείων	26	136	46	274	Activities of sports, factories, offices and hospitals canteens
56292	Σχολικές και φοιτητικές καντίνες	49	225	97	4	Activities of schools canteens
56293	Άλλες υπηρεσίες εστίασης με προσφορές (αεροπορικές εταιρείες)	79	4	6	89	Other activities of food service contractors (air transport companies)
56301	Καφενεία	1.350	336	37	132	Coffee shops
56302	Μπαρ και μπυραρίες	1.932	2.357	3.023	1.299	Bars and pubs
56303	Νυκτερινά κέντρα διασκέδασης και discoteques	2.200	3.121	4.343	3.502	Night clubs and discotheques
56304	Καφετέριες	9.350	15.065	11.040	5.582	Cafeterias
I	ΔΡΑΣΤΗΡΙΟΤΗΤΕΣ ΥΠΗΡΕΣΙΩΝ ΠΑΡΟΧΗΣ ΚΑΤΑΛΥΜΑΤΟΣ ΚΑΙ ΥΠΗΡΕΣΙΩΝ ΕΣΤΙΑΣΗΣ	154.298	144.674	99.928	111.299	ACCOMMODATION AND FOOD SERVICE ACTIVITIES

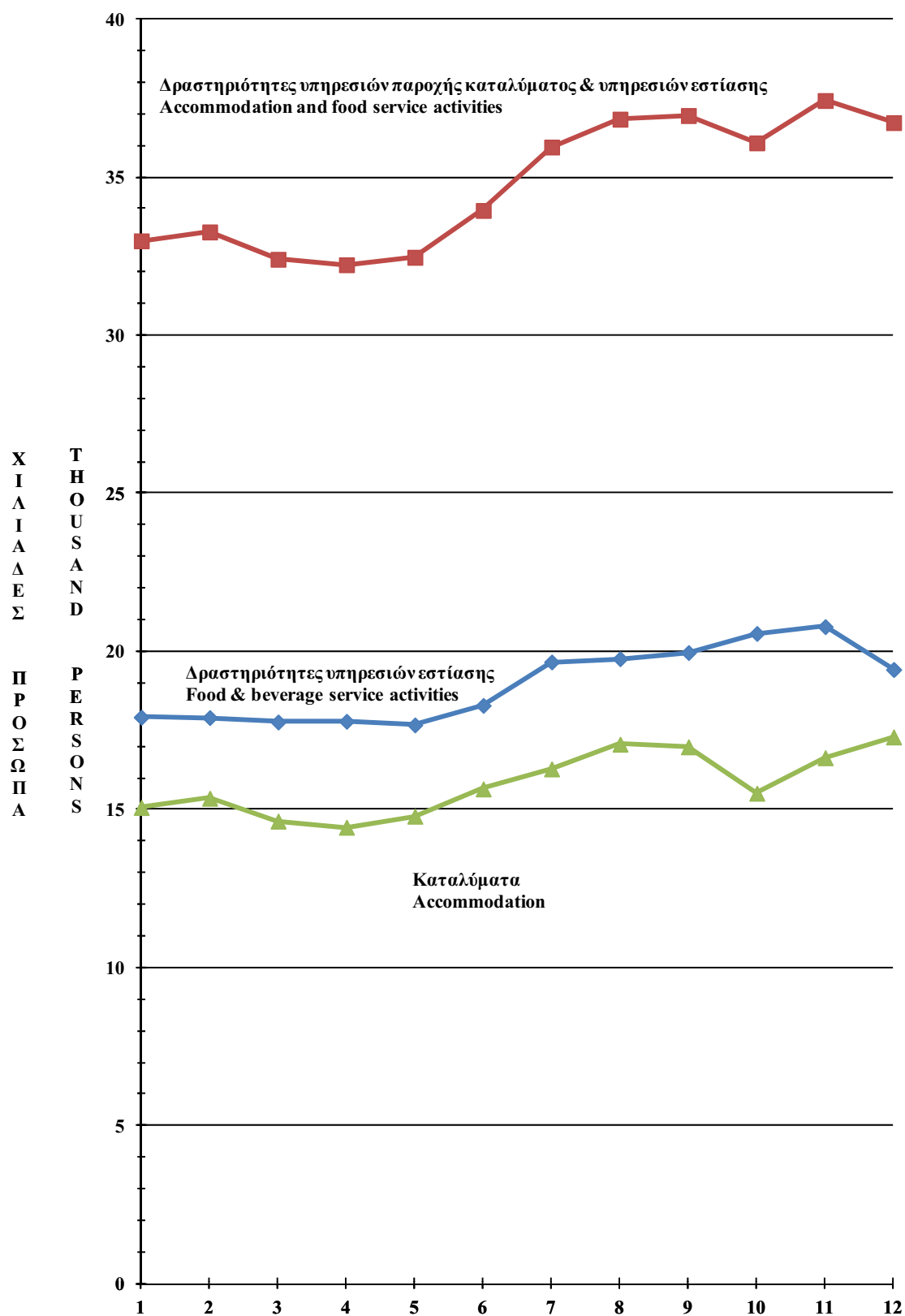
ΠΙΝΑΚΑΣ 8. ΑΠΑΣΧΟΛΗΣΗ ΚΑΤΑ ΟΙΚΟΝΟΜΙΚΗ ΔΡΑΣΤΗΡΙΟΤΗΤΑ, 2008-2011

TABLE 8. EMPLOYMENT BY ECONOMIC ACTIVITY, 2008-2011

(Αριθμός-Number)

Κώδικας Code Nace Rev. 2	ΟΙΚΟΝΟΜΙΚΗ ΔΡΑΣΤΗΡΙΟΤΗΤΑ	2008	2009	2010	2011	ECONOMIC ACTIVITY
55	ΚΑΤΑΛΥΜΑΤΑ	16.985	15.517	16.641	17.298	ACCOMMODATION
55101	Ξενοδοχεία	13.153	11.985	13.337	13.865	Hotels
55102	Ξενοδοχειακά διαμερίσματα	3.347	3.038	2.795	2.954	Hotel apartments
5520+ 5530+ 5590	Διαμονή σε άλλα διαμερίσματα και εξοχικές κατοικίες, ξενώνες νεότητας, ορεινά καταφύγια και κατασκηνώσεις	485	494	509	479	Provision of short-stay lodging in holiday chalets, cottages and flats, youth hostels, mountain refuges and camping sites
56	ΔΡΑΣΤΗΡΙΟΤΗΤΕΣ					FOOD AND BEVERAGE
	ΥΠΗΡΕΣΙΩΝ ΕΣΤΙΑΣΗΣ	19.967	20.571	20.786	19.430	SERVICE ACTIVITIES
56101	Εστιατόρια και ταβέρνες	8.945	9.623	10.479	8.905	Restaurants and taverns
56102	Εστιατόρια ταχείας εξυπηρέτησης και έτοιμων φαγητών σε πακέτο	3.985	3.948	3.802	4.102	Fast food outlets & take away restaurants
56103	Καταστήματα που πωλούν παγωτά	109	123	113	132	Ice-cream parlours
56104	Κινητά μέσα που πωλούν φαγητά άμεσης κατανάλωσης	258	218	193	160	Mobile stands selling food of immediate consumption
56105	Άλλα παρόμοια καταστήματα μ.α.τ.	80	90	85	183	Other restaurants n.e.c.
56211	Παροχή υπηρεσιών διατροφής σε διάφορες εκδηλώσεις	107	101	123	109	Event catering activities
56291	Καντίνες εργοστασίων, γραφείων, αθλητικών χώρων και νοσοκομείων	377	336	354	373	Activities of sports, factories, offices and hospitals canteens
56292	Σχολικές και φοιτητικές καντίνες	526	549	505	507	Activities of schools canteens
56293	Άλλες υπηρεσίες εστίασης με προσφορές (αεροπορικές εταιρείες)	28	24	62	63	Other activities of food service contractors (air transport companies)
56301	Καφενεία	1.172	1.042	766	638	Coffee shops
56302	Μπαρ και μπουραρίες	1.289	1.373	1.110	1.093	Bars and pubs
56303	Νυκτερινά κέντρα διασκέδασης και δισκοθήκες	1.264	1.175	927	717	Night clubs and discotheques
56304	Καφετέριες	1.827	1.969	2.267	2.448	Cafeterias
I	ΔΡΑΣΤΗΡΙΟΤΗΤΕΣ ΥΠΗΡΕΣΙΩΝ ΠΑΡΟΧΗΣ ΚΑΤΑΛΥΜΑΤΟΣ ΚΑΙ ΥΠΗΡΕΣΙΩΝ ΕΣΤΙΑΣΗΣ	36.952	36.088	37.427	36.728	ACCOMMODATION AND FOOD SERVICE ACTIVITIES

ΔΙΑΓΡΑΜΜΑ 6. ΑΠΑΣΧΟΛΗΣΗ ΚΑΤΑ ΟΙΚΟΝΟΜΙΚΗ ΔΡΑΣΤΗΡΙΟΤΗΤΑ, 2000-2011
 FIGURE 6. EMPLOYMENT BY ECONOMIC ACTIVITY, 2000-2011



ΠΙΝΑΚΑΣ 9. ΕΠΙΧΕΙΡΗΣΕΙΣ ΚΑΤΑ ΟΙΚΟΝΟΜΙΚΗ ΔΡΑΣΤΗΡΙΟΤΗΤΑ, 2008-2011
TABLE 9. ENTERPRISES BY ECONOMIC ACTIVITY, 2008-2011

Κώδικας Code NACE Rev. 2	ΟΙΚΟΝΟΜΙΚΗ ΔΡΑΣΤΗΡΙΟΤΗΤΑ	2008	2009	2010	2011	(Αριθμός - Number) ECONOMIC ACTIVITY
55	ΚΑΤΑΛΥΜΑΤΑ	582	596	543	512	ACCOMMODATION
55101	Ξενοδοχεία	235	232	238	222	Hotels
55102	Ξενοδοχειακά διαμερίσματα	125	128	137	138	Hotel apartments
5520+	Διαμονή σε άλλα διαμερίσματα και					Provision of short-stay lodging in holiday
5530+	εξοχικές κατοικίες, ξενώνες νεότητας,					chalets, cottages and flats, youth hostels,
5590	ορεινά καταφύγια και κατασκηνώσεις	222	236	168	152	mountain refuges and camping sites
56	ΔΡΑΣΤΗΡΙΟΤΗΤΕΣ ΥΠΗΡΕΣΙΩΝ ΕΣΤΙΑΣΗΣ	5.630	5.541	4.827 *	4.642	FOOD AND BEVERAGE SERVICE ACTIVITIES
56101	Εστιατόρια και ταβέρνες	1.753	1.809	1.707	1.607	Restaurants and taverns
56102	Εστιατόρια ταχείας εξυπηρέτησης και					Fast food outlets & take away
	έτοιμων φαγητών σε πακέτο	1.030	1.037	946	886	restaurants
56103	Καταστήματα που πωλούν παγωτά	50	45	50	47	Ice-cream parlours
56104	Κινητά μέσα που πωλούν φαγητά άμεσης					Mobile stands selling food of immediate
	κατανάλωσης	202	196	134	137	consumption
56105	Άλλα παρόμοια καταστήματα μ.α.τ.	48	74	68	80	Other restaurants n.e.c.
56211	Παροχή υπηρεσιών διατροφής σε διάφορες					Event catering
	εκδηλώσεις	34	34	33	32	activities
56291	Καντίνες εργοστασίων, γραφείων, αθλητικών					Activities of sports, factories, offices
	χώρων και νοσοκομείων	226	233	164	177	and hospitals canteens
56292	Σχολικές και φοιτητικές καντίνες					Activities of schools canteens
56293	Άλλες υπηρεσίες εστίασης με προσφορές					Other activities of food service contractors
	(αεροπορικές εταιρείες)	24	16	16	23	(air transport companies)
56301	Καφενεία	1.050	787	473 *	429	Coffee shops
56302	Μπαρ και μπιρναρίες	395	390	384	367	Bars and pubs
56303	Νυκτερινά κέντρα διασκέδασης και δισκοθήκες	146	165	154	132	Night clubs and discotheques
56304	Καφετέριες	322	348	343	365	Cafeterias
I	ΔΡΑΣΤΗΡΙΟΤΗΤΕΣ ΥΠΗΡΕΣΙΩΝ ΠΑΡΟΧΗΣ ΚΑΤΑΛΥΜΑΤΟΣ ΚΑΙ ΥΠΗΡΕΣΙΩΝ ΕΣΤΙΑΣΗΣ	6.212	6.137	5.370 *	5.154	ACCOMMODATION AND FOOD SERVICE ACTIVITIES

Πηγή/Source: Μητρώο Επιχειρήσεων 2011/ Business Register 2011

* Αναθεωρημένα στοιχεία / Revised data

ΑΝΑΛΥΤΙΚΑ ΣΤΟΙΧΕΙΑ ΤΗΣ ΕΡΕΥΝΑΣ ΓΙΑ ΤΟ 2011
DETAILED DATA OF THE SURVEY FOR 2011

ΠΙΝΑΚΑΣ 10. ΑΡΙΘΜΟΣ ΕΠΙΧΕΙΡΗΣΕΩΝ ΚΑΤΑ ΜΕΓΕΘΟΣ ΚΑΙ ΟΙΚΟΝΟΜΙΚΗ ΔΡΑΣΤΗΡΙΟΤΗΤΑ, 2011
TABLE 10. NUMBER OF ENTERPRISES BY SIZE AND ECONOMIC ACTIVITY, 2011

Κώδικας Code NACE Rev. 2	ΟΙΚΟΝΟΜΙΚΗ ΔΡΑΣΤΗΡΙΟΤΗΤΑ	ΜΕΓΕΘΟΣ ΕΠΙΧΕΙΡΗΣΕΩΝ SIZE OF ENTERPRISES (Μέσος όρος απασχολούμενων προσώπων Average yearly persons engaged)						ECONOMIC ACTIVITY	
		1	2 - 9	10-19	20-49	50-249	250 & over		
		ΣΥΝΟΛΟ TOTAL							
55	ΚΑΤΑΛΥΜΑΤΑ	512	99	204	53	59	83	14	ACCOMMODATION
55101	Ξενοδοχεία	222	19	59	22	40	69	13	Hotels
55102	Ξενοδοχειακά διαμερίσματα	138	17	67	23	16	14	1	Hotel apartments
5520+	Διαμονή σε άλλα διαμερίσματα και								Provision of short-stay lodging in holiday
5530+	εξοχικές κατοικίες, ξενώνες νέοτητας,								chalets, cottages and flats, youth hostels,
5590	ορεινά καταφύγια και κατασκηνώσεις	152	63	78	8	3	0	0	mountain refuges and camping sites
56	ΔΡΑΣΤΗΡΙΟΤΗΤΕΣ ΥΠΗΡΕΣΙΩΝ ΕΣΤΙΑΣΗΣ	4.642	2.094	2.230	228	62	23	5	FOOD AND BEVERAGE SERVICE ACTIVITIES
56101	Εστιατόρια και ταβέρνες	1.607	443	988	124	38	12	2	Restaurants and taverns
56102	Εστιατόρια ταχείας εξυπηρέτησης και								Fast food outlets & take away
	έτοιμων φαγητών σε πακέτο	886	380	461	35	4	4	2	restaurants
56103	Καταστήματα που πωλούν παγωτά	47	23	22	2	0	0	0	Ice-cream parlours
56104	Κινητά μέσα που πωλούν φαγητά άμεσης								Mobile stands selling food of immediate
	κατανάλωσης	137	115	22	0	0	0	0	consumption
56105	Άλλα παρόμοια καταστήματα μ.α.τ.	80	53	24	2	1	0	0	Other restaurants n.e.c.
56211	Παροχή υπηρεσιών διατροφής σε διάφορες								Event catering
	εκδηλώσεις	32	16	14	1	1	0	0	activities
56291	Καντίνες εργοστασίων, γραφείων, αθλητικών								Activities of sports, factories, offices
	χώρων και νοσοκομείων	177	117	54	4	1	1	0	and hospitals canteens
56292	Σχολικές και φοιτητικές καντίνες	360	251	106	3	0	0	0	Activities of schools canteens
56293	Άλλες υπηρεσίες εστίασης με προσφορές								Other activities of food service contractors
	(αεροπορικές εταιρείες)	23	9	11	2	1	0	0	(air transport companies)
56301	Καφενεία	429	353	76	0	0	0	0	Coffee shops
56302	Μπαρ και μπουαριές	367	152	198	15	2	0	0	Bars and pubs
56303	Νυκτερινά κέντρα διασκέδασης και διασκοθήκες	132	38	73	14	7	0	0	Night clubs and discotheques
56304	Καφετέριες	365	144	181	26	7	6	1	Cafeterias
I	ΔΡΑΣΤΗΡΙΟΤΗΤΕΣ ΥΠΗΡΕΣΙΩΝ ΠΑΡΟΧΗΣ ΚΑΤΑΛΥΜΑΤΟΣ ΚΑΙ ΥΠΗΡΕΣΙΩΝ ΕΣΤΙΑΣΗΣ	5.154	2.193	2.434	281	121	106	19	ACCOMMODATION AND FOOD SERVICE ACTIVITIES

Πηγή/Source: Μητρώο Επιχειρήσεων 2011/ Business Register 2011

ΠΙΝΑΚΑΣ 11. ΑΝΑΛΥΣΗ ΔΑΠΑΝΩΝ ΚΑΤΑ ΟΙΚΟΝΟΜΙΚΗ ΔΡΑΣΤΗΡΙΟΤΗΤΑ, 2011
TABLE 11. COST ANALYSIS BY ECONOMIC ACTIVITY, 2011

(€000's)

ΕΙΔΗ	Σύνολο Total	ΚΑΤΑΛΥΜΑΤΑ ACCOMMODATION	ΥΠΗΡΕΣΙΕΣ ΕΣΤΙΑΣΗΣ FOOD SERVICE ACTIVITIES	ITEMS
1. ΑΞΙΑ ΠΑΡΑΓΩΓΗΣ	1.920.248	897.496	1.022.752	1. GROSS OUTPUT
2. ΑΜΕΣΑ ΕΞΟΔΑ	720.439	303.932	416.507	2. DIRECT COSTS
Πρώτες ύλες (Τρόφιμα και ποτά)	450.277	142.244	308.033	Raw materials (Food and beverages)
Υλικά συσκευασίας	7.423	634	6.789	Packing materials
Καύσιμα (φωτισμό & θέρμανση)	24.581	13.547	11.034	Fuels (light and heat)
Ηλεκτρισμός	91.297	54.787	36.510	Electricity
Νερό	11.828	8.507	3.321	Water
Μεταφορικά Έξοδα:				Transport Cost:
Καύσιμα & λιπαντικά οχημάτων	4.807	1.306	3.501	Fuels and lubricants
Επιδιορθώσεις και άλλα έξοδα οχημάτων	1.782	498	1.284	Repairs and other expenses of vehicles
Μεταφορικά από άλλους	902	629	273	Trans. provided by others
Υπηρεσίες που παρασχέθηκαν από άλλους	43.562	28.220	15.342	Services rendered by others
Ανταλλακτικά και επιδιορθώσεις μηχανημάτων & εξοπλισμού	20.499	13.958	6.541	Repairs and spare parts of machinery & equipment
Επιδιορθώσεις κτιρίων	19.525	12.684	6.841	Repairs of buildings
Εκτυπωτικά και γραφική ύλη	5.785	3.906	1.879	Printing and stationery
Τέλη (σκύβαλα, αποχετευτικό κλπ)	9.381	7.403	1.978	Rates (waste collection, sewerage etc.)
Ρουχισμός και αντικαταστάσεις	7.882	4.901	2.981	Clothing and replacements
Άλλα άμεσα έξοδα	20.908	10.708	10.200	Other direct costs
3. ΔΙΟΙΚΗΤΙΚΑ ΕΞΟΔΑ	88.532	42.544	45.988	3. ADMIN. COSTS
Τηλεφωνικά, ταχυδρομικά κλπ.	8.233	3.613	4.620	Telephone, telegraph etc.
Διαφημίσεις	18.891	9.432	9.459	Advertising
Νομικές υπηρεσίες	1.739	1.046	693	Legal services
Λογιστικά και ελεγκτικά	9.506	3.056	6.450	Acc. & auditing services
Συμβουλευτικές υπηρεσίες	2.182	962	1.220	Consulting fees
Ασφάλειες για:				Insurances for:
Κτίρια και μηχανήματα	7.481	5.027	2.454	Buildings and machinery
Οχήματα	769	195	574	Vehicles
Εμπορεύματα	53	16	37	Commodities
Άλλες	1.388	877	511	Others
Αποθηκευτικά	129	51	78	Storage and warehousing
Έξοδα παραστάσεως	6.333	4.718	1.615	Entertainment expenditure
Ταξιδιωτικά, οδοιπορικά	3.607	2.873	734	Travelling expenses
Εκπαίδευση προσωπικού	772	543	229	Staff training
Τραπεζικά δικαιώματα	9.785	5.379	4.406	Bank charges
Συνδρομές	1.316	798	518	Subscriptions
Προνόμια & παρόμοια δικαιώματα	11.384	2.012	9.372	Patents and royalties
Άλλα διοικητικά έξοδα	4.964	1.946	3.018	Other administrative cost

(Συν.-Cont'd)

ΠΙΝΑΚΑΣ 11(Συν.). ΑΝΑΛΥΣΗ ΔΑΠΑΝΩΝ ΚΑΤΑ ΟΙΚΟΝΟΜΙΚΗ ΔΡΑΣΤΗΡΙΟΤΗΤΑ, 2011
 TABLE 11(Cont'd). COST ANALYSIS BY ECONOMIC ACTIVITY, 2011

(€000's)

ΕΙΔΗ	Σύνολο Total	ΚΑΤΑΛΥΜΑΤΑ ACCOMMODATION	ΥΠΗΡΕΣΙΕΣ ΕΣΤΙΑΣΗΣ FOOD SERVICE ACTIVITIES	ITEMS
4. ΕΝΟΙΚΙΑ (α) Για κτίρια (β) Για μηχανήματα	106.857 105.068 1.789	42.041 40.796 1.245	64.816 64.272 544	4. RENTS (a) For buildings (b) For machinery
5. ΠΡΟΣΤΙΘΕΜΕΝΗ ΑΞΙΑ ΣΕ ΤΡΕΧΟΥΣΕΣ ΤΙΜΕΣ ΑΓΟΡΑΣ 1-(2+3+4)	1.004.420	508.979	495.441	5. VALUE ADDED AT CURRENT MARKET PRICES 1-(2+3+4)
6. ΕΜΜΕΣΟΙ ΦΟΡΟΙ	12.481	9.269	3.212	6. INDIRECT TAXES
7. ΠΡΟΣΤΙΘΕΜΕΝΗ ΑΞΙΑ ΣΕ ΤΙΜΕΣ ΣΥΝΤΕΛΕΣΤΩΝ ΠΑΡΑΓΩΓΗΣ (5-6)	991.939	499.710	492.229	7. VALUE ADDED AT FACTOR COST (5-6)
8. ΕΡΓΑΤΙΚΟ ΚΟΣΤΟΣ	578.963	312.610	266.353	8. LABOUR COSTS
9. ΑΠΟΣΒΕΣΕΙΣ	106.953	74.210	32.743	9. DEPRECIATION
10. ΛΕΙΤΟΥΡΓΙΚΟ ΠΛΕΟΝΑΣΜΑ 7-(8+9)	306.023	112.890	193.133	10. OPERATING SURPLUS 7-(8+9)
11. ΤΟΚΟΙ ΠΟΥ ΠΛΗΡΩ- ΘΗΚΑΝ ΓΙΑ ΔΑΝΕΙΑ	82.582	68.283	14.299	11. INTEREST PAID ON LOANS

ΠΙΝΑΚΑΣ 12. ΑΠΑΣΧΟΛΗΣΗ, ΑΞΙΑ ΠΑΡΑΓΩΓΗΣ, ΠΡΟΣΤΙΘΕΜΕΝΗ ΑΞΙΑ ΚΑΙ ΑΚΑΘΑΡΙΣΤΕΣ ΠΑΓΙΕΣ ΚΕΦΑΛΑΙΟΥΧΙΚΕΣ ΕΠΕΝΔΥΣΕΙΣ
ΚΑΤΑ ΟΙΚΟΝΟΜΙΚΗ ΔΡΑΣΤΗΡΙΟΤΗΤΑ, 2011

TABLE 12. EMPLOYMENT, GROSS OUTPUT, VALUE ADDED AND GROSS FIXED CAPITAL FORMATION BY ECONOMIC ACTIVITY, 2011

Κώδικας Code NACE Rev. 2	ΟΙΚΟΝΟΜΙΚΗ ΔΡΑΣΤΗΡΙΟΤΗΤΑ	Άπασχόληση (Αρ.) Persons Engaged (No.)	Αξία Παραγωγής Gross Output (€000's)	Προστιθέμενη Αξία (1) Value Added (1) (€000's)	Ακαθάριστες Πάγιες Κεφαλαιουχικές Επενδύσεις Gross Fixed Capital Formation (€000's)	ECONOMIC ACTIVITY
55	ΚΑΤΑΛΥΜΑΤΑ	17.298	897.496	508.979	71.577	ACCOMMODATION
55101	Ξενοδοχεία	13.865	710.924	400.934	45.645	Hotels
55102	Ξενοδοχειακά διαμερίσματα	2.954	154.536	90.405	25.161	Hotel apartments
5520+	Διαμονή σε άλλα διαμερίσματα και εξοχικές κατοικίες, ξενώνες νεότητας, ορεινά καταφύγια και εγκαταστάσεις κατασκήνωσης	479	32.036	17.640	771	Provision of short-stay lodging in holiday chalets, cottages and flats, youth hostels, mountain refuges and camping sites
56	ΔΡΑΣΤΗΡΙΟΤΗΤΕΣ ΥΠΗΡΕΣΙΩΝ ΕΣΤΙΑΣΗΣ	19.430	1.022.752	495.441	39.722	FOOD AND BEVERAGE SERVICE ACTIVITIES
56101	Εστιατόρια και ταβέρνες	8.905	545.626	294.671	24.075	Restaurants and taverns
56102	Εστιατόρια ταχείας εξυπηρέτησης και έτοιμων φαγητών σε πακέτο	4.102	184.613	72.053	4.195	Fast food outlets & take away restaurants
56103	Καταστήματα που πωλούν παγωτά	132	6.069	2.698	83	Ice-cream parlours
56104	Κινητά μέσα που πωλούν φαγητά άμεσης κατανάλωσης	160	6.391	3.361	32	Mobile stands selling food of immediate consumption
56105	Άλλα παρόμοια καταστήματα μ.α.τ.	183	5.340	3.122	102	Other restaurants n.e.c.
56211	Παροχή υπηρεσιών διατροφής σε διάφορες εκδηλώσεις	109	8.007	2.656	353	Event catering activities
56291	Καντίνες εργοστασίων, γραφείων, αθλητικών χώρων και νοσοκομείων	373	15.470	6.000	274	Activities of sports, factories, offices and hospitals canteens
56292	Σχολικές και φοιτητικές καντίνες	507	24.529	8.675	4	Activities of schools canteens
56293	Άλλες υπηρεσίες εστίασης με προσφορές (αεροπορικές εταιρείες)	63	5.981	2.741	89	Other activities of food service contractors (air transport companies)
56301	Καφενεία	638	17.063	8.275	132	Coffee shops
56302	Μπαρ και μπουαριές	1.093	53.125	22.590	1.299	Bars and pubs
56303	Νυκτερινά κέντρα διασκέδασης και διακοητικές	717	35.285	15.907	3.502	Night clubs and discotheques
56304	Καφετέριες	2.448	115.253	52.692	5.582	Cafeterias
I	ΔΡΑΣΤΗΡΙΟΤΗΤΕΣ ΥΠΗΡΕΣΙΩΝ ΠΑΡΟΧΗΣ ΚΑΤΑΛΥΜΑΤΟΣ ΚΑΙ ΥΠΗΡΕΣΙΩΝ	36.728	1.920.248	1.004.420	111.299	ACCOMMODATION AND FOOD SERVICE ACTIVITIES

(1) σε τρέχουσες τιμές αγοράς/at current market prices

ΠΙΝΑΚΑΣ 13. ΑΝΑΛΟΓΙΕΣ ΜΕΓΕΘΩΝ ΚΑΤΑ ΟΙΚΟΝΟΜΙΚΗ ΔΡΑΣΤΗΡΙΟΤΗΤΑ, 2011
TABLE 13. OPERATING RATIOS BY ECONOMIC ACTIVITY, 2011

Κώδικας Code NACE Rev. 2	ΟΙΚΟΝΟΜΙΚΗ ΔΡΑΣΤΗΡΙΟΤΗΤΑ	Εργατικό κόστος ανά απα- σχολούμενο person engaged (€)	Προστιθέμενη αξία ανά απασχολούμενο σε τρέχουσες τιμές Value added per person engaged at current prices (€)	Λόγος προστιθέμενης αξίας σε τρέχουσες τιμές ως προς την αξία παραγωγής Value added at current prices to gross output ratio (%)	ECONOMIC ACTIVITY
55	ΚΑΤΑΛΥΜΑΤΑ	18.072	29.424	56,7	ACCOMMODATION
55101	Ξενοδοχεία	18.649	28.917	56,4	Hotels
55102	Ξενοδοχειακά διαμερίσματα	15.816	30.604	58,5	Hotel apartments
5520+	Διαμονή σε άλλα διαμερίσματα και εξοχικές	15.299	36.827	55,1	Provision of short-stay lodging in holiday
5530+	κατοικίες, ξενώνες νεότητας, ορεινά	13.708	25.499	48,4	chalets, cottages and flats, youth hostels,
5590	καταφύγια και εγκαταστάσεις κατασκήνωσης	14.250	33.091	54,0	mountain refuges and camping sites
56	ΔΡΑΣΤΗΡΙΟΤΗΤΕΣ ΥΠΗΡΕΣΙΩΝ ΕΣΤΙΑΣΗΣ				FOOD AND BEVERAGE SERVICE ACTIVITIES
56101	Εστιατόρια και ταβέρνες	12.796	17.565	39,0	Restaurants and taverns
56102	Εστιατόρια ταχείας εξυπηρέτησης και	11.197	20.439	44,5	Fast food outlets & take away
56103	έτοιμων φαγητών σε πακέτο				restaurants
56104	Καταστήματα που πωλούν παγωτά	14.875	21.006	52,6	Ice-cream parlours
56105	Κινητά μέσα που πωλούν φαγητά άμεσης	14.525	17.060	58,5	Mobile stands selling food of immediate
56211	κατανάλωσης	18.422	24.367	33,2	consumption
	Άλλα παρόμοια καταστήματα μ.α.τ.				Other restaurants n.e.c.
	Παροχή υπηρεσιών διατροφής σε διάφορες				Event catering
	εκδηλώσεις				activities
56291	Καντίνες εργοστασίων, γραφείων, αθλητικών	11.426	16.086	38,8	Activities of sports, factories, offices
	χώρων και νοσοκομείων				and hospitals canteens
56292	Σχολικές και φοιτητικές καντίνες	14.108	17.110	35,4	Activities of schools canteens
56293	Άλλες υπηρεσίες εστίασης με προσφορές	14.508	43.508	45,8	Other activities of food service contractors
	(αεροπορικές εταιρείες)				(air transport companies)
56301	Καφεναεία	11.199	12.970	48,5	Coffee shops
56302	Μπαρ και μπυραρίες	13.658	20.668	42,5	Bars and pubs
56303	Νυκτερινά κέντρα διασκέδασης και διασκοθήκες	13.551	22.185	45,1	Night clubs and discotheques
56304	Καφετέριες	14.024	21.525	45,7	Cafeterias
I	ΔΡΑΣΤΗΡΙΟΤΗΤΕΣ ΥΠΗΡΕΣΙΩΝ ΠΑΡΟΧΗΣ				ACCOMMODATION AND FOOD
	ΚΑΤΑΛΥΜΑΤΟΣ ΚΑΙ ΥΠΗΡΕΣΙΩΝ ΕΣΤΙΑΣΗΣ	15.764	27.348	52,3	SERVICE ACTIVITIES

ΠΙΝΑΚΑΣ 14. ΑΠΑΣΧΟΛΗΣΗ ΚΑΙ ΕΡΓΑΤΙΚΟ ΚΟΣΤΟΣ ΚΑΤΑ ΚΑΤΗΓΟΡΙΑ ΕΡΓΑΖΟΜΕΝΩΝ, 2011
TABLE 14. EMPLOYMENT AND LABOUR COSTS BY CATEGORY, 2011

Κώδικας Code NACE Rev. 2	ΟΙΚΟΝΟΜΙΚΗ ΔΡΑΣΤΗΡΙΟΤΗΤΑ	ΑΡΙΘΜΟΣ ΑΠΑΣΧΟΛΟΥΜΕΝΩΝ ΠΡΟΣΩΠΩΝ NUMBER OF PERSONS ENGAGED			ΕΚΟΝΟΜΙΚΗ ΑΚΤΙΒΙΤΗΤΑ
		Εργαζόμενοι ιδιοκτήτες (I) Working proprietors (I)	Υπάλληλοι Employees	Σύνολο Total	
55	ΚΑΤΑΛΥΜΑΤΑ	44	17.254	17.298	ACCOMMODATION
55101	Ξενοδοχεία	16	13.849	13.865	Hotels
55102	Ξενοδοχειακά διαμερίσματα	4	2.950	2.954	Hotel apartments
5520+	Διαμονή σε άλλα διαμερίσματα και εξοχικές				Provision of short-stay lodging in holiday
5530+	κατοικίες, ξενώνες νεότητας, ορεινά				chalets, cottages and flats, youth hostels,
5590	καταφύγια και εγκαταστάσεις κατασκήνωσης	24	455	479	mountain refuges and camping sites
56	ΔΡΑΣΤΗΡΙΟΤΗΤΕΣ ΥΠΗΡΕΣΙΩΝ ΕΣΤΙΑΣΗΣ	2.741	16.689	19.430	FOOD AND BEVERAGE SERVICE ACTIVITIES
56101	Εστιατόρια και ταβέρνες	660	8.245	8.905	Restaurants and taverns
56102	Εστιατόρια ταχείας εξυπηρέτησης και				Fast food outlets & take away
	έτοιμων φαγητών σε πακέτο	584	3.518	4.102	restaurants
56103	Καταστήματα που πωλούν παγωτά	38	94	132	Ice-cream parlours
56104	Κινητά μέσα που πωλούν φαγητά άμεσης	91	69	160	Mobile stands selling food of immediate
	κατανάλωσης				consumption
56105	Άλλα παρόμοια καταστήματα μ.α.τ.	0	183	183	Other restaurants n.e.c.
56211	Παροχή υπηρεσιών διατροφής σε διάφορες	7	102	109	Event catering
	εκδηλώσεις				activities
56291	Καντίνες εργοστασίων, γραφείων, αθλητικών	140	233	373	Activities of sports, factories, offices
	χώρων και νοσοκομείων				and hospitals canteens
56292	Σχολικές και φοιτητικές καντίνες	344	163	507	Activities of schools canteens
56293	Άλλες υπηρεσίες εστίασης με προσφορές				Other activities of food service contractors
	(αεροπορικές εταιρείες)	5	58	63	(air transport companies)
56301	Καφενεία	529	109	638	Coffee shops
56302	Μπαρ και μπυραρίες	184	909	1.093	Bars and pubs
56303	Νυκτερινά κέντρα διασκέδασης και διακοηκές	26	691	717	Night clubs and discotheques
56304	Καφετέριες	133	2.315	2.448	Cafeterias
I	ΔΡΑΣΤΗΡΙΟΤΗΤΕΣ ΥΠΗΡΕΣΙΩΝ ΠΑΡΟΧΗΣ ΚΑΤΑΛΥΜΑΤΟΣ ΚΑΙ ΥΠΗΡΕΣΙΩΝ ΕΣΤΙΑΣΗΣ	2.785	33.943	36.728	ACCOMMODATION AND FOOD SERVICE ACTIVITIES

1. Περιλαμβάνονται και μέλη της οικογένειας χωρίς μισθό/including unpaid family members

(Συν. - Cont'd)

ΠΙΝΑΚΑΣ 14(Συν.). ΑΠΑΣΧΟΛΗΣΗ ΚΑΙ ΕΡΓΑΤΙΚΟ ΚΟΣΤΟΣ ΚΑΤΑ ΚΑΤΗΓΟΡΙΑ ΕΡΓΑΖΟΜΕΝΩΝ, 2011
TABLE 14(Cont'd). EMPLOYMENT AND LABOUR COSTS BY CATEGORY, 2011

Κώδικας Code NACE Rev. 2	ΟΙΚΟΝΟΜΙΚΗ ΔΡΑΣΤΗΡΙΟΤΗΤΑ	ΜΙΣΘΟΙ ΚΑΙ ΗΜΕΡΟΜΙΣΘΙΑ WAGES AND SALARIES		Συνεισφορές εργοδότη στα διάφορα ταμεία Employer's contribution to various funds	ECONOMIC ACTIVITY
		Εργαζόμενοι Working proprietors (I)	Υπάλληλοι Employees Total		
55	ΚΑΤΑΛΥΜΑΤΑ	473	275.241	36.896	ACCOMMODATION
55101	Ξενοδοχεία	79	227.799	30.684	Hotels
55102	Ξενοδοχειακά διαμερίσματα	63	41.347	5.310	Hotel apartments
5520+	Διαμονή σε άλλα διαμερίσματα και εξοχικές				Provision of short-stay lodging in holiday
5530+	κατοικίες, ξενώνες νεότητας, ορεινά				chalets, cottages and flats, youth hostels,
5590	καταφύγια και εγκαταστάσεις κατασκήνωσης	331	6.095	902	mountain refuges and camping sites
56	ΔΡΑΣΤΗΡΙΟΤΗΤΕΣ ΥΠΗΡΕΣΙΩΝ ΕΣΤΙΑΣΗΣ	35.292	202.234	28.827	FOOD AND BEVERAGE SERVICE ACTIVITIES
56101	Εστιατόρια και ταβέρνες	8.734	104.249	13.910	Restaurants and taverns
56102	Εστιατόρια ταχείας εξυπηρέτησης και	8.281	38.102	6.105	Fast food outlets & take away
	έτοιμων φαγητών σε πακέτο	352	932	194	restaurants
56103	Καταστήματα που πωλούν παγωτά	1.282	869	229	Ice-cream parlours
56104	Κινητά μέσα που πωλούν φαγητά άμεσης	0	2.334	324	Mobile stands selling food of immediate
	κατανάλωσης				consumption
56105	Άλλα παρόμοια καταστήματα μ.α.τ.	146	1.626	236	Other restaurants n.e.c.
56211	Παροχή υπηρεσιών διατροφής σε διάφορες				Event catering
	εκληρώσεις				activities
56291	Καντίνες εργοστασίων, γραφείων, αθλητικών	1.781	2.135	346	Activities of sports, factories, offices
	χώρων και νοσοκομείων	4.808	1.557	788	and hospitals canteens
56292	Σχολικές και φοιτητικές καντίνες				Activities of schools canteens
56293	Άλλες υπηρεσίες εστίασης με προσφορές	38	691	185	Other activities of food service contractors
	(αεροπορικές εταιρείες)				(air transport companies)
56301	Καφενεία	5.184	1.143	818	Coffee shops
56302	Μπαρ και μπουαριές	2.222	11.171	1.535	Bars and pubs
56303	Νυκτερινά κέντρα διασκέδασης και διασκοθής	331	8.359	1.026	Night clubs and discotheques
56304	Καφετέριες	2.133	29.066	3.131	Cafeterias
I	ΔΡΑΣΤΗΡΙΟΤΗΤΕΣ ΥΠΗΡΕΣΙΩΝ ΠΑΡΟΧΗΣ ΚΑΤΑΛΥΜΑΤΟΣ ΚΑΙ ΥΠΗΡΕΣΙΩΝ ΕΣΤΙΑΣΗΣ	35.765	477.475	65.723	ACCOMMODATION AND FOOD SERVICE ACTIVITIES

1. Περιλαμβάνονται υποτιθέμενοι μισθοί για μέλη της οικογένειας χωρίς μισθό/Including imputed wages for unpaid family members

ΠΙΝΑΚΑΣ 15. ΑΕΙΑ ΠΩΛΗΣΕΩΝ ΚΑΙ ΑΕΙΑ ΠΑΡΑΓΩΓΗΣ ΚΑΤΑ ΟΙΚΟΝΟΜΙΚΗ ΔΡΑΣΤΗΡΙΟΤΗΤΑ, 2011
TABLE 15. TURNOVER AND GROSS OUTPUT BY ECONOMIC ACTIVITY, 2011

Κώδικας Code NACE Rev. 2	ΟΙΚΟΝΟΜΙΚΗ ΔΡΑΣΤΗΡΙΟΤΗΤΑ	Έσοδα από παροχή υπηρεσιών			Πωλήσεις προϊόντων		Όλική αξία πωλήσεων		Αξία προϊόντων που αγοράστηκαν για μεταπώληση		ECONOMIC ACTIVITY
		Income from services	Sales of goods	Sales of goods	Total turnover	Value of goods purchased for resale	ECONOMIC ACTIVITY				
55	ΚΑΤΑΛΥΜΑΤΑ	886.159	12.674	898.833	7.990	ACCOMMODATION					
55101	Ξενοδοχεία	703.721	6.340	710.061	3.547	Hotels					
55102	Ξενοδοχειακά διαμερίσματα	150.716	6.334	157.050	4.443	Hotel apartments					
5520+	Διαμονή σε άλλα διαμερίσματα και εξοχικές κατοικίες, ξενώνες νεότητας, ορεινά καταφύγια και εγκαταστάσεις κατασκήνωσης	31.722	0	31.722	0	Provision of short-stay lodging in holiday chalets, cottages and flats, youth hostels, mountain refuges and camping sites					
5530+											
5590											
56	ΔΡΑΣΤΗΡΙΟΤΗΤΕΣ ΥΠΗΡΕΣΙΩΝ ΕΣΤΙΑΣΗΣ	1.019.194	5.333	1.024.527	4.617	FOOD SERVICE ACTIVITIES					
56101	Εστιατόρια και ταβέρνες	544.438	2.001	546.439	1.735	Restaurants and taverns					
56102	Εστιατόρια ταχείας εξυπηρέτησης και έτοιμων φαγητών σε πακέτο	183.447	212	183.659	191	Fast food outlets & take away restaurants					
56103	Καταστήματα που πωλούν παγωτά	6.067	0	6.067	0	Ice-cream parlours					
56104	Κινητά μέσα που πωλούν φαγητά άμεσης κατανάλωσης	6.366	0	6.366	0	Mobile stands selling food of immediate consumption					
56105	Άλλα παρόμοια καταστήματα μ.α.τ.	5.336	0	5.336	0	Other restaurants n.e.c.					
56211	Παροχή υπηρεσιών διατροφής σε διάφορες εκδηλώσεις	7.991	0	7.991	0	Event catering activities					
56291	Καντίνες εργοστασίων, γραφείων, αθλητικών χώρων και νοσοκομείων	15.414	303	15.717	242	Activities of sports, factories, offices and hospitals canteens					
56292	Σχολικές και φοιτητικές καντίνες	24.446	359	24.805	276	Activities of schools canteens					
56293	Άλλες υπηρεσίες εστίασης με προσφορές (αεροπορικές εταιρείες)	5.981	0	5.981	0	Other activities of food service contractors (air transport companies)					
56301	Καφεναεία	16.787	2.392	19.179	2.116	Coffee shops					
56302	Μπαρ και μπουαρές	52.959	29	52.988	24	Bars and pubs					
56303	Νυκτερινά κέντρα διασκέδασης και διακοθήκες	35.261	37	35.298	33	Night clubs and discotheques					
56304	Καφετέριες	114.701	0	114.701	0	Cafeterias					
I	ΔΡΑΣΤΗΡΙΟΤΗΤΕΣ ΥΠΗΡΕΣΙΩΝ ΠΑΡΟΧΗΣ ΚΑΤΑΛΥΜΑΤΟΣ ΚΑΙ ΥΠΗΡΕΣΙΩΝ ΕΣΤΙΑΣΗΣ	1.905.353	18.007	1.923.360	12.607	ACCOMMODATION AND FOOD SERVICE ACTIVITIES					

(Συν.-Cont'd)

ΠΙΝΑΚΑΣ 15(Συν.). ΑΕΙΑ ΠΩΛΗΣΕΩΝ ΚΑΙ ΑΕΙΑ ΠΑΡΑΓΩΓΗΣ ΚΑΤΑ ΟΙΚΟΝΟΜΙΚΗ ΔΡΑΣΤΗΡΙΟΤΗΤΑ, 2011
TABLE 15(Cont'd). TURNOVER AND GROSS OUTPUT BY ECONOMIC ACTIVITY, 2011

Κώδικας Code NACE Rev. 2	ΟΙΚΟΝΟΜΙΚΗ ΔΡΑΣΤΗΡΙΟΤΗΤΑ	Εξοπλισμός που κατασκευ- άστηκε για ιδία χρήση Assets produced for own use	Αλλαγή αποθεμάτων προϊόντων για μεταπώληση Change in stocks of goods for resale	Άλλα έσοδα Other operating income	Αξία παραγωγής Gross output	ECONOMIC ACTIVITY
55	ΚΑΤΑΛΥΜΑΤΑ	0	42	6.611	897.496	ACCOMMODATION
55101	Ξενοδοχεία	0	66	4.344	710.924	Hotels
55102	Ξενοδοχειακά διαμερίσματα	0	-24	1.953	154.536	Hotel apartments
5520+	Διαμονή σε άλλα διαμερίσματα και εξοχικές κατοικίες, ξενώνες νεότητας, ορεινά καταφύγια και εγκαταστάσεις κατασκήνωσης	0	0	314	32.036	Provision of short-stay lodging in holiday chalets, cottages and flats, youth hostels, mountain refuges and camping sites
5530+						
5590						
56	ΔΡΑΣΤΗΡΙΟΤΗΤΕΣ ΥΠΗΡΕΣΙΩΝ ΕΣΤΙΑΣΗΣ	0	41	2.801	1.022.752	FOOD SERVICE ACTIVITIES
56101	Εστιατόρια και ταβέρνες	0	47	875	545.626	Restaurants and taverns
56102	Εστιατόρια ταχείας εξυπηρέτησης και έτοιμων φαγητών σε πακέτο	0	0	1.145	184.613	Fast food outlets & take away restaurants
56103	Καταστήματα που πωλούν παγωτά	0	0	2	6.069	Ice-cream parlours
56104	Κινητά μέσα που πωλούν φαγητά άμεσης κατανάλωσης	0	0	25	6.391	Mobile stands selling food of immediate consumption
56105	Άλλα παρόμοια καταστήματα μ.α.τ.	0	0	4	5.340	Other restaurants n.e.c.
56211	Παροχή υπηρεσιών διατροφής σε διάφορες εκδηλώσεις	0	0	16	8.007	Event catering activities
56291	Καντίνες εργοστασίων, γραφείων, αθλητικών χώρων και νοσοκομείων	0	-6	1	15.470	Activities of sports, factories, offices and hospitals canteens
56292	Σχολικές και φοιτητικές καντίνες	0	0	0	24.529	Activities of schools canteens
56293	Άλλες υπηρεσίες εστίασης με προσφορές (αεροπορικές εταιρείες)	0	0	0	5.981	Other activities of food service contractors (air transport companies)
56301	Καφεενεία	0	0	0	17.063	Coffee shops
56302	Μπαρ και μπουαριές	0	0	161	53.125	Bars and pubs
56303	Νυκτερινά κέντρα διασκέδασης και διακοητικές	0	0	20	35.285	Night clubs and discotheques
56304	Καφετέριες	0	0	552	115.253	Cafeterias
I	ΔΡΑΣΤΗΡΙΟΤΗΤΕΣ ΥΠΗΡΕΣΙΩΝ ΠΑΡΟΧΗΣ ΚΑΤΑΛΥΜΑΤΟΣ ΚΑΙ ΥΠΗΡΕΣΙΩΝ ΕΣΤΙΑΣΗΣ	0	83	9.412	1.920.248	ACCOMMODATION AND FOOD SERVICE ACTIVITIES

(€000's)

ΠΙΝΑΚΑΣ 16. ΑΕΙΑ ΠΑΡΑΓΩΓΗΣ, ΕΝΔΙΑΜΕΣΗ ΑΝΑΛΩΣΗ ΚΑΙ ΠΡΟΣΤΙΘΕΜΕΝΗ ΑΞΙΑ, 2011
TABLE 16. GROSS OUTPUT, INTERMEDIATE INPUTS AND VALUE ADDED, 2011

Κώδικας Code NACE Rev. 2	ΟΙΚΟΝΟΜΙΚΗ ΔΡΑΣΤΗΡΙΟΤΗΤΑ	Αξία παραγωγής			Άμεσα έξοδα		Διοικητικά έξοδα		Ενοίκια που πληρώθηκαν		ECONOMIC ACTIVITY
		Gross Output	Direct costs	Administrative costs	Rents paid	Administrative costs	Rents paid				
55	ΚΑΤΑΛΥΜΑΤΑ	897.496	303.932	42.544	42.041					ACCOMMODATION	
55101	Ξενοδοχεία	710.924	242.741	33.981	33.268					Hotels	
55102	Ξενοδοχειακά διαμερίσματα	154.536	49.974	6.354	7.803					Hotel apartments	
5520+	Διαμονή σε άλλα διαμερίσματα και εξοχικές κατοικίες, ξενώνες νεότητας, ορεινά καταφύγια και εγκαταστάσεις κατασκήνωσης	32.036	11.217	2.209	970					Provision of short-stay lodging in holiday chalets, cottages and flats, youth hostels, mountain refuges and camping sites	
56	ΔΡΑΣΤΗΡΙΟΤΗΤΕΣ ΥΠΗΡΕΣΙΩΝ ΕΣΤΙΑΣΗΣ	1.022.752	416.507	45.988	64.816					FOOD AND BEVERAGE SERVICE ACTIVITIES	
56101	Εστιατόρια και ταβέρνες	545.626	207.653	21.918	21.384					Restaurants and taverns	
56102	Εστιατόρια ταχείας εξυπηρέτησης και έτοιμων φαγητών σε πακέτο	184.613	88.273	11.624	12.663					Fast food outlets & take away restaurants	
56103	Καταστήματα που πωλούν παγωτά	6.069	2.746	320	305					Ice-cream parlours	
56104	Κινητά μέσα που πωλούν φαγητά άμεσης κατανάλωσης	6.391	2.908	122	0					Mobile stands selling food of immediate consumption	
56105	Άλλα παρόμοια καταστήματα μ.α.τ.	5.340	1.638	417	163					Other restaurants n.e.c.	
56211	Παροχή υπηρεσιών διατροφής σε διάφορες εκδηλώσεις	8.007	4.739	421	191					Event catering activities	
56291	Καντίνες εργοστασίων, γραφείων, αθλητικών χώρων και νοσοκομείων	15.470	6.709	495	2.266					Activities of sports, factories, offices and hospitals canteens	
56292	Σχολικές και φοιτητικές καντίνες	24.529	10.762	217	4.875					Activities of schools canteens	
56293	Άλλες υπηρεσίες εστίασης με προσφορές (αεροπορικές εταιρείες)	5.981	2.826	304	110					Other activities of food service contractors (air transport companies)	
56301	Καφενεία	17.063	6.708	677	1.403					Coffee shops	
56302	Μπαρ και μπιραρίες	53.125	22.074	1.942	6.519					Bars and pubs	
56303	Νυκτερινά κέντρα διασκέδασης και δισκοθήκες	35.285	14.374	1.733	3.271					Night clubs and discotheques	
56304	Καφετέριες	115.253	45.097	5.798	11.666					Cafeterias	
I	ΔΡΑΣΤΗΡΙΟΤΗΤΕΣ ΥΠΗΡΕΣΙΩΝ ΠΑΡΟΧΗΣ ΚΑΤΑΛΥΜΑΤΟΣ ΚΑΙ ΥΠΗΡΕΣΙΩΝ ΕΣΤΙΑΣΗΣ	1.920.248	720.439	88.532	106.857					ACCOMMODATION AND FOOD SERVICE ACTIVITIES	

(Συν.-Cont'd)

ΠΙΝΑΚΑΣ 16(Συν). ΑΞΙΑ ΠΑΡΑΓΩΓΗΣ, ΕΝΔΙΑΜΕΣΗ ΑΝΑΛΩΣΗ ΚΑΙ ΠΡΟΣΤΙΘΕΜΕΝΗ ΑΞΙΑ, 2011
TABLE 16(Cont'd). GROSS OUTPUT, INTERMEDIATE INPUTS AND VALUE ADDED, 2011

Κώδικας Code NACE Rev. 2	ΟΙΚΟΝΟΜΙΚΗ ΔΡΑΣΤΗΡΙΟΤΗΤΑ	(€000's)			ECONOMIC ACTIVITY
		Προστιθέμενη αξία σε τιμές αγοράς Value added at market prices	Έμμεσοι φόροι Indirect taxes	Προστιθέμενη αξία σε τιμές συντελεστών Value added at factor cost	
55	ΚΑΤΑΛΥΜΑΤΑ	508.979	9.269	499.710	ACCOMMODATION
55101	Ξενοδοχεία	400.934	6.780	394.154	Hotels
55102	Ξενοδοχειακά διαμερίσματα	90.405	2.184	88.221	Hotel apartments
5520+	Διαμονή σε άλλα διαμερίσματα και εξοχικές κατοικίες, ξενώνες νεότητας, ορεινά καταφύγια και εγκαταστάσεις κατασκήνωσης	17.640	305	17.335	Provision of short-stay lodging in holiday chalets, cottages and flats, youth hostels, mountain refuges and camping sites
5530+					
5590					
56	ΔΡΑΣΤΗΡΙΟΤΗΤΕΣ ΥΠΗΡΕΣΙΩΝ ΕΣΤΙΑΣΗΣ	495.441	3.212	492.229	FOOD AND BEVERAGE SERVICE ACTIVITIES
56101	Εστιατόρια και ταβέρνες	294.671	1.654	293.017	Restaurants and taverns
56102	Εστιατόρια ταχείας εξυπηρέτησης και έτοιμων φαγητών σε πακέτο	72.053	532	71.521	Fast food outlets & take away restaurants
56103	Καταστήματα που πωλούν παγωτά	2.698	20	2.678	Ice-cream parlours
56104	Κινητά μέσα που πωλούν φαγητά άμεσης κατανάλωσης	3.361	38	3.323	Mobile stands selling food of immediate consumption
56105	Άλλα παρόμοια καταστήματα μ.α.τ.	3.122	51	3.071	Other restaurants n.e.c.
56211	Παροχή υπηρεσιών διατροφής σε διάφορες εκδηλώσεις	2.656	17	2.639	Event catering activities
56291	Καντίνες εργοστασίων, γραφείων, αθλητικών χώρων και νοσοκομείων	6.000	20	5.980	Activities of sports, factories, offices and hospitals canteens
56292	Σχολικές και φοιτητικές καντίνες	8.675	6	8.669	Activities of schools canteens
56293	Άλλες υπηρεσίες εστίασης με προσφορές (αεροπορικές εταιρείες)	2.741	13	2.728	Other activities of food service contractors (air transport companies)
56301	Καφενεία	8.275	68	8.207	Coffee shops
56302	Μπαρ και μπουαριές	22.590	285	22.305	Bars and pubs
56303	Νυκτερινά κέντρα διασκέδασης και διασκοθικές	15.907	203	15.704	Night clubs and discotheques
56304	Καφετέριες	52.692	305	52.387	Cafeterias
I	ΔΡΑΣΤΗΡΙΟΤΗΤΕΣ ΥΠΗΡΕΣΙΩΝ ΠΑΡΟΧΗΣ ΚΑΤΑΛΥΜΑΤΟΣ ΚΑΙ ΥΠΗΡΕΣΙΩΝ ΕΣΤΙΑΣΗΣ	1.004.420	12.481	991.939	ACCOMMODATION AND FOOD SERVICE ACTIVITIES

ΠΙΝΑΚΑΣ 17. ΠΡΟΣΤΙΘΕΜΕΝΗ ΑΞΙΑ ΚΑΤΑ ΚΑΤΗΓΟΡΙΑ ΣΥΝΤΕΛΕΣΤΗ ΕΙΣΟΔΗΜΑΤΟΣ ΚΑΙ ΤΟΚΟΙ ΠΟΥ ΠΛΗΡΩΘΗΚΑΝ ΓΙΑ ΔΑΝΕΙΑ, 2011
TABLE 17. VALUE ADDED BY FACTOR INCOMES AND INTEREST PAID ON LOANS, 2011

Κώδικας Code NACE Rev. 2	ΟΙΚΟΝΟΜΙΚΗ ΔΡΑΣΤΗΡΙΟΤΗΤΑ	Προστιθέμενη αξία σε τιμές αγοράς Value added at market prices	ΕΡΓΑΤΙΚΟ ΚΟΣΤΟΣ LABOUR COST		Αποσβέσεις Depreciation	ECONOMIC ACTIVITY
			Εργαζόμενοι ιδιοκτήτες (I) Working proprietors (I)	Υπάλληλοι Employees		
55	ΚΑΤΑΛΥΜΑΤΑ	508.979	548	312.062	74.210	ACCOMMODATION
55101	Ξενοδοχεία	400.934	97	258.465	54.438	Hotels
55102	Ξενοδοχειακά διαμερίσματα	90.405	71	46.649	15.107	Hotel apartments
5520+	Διαμονή σε άλλα διαμερίσματα και εξοχικές					Provision of short-stay lodging in holiday
5530+	κατοικίες, ξενώνες νεότητας, ορεινά					chalets, cottages and flats, youth hostels,
5590	καταφύγια και εγκαταστάσεις κατασκήνωσης					mountain refuges and camping sites
56	ΔΡΑΣΤΗΡΙΟΤΗΤΕΣ ΥΠΗΡΕΣΙΩΝ ΕΣΤΙΑΣΗΣ					FOOD SERVICE ACTIVITIES
56101	Εστιατόρια και ταβέρνες	17.640	380	6.948	4.665	Restaurants and taverns
56102	Εστιατόρια ταχείας εξυπηρέτησης και	495.441	39.313	227.040	32.743	Fast food outlets & take away
	έτοιμων φαγητών σε πακέτο	294.671	9.769	117.124	17.270	restaurants
56103	Καταστήματα που πωλούν παγωτά	72.053	9.283	43.205	5.582	Ice-cream parlours
56104	Κινητά μέσα που πωλούν φαγητά άμεσης	2.698	414	1.064	131	Mobile stands selling food of immediate
	κατανάλωσης	3.361	1.433	947	128	consumption
56105	Άλλα παρόμοια καταστήματα μ.α.τ.	3.122	0	2.658	43	Other restaurants n.e.c.
56211	Παροχή υπηρεσιών διατροφής σε διάφορες	2.656	166	1.842	242	Event catering
	εκδηλώσεις					activities
56291	Καντίνες εργοστασίων, γραφείων, αθλητικών	6.000	1.872	2.390	252	Activities of sports, factories, offices
	χώρων και νοσοκομείων	8.675	5.368	1.785	152	and hospitals canteens
56292	Σχολικές και φοιτητικές καντίνες					Activities of schools canteens
56293	Άλλες υπηρεσίες εστίασης με προσφορές	2.741	45	869	112	Other activities of food service contractors
	(αεροπορικές εταιρείες)	8.275	5.870	1.275	106	(air transport companies)
56301	Καφενεία	22.590	2.440	12.488	1.751	Coffee shops
56302	Μπαρ και μπυραρίες	15.907	378	9.338	1.869	Bars and pubs
56303	Νυκτερινά κέντρα διασκέδασης και δισκοθήκες	52.692	2.275	32.055	5.105	Night clubs and discotheques
56304	Καφετέριες					Cafeterias
I	ΔΡΑΣΤΗΡΙΟΤΗΤΕΣ ΥΠΗΡΕΣΙΩΝ ΠΑΡΟΧΗΣ ΚΑΤΑΛΥΜΑΤΟΣ ΚΑΙ ΥΠΗΡΕΣΙΩΝ ΕΣΤΙΑΣΗΣ	1.004.420	39.861	539.102	106.953	ACCOMMODATION AND FOOD SERVICE ACTIVITIES

1. Περιλαμβάνονται και υποτιθέμενοι μισθοί για μέλη της οικογένειας χωρίς μισθό/ Including imputed wages for unpaid family members

(Συν.-Cont'd)

ΠΙΝΑΚΑΣ 17(Συν.). ΠΡΟΣΤΙΘΕΜΕΝΗ ΑΞΙΑ ΚΑΤΑ ΚΑΤΗΓΟΡΙΑ ΣΥΝΤΕΛΕΣΤΗ ΕΙΣΟΔΗΜΑΤΟΣ ΚΑΙ ΤΟΚΟΙ ΠΟΥ ΠΛΗΡΩΘΗΚΑΝ ΓΙΑ ΔΑΝΕΙΑ, 2011
TABLE 17(Cont'd). VALUE ADDED BY FACTOR INCOMES AND INTEREST PAID ON LOANS, 2011

Κώδικας Code NACE Rev. 2	ΟΙΚΟΝΟΜΙΚΗ ΔΡΑΣΤΗΡΙΟΤΗΤΑ	Έμμεσοι φόροι Indirect taxes	Λειτουργικό Πλεόνασμα Operating Surplus	Τόκοι που πληρώ- θηκαν για δάνεια Interest paid on loans	ECONOMIC ACTIVITY
55	ΚΑΤΑΛΥΜΑΤΑ	9.269	112.890	68.283	ACCOMMODATION
55101	Ξενοδοχεία	6.780	81.154	45.039	Hotels
55102	Ξενοδοχειακά διαμερίσματα	2.184	26.394	17.935	Hotel apartments
5520+	Διαμονή σε άλλα διαμερίσματα και εξοχικές κατοικίες, ξενώνες νέοτητας, ορεινά καταφύγια και εγκαταστάσεις κατασκήνωσης	305	5.342	5.309	Provision of short-stay lodging in holiday chalets, cottages and flats, youth hostels, mountain refuges and camping sites
5530+					
5590					
56	ΔΡΑΣΤΗΡΙΟΤΗΤΕΣ ΥΠΗΡΕΣΙΩΝ ΕΣΤΙΑΣΗΣ	3.212	193.133	14.299	FOOD SERVICE ACTIVITIES
56101	Εστιατόρια και ταβέρνες	1.654	148.854	8.282	Restaurants and taverns
56102	Εστιατόρια ταχείας εξυπηρέτησης και έτοιμων φαγητών σε πακέτο	532	13.451	2.318	Fast food outlets & take away restaurants
56103	Καταστήματα που πωλούν παγωτά	20	1.069	15	Ice-cream parlours
56104	Κινητά μέσα που πωλούν φαγητά άμεσης κατανάλωσης	38	815	54	Mobile stands selling food of immediate consumption
56105	Άλλα παρόμοια καταστήματα μ.α.τ.	51	370	42	Other restaurants n.e.c.
56211	Παροχή υπηρεσιών διατροφής σε διάφορες εκδηλώσεις	17	389	345	Event catering activities
56291	Καντίνες εργοστασίων, γραφείων, αθλητικών χώρων και νοσοκομείων	20	1.466	145	Activities of sports, factories, offices and hospitals canteens
56292	Σχολικές και φοιτητικές καντίνες	6	1.364	96	Activities of schools canteens
56293	Άλλες υπηρεσίες εστίασης με προσφορές (αεροπορικές εταιρείες)	13	1.702	21	Other activities of food service contractors (air transport companies)
56301	Καφενεία	68	956	10	Coffee shops
56302	Μπαρ και μπουαριές	285	5.626	1.269	Bars and pubs
56303	Νυκτερινά κέντρα διασκέδασης και διακοητικές	203	4.119	785	Night clubs and discotheques
56304	Καφετέριες	305	12.952	917	Cafeterias
I	ΔΡΑΣΤΗΡΙΟΤΗΤΕΣ ΥΠΗΡΕΣΙΩΝ ΠΑΡΟΧΗΣ ΚΑΤΑΛΥΜΑΤΟΣ ΚΑΙ ΥΠΗΡΕΣΙΩΝ ΕΣΤΙΑΣΗΣ	12.481	306.023	82.582	ACCOMMODATION AND FOOD SERVICE ACTIVITIES

(€000's)

ΠΙΝΑΚΑΣ 18. ΑΚΑΘΑΡΙΣΤΕΣ ΠΑΓΙΕΣ ΚΕΦΑΛΑΙΟΥΧΙΚΕΣ ΕΠΕΝΔΥΣΕΙΣ ΚΑΤΑ ΚΑΤΗΓΟΡΙΑ ΚΑΙ ΟΙΚΟΝΟΜΙΚΗ ΔΡΑΣΤΗΡΙΟΤΗΤΑ, 2011
 TABLE 18. GROSS FIXED CAPITAL FORMATION BY TYPE AND ECONOMIC ACTIVITY, 2011

Κώδικας Code NACE Rev. 2	ΟΙΚΟΝΟΜΙΚΗ ΔΡΑΣΤΗΡΙΟΤΗΤΑ	Σύνολο						ΕΚΤΕΛΕΣΗ & άλλος Machinery & other equipment	ECONOMIC ACTIVITY
		Κτίρια Buildings	Μεταφορικά μέσα Transport equipment	Έπιπλα & σκεύη Furniture & fixtures	Η.Υ. & λογισμικά προγράμματα Computers & software	Μηχανικός & άλλος εξοπλισμός Machinery & other equipment	ACCUMODATION		
55	ΚΑΤΑΛΥΜΑΤΑ	71.577	44.737	125	13.277	1.086	12.352	ACCUMODATION	
55101	Ξενοδοχεία	45.645	25.096	209	11.744	914	7.682	Hotels	
55102	Ξενοδοχειακά διαμερίσματα	25.161	19.158	-95	1.429	108	4.561	Hotel apartments	
5520+	Διαμονή σε άλλα διαμερίσματα και εξοχικές κατοικίες, ξενώνες νεότητας, ορεινά καταφύγια και εγκαταστάσεις κατασκήνωσης	771	483	11	104	64	109	Provision of short-stay lodging in holiday chalets, cottages and flats, youth hostels, mountain refuges and camping sites	
56	ΔΡΑΣΤΗΡΙΟΤΗΤΕΣ ΥΠΗΡΕΣΙΩΝ ΕΣΤΙΑΣΗΣ	39.722	17.949	686	11.831	1.770	7.486	FOOD AND BEVERAGE SERVICE ACTIVITIES	
56101	Εστιατόρια και ταβέρνες	24.075	13.672	524	5.941	658	3.280	Restaurants and taverns	
56102	Εστιατόρια ταχείας εξυπηρέτησης και έτοιμων φαγητών σε πακέτο	4.195	944	58	1.231	145	1.817	Fast food outlets & take away restaurants	
56103	Καταστήματα που πωλούν φαγητά άμεσης κατανάλωσης	83	48	0	17	0	18	Ice-cream parlours	
56104	Κινητά μέσα που πωλούν φαγητά άμεσης κατανάλωσης	32	0	9	12	0	11	Mobile stands selling food of immediate consumption	
56105	Άλλα παρόμοια καταστήματα μ.α.τ.	102	0	36	45	2	19	Other restaurants n.e.c.	
56211	Παροχή υπηρεσιών διατροφής σε διάφορες εκδηλώσεις	353	13	10	177	1	152	Event catering activities	
56291	Καντίνες εργοστασίων, γραφείων, αθλητικών χώρων και νοσοκομείων	274	6	2	169	39	58	Activities of sports, factories, offices and hospitals canteens	
56292	Σχολικές και φοιτητικές καντίνες	4	0	0	4	0	0	Activities of schools canteens	
56293	Άλλες υπηρεσίες εστίασης με προσφορές (αεροπορικές εταιρείες)	89	15	0	15	2	57	Other activities of food service contractors (air transport companies)	
56301	Καφενεία	132	0	0	79	22	31	Coffee shops	
56302	Μπαρ και μπυραρίες	1.299	60	47	803	91	298	Bars and pubs	
56303	Νυκτερινά κέντρα διασκέδασης και δισκοθήκες	3.502	2.302	0	854	15	331	Night clubs and discotheques	
56304	Καφετέριες	5.582	889	0	2.484	795	1.414	Cafeterias	
I	ΔΡΑΣΤΗΡΙΟΤΗΤΕΣ ΥΠΗΡΕΣΙΩΝ ΠΑΡΟΧΗΣ ΚΑΤΑΛΥΜΑΤΟΣ ΚΑΙ ΥΠΗΡΕΣΙΩΝ ΕΣΤΙΑΣΗΣ	111.299	62.686	811	25.108	2.856	19.838	ACCUMODATION AND FOOD SERVICE ACTIVITIES	

(€000's)

ΠΑΡΑΡΤΗΜΑ
ΕΡΩΤΗΜΑΤΟΛΟΓΙΟ ΕΡΕΥΝΑΣ

APPENDIX
SURVEY QUESTIONNAIRE

Αρ. Φακ.: 5.27.06.15
Αρ. Τηλ.: 22602222 / 22602217
Αρ. Φαξ: 22661313 / 22602770

ΣΤΑΤΙΣΤΙΚΗ ΥΠΗΡΕΣΙΑ
1444 ΛΕΥΚΩΣΙΑ

Αριθμός Κάρτας
Αύξων Αριθμός Επιχείρησης
Κώδικας Δραστ. NACE Rev.2

00	CNO
	SER_NO
	NACE2

ΕΡΩΤΗΜΑΤΟΛΟΓΙΟ ΕΡΕΥΝΑΣ ΥΠΗΡΕΣΙΩΝ, 2011

ΓΙΑ ΕΠΙΣΗΜΗ ΧΡΗΣΗ					
Συντελεστής Στάθμισης NACE Rev. 2	Κώδικας Απασχόλησης	Οικονομική Κατηγορία	Γεωγραφικός Κώδικας	Νομική Μορφή Επιχείρησης	Θεσμικός Τομέας

A. ΧΑΡΑΚΤΗΡΙΣΤΙΚΑ ΤΗΣ ΕΠΙΧΕΙΡΗΣΗΣ

1. Επωνυμία της Επιχείρησης ή Όνομα Ιδιοκτήτη:
2. Διεύθυνση Δραστηριότητας της Επιχείρησης:
(Οδός και αριθμός)
Πόλη/Χωριό: Επαρχία:
3. Διεύθυνση Αλληλογραφίας:
Ταχυδρομικός Κώδικας: Ταχυδρομική Θυρίδα:
Τηλέφωνο: Φαξ:
Ηλεκτρονική Διεύθυνση (email):
4. Νομική Μορφή της Επιχείρησης:
5. Περιγραφή Δραστηριότητας
(Προσδιορίστε πλήρως):

Γενικές Παρατηρήσεις

1. Η Έρευνα καλύπτει όλους τους τομείς της οικονομίας. Σκοπός της είναι η συλλογή στοιχείων σχετικά με την απασχόληση, παραγωγή, έξοδα, αποθέματα και εξοπλισμό των διαφόρων επιχειρήσεων. Τα στοιχεία αυτά θεωρούνται αναγκαία για την παρακολούθηση της εξέλιξης των διαφόρων τομέων και για τον καλύτερο προγραμματισμό της οικονομικής ανάπτυξης της Κύπρου.
2. Η Έρευνα διεξάγεται με βάση τον περί Στατιστικής Νόμο, αρ. 15(Ι)/2000. Άρνηση ή αμέλεια για παροχή των πληροφοριών ή παροχή ανακριβών ή ελλιπών στοιχείων υπόκειται στις συνέπειες του Νόμου.
3. Παρακαλώ όπως απαντήσετε σε όλες τις ερωτήσεις με κάθε δυνατή ακρίβεια. Αν δε γνωρίζετε όλα τα ζητηθέντα στοιχεία με ακρίβεια, μπορείτε να δώσετε την καλύτερη δυνατή εκτίμησή σας.
4. Όλα τα στοιχεία θα πρέπει να αναφέρονται στη χρονική περίοδο **1^η Ιανουαρίου 2011 μέχρι 31^η Δεκεμβρίου 2011.**
5. **ΟΛΑ ΤΑ ΣΤΟΙΧΕΙΑ ΠΟΥ ΘΑ ΔΟΘΟΥΝ ΘΑ ΤΗΡΗΘΟΥΝ ΩΣ ΕΜΠΙΣΤΕΥΤΙΚΑ**
Η Στατιστική Υπηρεσία υποχρεούται σύμφωνα με τον περί Στατιστικής Νόμο να τηρήσει τα στοιχεία τα οποία θα δηλώσετε ως εμπιστευτικά. Οι απαντήσεις σας θα χρησιμοποιηθούν αποκλειστικά και μόνο για σκοπούς στατιστικής και κανένας δε θα λάβει γνώση των ατομικών στοιχείων της επιχείρησής σας ούτε Δημόσια Αρχή, ούτε ιδιώτης.

Γ. Χρ. Γεωργίου
Διευθυντής
Στατιστικής Υπηρεσίας

B. ΑΠΑΣΧΟΛΗΣΗ ΚΑΙ ΑΜΟΙΒΗ ΑΠΑΣΧΟΛΗΘΕΝΤΩΝ

1. Συνολικός αριθμός ατόμων που εργάστηκαν στην επιχείρηση το 2011.
(ανεξάρτητα από την περίοδο απασχόλησης όπως φαίνεται στο έντυπο IR7 που ετοιμάζει ο ελεγκτής της επιχείρησης για το φόρο εισοδήματος)

	C10_Q1
--	--------

2. Σύνολο απασχόλησης για το 2011. (Μέσος όρος χρησιμοποιώντας τον αριθμό των απασχοληθέντων στα τρίμηνα)

ΣΥΝΟΛΟ (Μέσος Όρος)	Ιανουάριος-Μάρτιος	Απρίλιος-Ιούνιος	Ιούλιος-Σεπτέμβριος	Οκτώβριος-Δεκέμβριος
C10_Q2_V1	C10_Q2_V2	C10_Q2_V3	C10_Q2_V4	C10_Q2_V5
.....

3. Αριθμός απασχοληθέντων προσώπων και αμοιβή τους κατά τη διάρκεια του 2011.

Κατηγορίες εργαζομένων	Αριθμός απασχοληθέντων προσώπων	Σύνολο ωρών που εργάζονται εβδομαδιαίως τα μερικώς απασχολούμενα άτομα	Μέσος όρος απασχοληθέντων προσώπων (ισοδυναμία πλήρους απασχόλησης)	Μισθοί και ημερομίσθια (€)	Συνεισφορά εργοδότη στα διάφορα ταμεία εργοδοσίας (€) (περιλαμβάνει και την ασφάλεια ευθύνης εργοδότη)	
Εργαζόμενοι ιδιοκτήτες και συνέταιροι	C10_Q3_V01	X	C10_Q3_V02	C10_Q3_V03	C10_Q3_V04	
	
Απασχολούμενα μέλη οικογένειας χωρίς μισθό	C10_Q3_V05		C10_Q3_V06	C10_Q3_V07	X	
		
Πλήρως Απασχολούμενοι υπάλληλοι/εργάτες	C10_Q3_V08		C10_Q3_V09	C10_Q3_V10	C10_Q3_V11	
	
Μερικώς απασχολούμενοι υπάλληλοι/εργάτες	C10_Q3_V12		C10_Q3_V13	C10_Q3_V14	C10_Q3_V15	C10_Q3_V16

ΣΥΝΟΛΟ ΕΡΓΑΖΟΜΕΝΩΝ	C10_Q3_V17		X	C10_Q3_V18	C10_Q3_V19	C10_Q3_V20

ΑΠΟ ΤΟΥΣ ΟΠΟΙΟΥΣ ΓΥΝΑΙΚΕΣ	X			C10_Q3_V21	X	X
					

4. Αριθμός ημερών εργασίας της επιχείρησης για το 2011 (δηλαδή μέρες που η επιχείρηση ήταν ανοικτή για τους απασχολούμενους υπάλληλους/εργάτες).

X	C10_Q4
X	C10_Q5

5. Ετήσιος μέσος όρος ημερών άδειας (αν η άδεια δίνεται εκ περιτροπής), ασθενείας και απώλεια από απεργίες κατά απασχολούμενο πρόσωπο στην επιχείρηση για το 2011.

Γ. ΚΥΚΛΟΣ ΕΡΓΑΣΙΩΝ

Σημείωση: Όλα τα ζητούμενα στοιχεία της ενότητας αυτής να δοθούν σε ΕΥΡΩ (€)

A. Πωλήσεις B. Προμήθειες Γ. Ναύλα & Έξοδα Εξαγωγών Δ. Εκπτώσεις	Αξία (€)	Κώδικας
(1) Συνολική αξία πωλήσεων και υπηρεσιών για το 2011 { A-B-Γ-Δ }	C20_Q01
α. Κύρια δραστηριότητα	C20_Q01A
β. Πωλήσεις προϊόντων που παράγει η επιχείρησή σας	C20_Q01B
γ. Πωλήσεις προϊόντων που αγοράζει και μεταπωλεί η επιχείρησή σας χωρίς καμιά επεξεργασία	C20_Q01C
δ. Πωλήσεις υπηρεσιών		
i. Επιδιορθώσεις σε άλλους	C20_Q01D1
ii. Άλλες υπηρεσίες (Προσδιορίστε)	C20_Q01D2
(2) Αξία εξοπλισμού που παράχθηκε από την επιχείρηση για δική της χρήση...	C20_Q02
(3) Αύξηση/μείωση (+/-) των αποθεμάτων των προϊόντων που παράγει η επιχείρηση. (Να βρεθεί από την ερώτηση 1 του μέρους Ε “ΑΠΟΘΕΜΑΤΑ”)	C20_Q03
(4) Αύξηση/μείωση (+/-) των αποθεμάτων των προϊόντων που αγοράζει και μεταπωλεί η επιχείρηση χωρίς καμιά επεξεργασία. (Να βρεθεί από την ερώτηση 3 του μέρους Ε “ΑΠΟΘΕΜΑΤΑ”)	C20_Q04
(5) Αύξηση/μείωση (+/-) των αποθεμάτων των ημιτελών προϊόντων (Να βρεθεί από την ερώτηση 2 του μέρους Ε “ΑΠΟΘΕΜΑΤΑ”)	X	C20_Q05
Άλλα Έσοδα:		
(6) Ενοίκια	C20_Q06
(7) Προμήθειες	C20_Q07
(8) Επιχορηγήσεις (για πωλήσεις υπηρεσιών)	C20_Q08
(9) Άλλα έσοδα (προσδιορίστε)	C20_Q09
(10) ΣΥΝΟΛΟ { (1) έως (9) εκτός (1)α, (1)β, (1)γ και (1)δ }	C20_Q10
(11) Αγορές εμπορευμάτων για μεταπώληση χωρίς καμιά επεξεργασία	C20_Q11
ΣΥΝΟΛΙΚΗ ΑΞΙΑ ΠΑΡΑΓΩΓΗΣ {10-11}	C20_TOTAL
(12) Τόκοι που εισπράχθηκαν	C20_Q12
(13) Άλλες επιχορηγήσεις/εισφορές	C20_Q13
(14) Μερίσματα, μετοχές, συναλλαγματική διαφορά και συναφή έσοδα	C20_Q14
(15) Κέρδος/Ζημιά (+/-) από πώληση πάγιου ενεργητικού	C20_Q15

Γ. ΚΥΚΛΟΣ ΕΡΓΑΣΙΩΝ

Α. Πωλήσεις: Είναι η συνολική αξία πωλήσεων και υπηρεσιών της επιχείρησης συμπεριλαμβανομένων προμηθειών, ναύλων & εξόδων εξαγωγών (δεν υπάρχουν στην έρευνα υπηρεσιών) και εκπτώσεων. Η αξία των πωλήσεων είναι το ποσό που χρεώνεται ο πελάτης (εξαιρουμένου του Φ.Π.Α.) αφού αφαιρεθούν τυχόν επιστροφές προϊόντων. Στις επιχειρήσεις όπου πληρώνεται εισαγωγικός δασμός και φόρος κατανάλωσης (excise duty) η αξία των πωλήσεων πρέπει να συμπεριλαμβάνει το δασμό και το φόρο. Αν όμως τα προϊόντα πωλήθηκαν αδασολόγητα σε αποθήκες (bonded) ή για εξαγωγή, να μη συμπεριληφθεί στην αξία ο δασμός.

1) δ. Πωλήσεις υπηρεσιών: Αφορά πωλήσεις υπηρεσιών (χωρίς Φ.Π.Α.) που δεν εμπίπτουν στη κύρια δραστηριότητα της επιχείρησης. Να δηλωθούν ξεχωριστά στις εξής δύο κατηγορίες:

- Επιδιορθώσεις σε άλλους
- Άλλες υπηρεσίες (π.χ. ηλεκτρονικά παιχνίδια, έσοδα από υπηρεσίες τηλεφώνων και καθαριστηρίου, αν δεν εμπίπτουν στην κύρια δραστηριότητα της επιχείρησης).

Δ. ΑΓΟΡΕΣ ΓΙΑ ΤΟ 2011

α. Αγορές εμπορευμάτων για μεταπώληση (χωρίς καμιά επεξεργασία): Είναι η αξία (μετά την αφαίρεση των εμπορικών εκπτώσεων) όλων των εμπορευμάτων που αγοράστηκαν για μεταπώληση (άσχετα αν πωλήθηκαν όλα ή μέρος κατά το 2011) και για τα οποία δεν έγινε καμιά επεξεργασία από την επιχείρηση εκτός από την ταξινόμηση και τη συσκευασία. Πρέπει να συμφωνεί με την ερώτηση Γ. (11) στη σελίδα 3 του ερωτηματολογίου.

β. Αγορές πρώτων υλών, υλικών συσκευασίας κλπ.: Είναι αγορές που έγιναν το 2011 για πρώτες ύλες, υλικά συσκευασίας κλπ, άσχετα αν χρησιμοποιήθηκαν όλα ή μέρος κατά το 2011 (π.χ. τρόφιμα, ποτά, φάρμακα, βαφές, κεριά κλπ.)

γ. Αγορές ανταλλακτικών και καυσίμων: Είναι αγορές ανταλλακτικών και καυσίμων που έγιναν το 2011.

Ε. ΑΠΟΘΕΜΑΤΑ ΚΑΤΑ ΤΗΝ ΑΡΧΗ ΚΑΙ ΤΟ ΤΕΛΟΣ ΤΟΥ 2011

Η αξία των αποθεμάτων πρέπει να υπολογίζεται και για τις δυο ημερομηνίες στη μέση τιμή αγοράς (μέσο όρο) του 2011. Τα αποθέματα πρέπει να συμπεριλαμβάνουν και τυχόν εμπορεύματα που ενοικιάζονται σε άλλους.

(1) Προϊόντα που παράγει η επιχείρηση σας: Αφορά προϊόντα που παράγει και πωλεί η επιχείρηση όπως αναφέραμε στην ερώτηση Γ. (1) β.

(2) Ημιτελή προϊόντα: Δεν εφαρμόζεται.

(3) Προϊόντα που έχουν αγοραστεί για μεταπώληση: περιλαμβάνονται προϊόντα όπως σοκολάτες, εφημερίδες, γαριδάκια, τσιγάρα κλπ, τα οποία μεταπωληθήκαν στην ίδια κατάσταση που αγοράστηκαν. Δεν περιλαμβάνονται προϊόντα που τοποθετούνται στα ψυγεία, όπως παγωτά, αναψυκτικά κλπ.

(4) Πρώτες ύλες και υλικά συσκευασίας: Περιλαμβάνονται υλικά που έχουν άμεση σχέση με την παραγωγή. (Υπάρχει περιγραφή στις ερωτήσεις ΣΤ. (1) και ΣΤ. (2)).

(5) Άλλα αποθέματα (καύσιμα και ανταλλακτικά): Περιλαμβάνονται καύσιμα όπως γκάζι, βενζίνη, πετρέλαιο, κάρβουνα και μηχανέλαια όπως λάδια για αυτοκίνητα και μηχανήματα.

Δ. ΑΓΟΡΕΣ ΓΙΑ ΤΟ 2011

	Αξία (€)	Κώδικας
ΣΥΝΟΛΙΚΗ ΑΞΙΑ ΑΓΟΡΩΝ	C30_D_TOT
α. Αγορές εμπορευμάτων για μεταπώληση (χωρίς καμιά επεξεργασία)	C30_D_A
β. Αγορές πρώτων υλών, υλικών συσκευασίας κλπ.....	C30_D_B
γ. Αγορές ανταλλακτικών και καυσίμων	C30_D_C

Ε. ΑΠΟΘΕΜΑΤΑ ΚΑΤΑ ΤΗΝ ΑΡΧΗ ΚΑΙ ΤΟ ΤΕΛΟΣ ΤΟΥ 2011

Είδη αποθεμάτων	1.1.2011 Αξία (€)	31.12.2011 Αξία (€)
	C30_Q1_START	C30_Q1_END
(1) Προϊόντα που παράγει η επιχείρησή σας
	C30_Q2_START	C30_Q2_END
(2) Ημιτελή προϊόντα	X	X
	C30_Q3_START	C30_Q3_END
(3) Προϊόντα που έχουν αγοραστεί για μεταπώληση (χωρίς καμιά επεξεργασία)
	C30_Q4_START	C30_Q4_END
(4) Πρώτες ύλες και υλικά συσκευασίας
	C30_Q5_START	C30_Q5_END
(5) Άλλα αποθέματα (καύσιμα και ανταλλακτικά)
	C30_TOT_START	C30_TOT_END
ΣΥΝΟΛΙΚΗ ΑΞΙΑ ΑΠΟΘΕΜΑΤΩΝ

ΣΤ. ΕΞΟΔΑ ΠΑΡΑΓΩΓΗΣ ΤΗΣ ΕΠΙΧΕΙΡΗΣΗΣ ΓΙΑ ΤΟ 2011 (ΑΜΕΣΑ ΕΞΟΔΑ)

Να μη συμπεριληφθούν οποιαδήποτε εργατικά στο κεφάλαιο αυτό.

(1) Αξία υλικών (πρώτες ύλες) που χρησιμοποιηθήκαν για παραγωγή προϊόντων και υπηρεσιών: Είναι η αξία των υλικών που χρησιμοποιηθήκαν για την παραγωγή προϊόντων και υπηρεσιών από την επιχείρηση και αφορά επιχειρήσεις που παράλληλα πιθανό να ασχολούνται και με την παραγωγή προϊόντων. Περιλαμβάνονται τρόφιμα, ποτά, φάρμακα που χρησιμοποιούνται στις κλινικές και τα ιατρεία, πάνες για τους γέροντες στα γηροκομεία, αγορές κασετών από βίντεο κλαπς, αγορά ταινιών από κινηματογράφους, τα υλικά που χρησιμοποιούν τα κουρεία και κομμωτήρια, κεριά που χρησιμοποιούνται στις εκκλησίες και μοναστήρια. Να μη συμπεριληφθούν υλικά συσκευασίας και περιτυλίγματος, γραφική ύλη κλπ (περιλαμβάνονται στις ερωτήσεις ΣΤ. (2) και ΣΤ. (10) του ερωτηματολογίου).

(2) Υλικά συσκευασίας: Είναι τα διάφορα υλικά που χρησιμοποιηθήκαν από την επιχείρηση για τη συσκευασία των προϊόντων, όπως κόλλες περιτυλίγματος, δοχεία συσκευασίας φαγητού κλπ.

Για τα ποσά των πιο πάνω ερωτήσεων (1) και (2) υπάρχει ο εξής συσχετισμός: Το σύνολο των δύο ερωτήσεων πρέπει να ισούται με τα εξής: Αγορές πρώτων υλών, υλικών συσκευασίας κλπ. (Δ. β σελ. 5 ερωτηματολογίου) συν τη διαφορά του αποθέματος (αρχικό μείον τελικό απόθεμα (Ε. 4 σελ. 5 ερωτηματολογίου)).

(7) Ποσό που πληρώθηκε σε άλλους για εργασία ή υπηρεσίες που παραστέθηκαν στην επιχείρηση (αφορά άμεσα την παραγωγή): Περιλαμβάνονται ποσά για μεσιτικά, καθαριότητα, υπηρεσίες ηλεκτρονικών υπολογιστών, νυκτοφυλακή, καθαριστήρια, διαφημίσεις (από διαφημιστικά γραφεία), αναισθησιολόγοι, οδοντοτεχνίτες, δικαιώματα πνευματικής ιδιοκτησίας, προγραμμάτων και ταινιών, επιδότες, διαιτητές, Αρχή Ραδιοτηλεόρασης, συνδρομή σε συνδρομητικά κανάλια, εμφανίσεις καλλιτεχνών από το εξωτερικό κλπ.

(14) Άλλα έξοδα παραγωγής (προσδιορίστε): Θεωρούνται όλα εκείνα τα έξοδα που έχουν άμεση σχέση με τις εργασίες της επιχείρησης, εξαιρούνται όμως τα διοικητικής ή γραφειακής φύσεως έξοδα που καλύπτονται σε άλλο μέρος του ερωτηματολογίου. Να συμπεριληφθούν τα υλικά καθαριότητας και τα έξοδα κήπου (π.χ. διακοσμήσεις, λουλούδια κλπ).

Ζ. ΔΙΟΙΚΗΤΙΚΑ ΚΑΙ ΑΛΛΑ ΣΥΝΑΦΗ ΕΞΟΔΑ

Τα Διοικητικά και άλλα συναφή έξοδα έχουν έμμεση σχέση με την εμπορική δραστηριότητα της επιχείρησης.

(8) Έξοδα παράστασης: Περιλαμβάνουν έξοδα που αφορούν φιλοξενία πελατών, έξοδα που έχουν τα νηπιαγωγεία και σχολεία στις τελικές τους γιορτές, έξοδα ποδοσφαιριστών σε εστιατόρια και ξενοδοχεία κλπ.

(13) Δικαιώματα ευρεσιτεχνίας και χρήσης εμπορικής επωνυμίας (Patents and Royalties): Περιλαμβάνει το ποσόν που πληρώνεται κάθε χρόνο από τις επιχειρήσεις σε διεθνείς εταιρείες για χρήση του ονόματος τους π.χ. Hilton, Meridien, K.F.C., McDonald's κλπ.

(15) Τα «Άλλα διοικητικά έξοδα» θα πρέπει να προσδιοριστούν στο ερωτηματολόγιο και περιλαμβάνουν π.χ. κοινόχρηστα, αγορά εφημερίδων και περιοδικών, έξοδα διαγωνισμών, δώρα, δωρεές, εισφορές κλπ.

Η. ΕΝΟΙΚΙΑ, ΤΟΚΟΙ, ΑΠΟΣΒΕΣΕΙΣ ΚΑΙ ΕΜΜΕΣΟΙ ΦΟΡΟΙ ΓΙΑ ΤΟ 2011

(5) Έμμεσοι φόροι: Είναι όλοι οι φόροι και δικαιώματα (εκτός του φόρου εισοδήματος και Φ.Π.Α.) που έχουν σχέση με τη λειτουργία της επιχείρησης. Πρέπει να καταβληθεί κάθε προσπάθεια για να δοθεί λεπτομερής ανάλυση των έμμεσων φόρων.

(β) Δημοτικοί/Κοινοτικοί Φόροι (αφαιρούνται σκόβαλα και απογευτικό): Εδώ περιλαμβάνονται οι επαγγελματικοί φόροι, άδειες λειτουργίας της επιχείρησης, άδειες ποτού, τσιγάρων, μουσικής, άδειες παροχής υπηρεσιών στην παραλία για κρεβατάκια, ομπρέλες, θαλάσσια σπορ κλπ.

(ε) Τέλη διανυκτερεύσεων: Περιλαμβάνει το τέλος που πληρώνουν οι ιδιοκτήτες ξενοδοχείων ή τουριστικών διαμερισμάτων, στο Δήμο ή στο Κοινοτικό Συμβούλιο που ανήκουν, για κάθε διανυκτέρευση.

(ζ) Άλλοι έμμεσοι φόροι (ΚΟΠ, θεάματος, στοιχημάτων κλπ.): Αφορά άλλους έμμεσους φόρους που δεν δηλώθηκαν πιο πάνω π.χ. δικαιώματα εγγραφής στον Έφορο Εταιρειών, φόρο υποθήκευσης, φόρο στοιχημάτων όπως υποδρομακά, ποδοσφαιρικά κλπ, εγγραφή οχημάτων, ΚΟΠ, θεάματος κλπ.

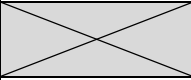
ΣΤ. ΕΞΟΔΑ ΠΑΡΑΓΩΓΗΣ ΤΗΣ ΕΠΙΧΕΙΡΗΣΗΣ ΓΙΑ ΤΟ 2011

Άμεσα έξοδα	Αξία (€)	Κώδικας
(1) Αξία υλικών (πρώτες ύλες) που χρησιμοποιήθηκαν για την παραγωγή προϊόντων και υπηρεσιών	C40_Q01
(2) Υλικά συσκευασίας	C40_Q02
(3) Καύσιμα (π.χ. για θέρμανση, βενζίνη, μαζούτ, γκάζι, κάρβουνα κλπ.)	C40_Q03
(4) Ηλεκτρισμός	C40_Q04
(5) Νερό	C40_Q05
(6) Έξοδα Οχημάτων/βαρκών.....Άδειες κυκλοφορίας.....Ασφάλειες.....		
α. Καύσιμα και λιπαντικά οχημάτων/βαρκών	C40_Q06a
β. Επιδιορθώσεις και άλλα έξοδα οχημάτων/βαρκών.....	C40_Q06b
γ. Ποσό που πληρώθηκε σε άλλους για μεταφορικά	C40_Q06c
(7) Ποσό που πληρώθηκε σε άλλους για εργασία ή υπηρεσίες που παρασχέθηκαν στην επιχείρηση (αφορά άμεσα την παραγωγή).....	C40_Q07
(8) Ανταλλακτικά και επιδιορθώσεις μηχανημάτων και εξοπλισμού	C40_Q08
(9) Ποσό που πληρώθηκε για συνηθισμένες επιδιορθώσεις ή συντήρηση κτιρίων και υποστατικών της επιχείρησης	C40_Q09
(10) Εκτυπωτικά και γραφική ύλη	C40_Q10
(11) Αξία υλικών που χρησιμοποιήθηκαν για την κατασκευή κτιρίων και εξοπλισμού από την επιχείρηση για δική της χρήση	C40_Q11
(12) Τέλη (σκύβαλα, αποχετευτικό κλπ.)	C40_Q12
(13) Στολές, ρουχισμός, λευκά είδη και αντικαταστάσεις	C40_Q13
(14) Άλλα έξοδα παραγωγής (υλικά καθαριότητας κλπ.):	C40_Q14
ΣΥΝΟΛΙΚΗ ΑΞΙΑ ΑΜΕΣΩΝ ΕΞΟΔΩΝ	C40_TOT

Z. ΔΙΟΙΚΗΤΙΚΑ ΚΑΙ ΑΛΛΑ ΣΥΝΑΦΗ ΕΞΟΔΑ ΓΙΑ ΤΟ 2011

Είδη εξόδων	Αξία (€)	Κώδικας
(1) Τηλεφωνικά, ταχυδρομικά, ταχυμεταφορές και συναφή	C50_Q01
(2) Διαφημίσεις	C50_Q02
(3) Νομικές υπηρεσίες	C50_Q03
(4) Λογιστικά και ελεγκτικά	C50_Q04
(5) Τεχνικές – συμβουλευτικές υπηρεσίες	C50_Q05
(6) Ασφάλειες: (.....)		
α. Κτιρίων και μηχανημάτων	C50_Q06a
β. Οχημάτων/βαρκών	C50_Q06b
γ. Εμπορευμάτων	C50_Q06c
δ. Άλλες (προσδιορίστε)	C50_Q06d
(7) Αποθηκευτικά	C50_Q07
(8) Έξοδα παράστασης	C50_Q08
(9) Ταξιδιωτικά, οδοιπορικά (εσωτερικού, εξωτερικού)	C50_Q09
(10) Εκπαίδευση προσωπικού (σεμινάρια κλπ.)	C50_Q10
(11) Τραπεζικά δικαιώματα	C50_Q11
(12) Συνδρομές (εκτός από δωρεές)	C50_Q12
(13) Δικαιώματα ευρεσιτεχνίας και χρήσης εμπορικής επωνυμίας (Patents and Royalties)	C50_Q13
(14) Πληρωμές για εργαζομένους από γραφεία διαμεσολάβησης	C50_Q14
(15) Άλλα διοικητικά έξοδα (κοινόχρηστα, εφημερίδες, δωρεές κλπ.)	C50_Q15
ΣΥΝΟΛΟ ΔΙΟΙΚΗΤΙΚΩΝ ΕΞΟΔΩΝ	C50_TOT

H. ΕΝΟΙΚΙΑ, ΤΟΚΟΙ, ΑΠΟΣΒΕΣΕΙΣ ΚΑΙ ΕΜΜΕΣΟΙ ΦΟΡΟΙ ΓΙΑ ΤΟ 2011

Ενοίκια, τόκοι, αποσβέσεις και έμμεσοι φόροι	Αξία (€)	Κώδικας
(1) Ενοίκιο κτιρίων και χώρων στάθμευσης:		
α. Πληρωθέν	C60_Q01a
β. Σε περίπτωση ιδιόκτητων υποστατικών δηλώστε το ενοίκιο που θα πληρωνόταν αν το υποστατικό ενοικιαζόταν	C60_Q01b
(2) Ενοίκιο μηχανημάτων και οχημάτων	C60_Q02
(3) Τόκοι για δάνεια της επιχείρησής σας	C60_Q03
(4) Αποσβέσεις για κτίρια, μηχανήματα, οχήματα και για άλλο εξοπλισμό της επιχείρησής σας	C60_Q04
(5) Έμμεσοι φόροι:		
α. Άδειες κυκλοφορίας οχημάτων/βαρκών της επιχείρησής	C60_Q05a
β. Δημοτικοί/Κοινοτικοί Φόροι (αφαιρούνται σκύβαλα και αποχετευτικό)	C60_Q05b
γ. Δημοτικό/Κοινοτικό τέλος ακίνητης περιουσίας	C60_Q05c
δ. Χαρτόσημα	C60_Q05d
ε. Τέλη διανυκτερεύσεων	C60_Q05e
ζ. Άλλοι έμμεσοι φόροι (ΚΟΠ, θεάματος, στοιχημάτων κλπ.)	C60_Q05f
(6) Φόρος Κατανάλωσης (που περιλαμβάνεται στην αξία πωλήσεων)		C60_Q06
ΣΥΝΟΛΟ ΕΝΟΙΚΙΩΝ, ΤΟΚΩΝ, ΑΠΟΣΒΕΣΕΩΝ ΚΑΙ ΕΜΜΕΣΩΝ ΦΟΡΩΝ	C60_TOT

Θ. ΚΕΦΑΛΑΙΟΥΧΙΚΕΣ ΕΠΕΝΔΥΣΕΙΣ ΓΙΑ ΤΟ 2011

Είδη εξοπλισμού	Αγορές Αξία (€)	Πωλήσεις Αξία (€)
	C70_Q1_P	C70_Q1_S
(1) Γη και οικοπέδα
(2) Παλαιά κτίρια που κτίστηκαν πριν το 2011 και χρησιμοποιούνται:	C70_Q2a_P	C70_Q2a_S
α. ως κατοικίες
	C70_Q2b_P	C70_Q2b_S
β. σε οικονομική δραστηριότητα
(3) Νέες οικοδομές (αγορά, ανέγερση, μεγάλες επιδιορθώσεις και μετατροπές συμπεριλ. συσκευών κλιματισμού και ηλεκτρικών εγκαταστάσεων).....	C70_Q3_P	C70_Q3_S
	C70_Q4_P	C70_Q4_S
(4) Μεταφορικά μέσα
	C70_Q5_P	C70_Q5_S
(5) Έπιπλα και σκεύη
	C70_Q6_P	C70_Q6_S
(6) Ηλεκτρονικοί υπολογιστές και λογισμικά προγράμματα
	C70_Q6a_P	C70_Q6a_S
α. Ηλεκτρονικοί υπολογιστές
	C70_Q6b_P	C70_Q6b_S
β. Λογισμικά προγράμματα
	C70_Q7_P	C70_Q7_S
(7) Μηχανικός και άλλος εξοπλισμός (προσδιορίστε)
	C70_Q7a_P	C70_Q7a_S
α. Υλικός Εξοπλισμός
β. Άυλος Εξοπλισμός (π.χ φήμη και πελατεία, αγορά/πώληση ποδοσφαιριστών, παραγωγή κυπριακών ταινιών κτλ)	C70_Q7a_P	C70_Q7b_S

	C70_TOT_P	C70_TOT_S
ΣΥΝΟΛΟ ΑΓΟΡΩΝ/ΠΩΛΗΣΕΩΝ

Θ. ΚΕΦΑΛΑΙΟΥΧΙΚΕΣ ΕΠΕΝΔΥΣΕΙΣ ΓΙΑ ΤΟ 2011

Οι κεφαλαιουχικές επενδύσεις πρέπει να περιλαμβάνουν την αξία αγοράς των κεφαλαιουχικών αγαθών, έξοδα εγκαταστάσεως και άλλα έξοδα μέχρι να λειτουργήσουν. Η αξία των κεφαλαιουχικών αγαθών που παράγονται από την επιχείρηση για δική της χρήση να περιλαμβάνει τόσο τα υλικά όσο και τα εργατικά που χρησιμοποιήθηκαν.

(6) Ηλεκτρονικοί υπολογιστές και λογισμικά προγράμματα: Περιλαμβάνονται κυρίως μικροϋπολογιστές και παρεμφερείς συσκευές όπως επίσης και διάφορα συστήματα προγραμματισμού και λειτουργίας των υπολογιστών καθώς και λογισμικά προγράμματα. Να περιληφθούν και προγράμματα για ίδια χρήση.

(7) Μηχανικός και άλλος εξοπλισμός: Να περιληφθούν όλα τα μηχανήματα και άλλος μηχανικός εξοπλισμός όπως μηχανές γραφείων (ταμειακές, λογιστικές, γραφομηχανές, τέλεξ κλπ.), κινητός μηχανικός εξοπλισμός (π.χ. φορτωτήρες) και άλλα μηχανήματα και ηλεκτρικές συσκευές που χρησιμοποιεί η επιχείρηση. Επίσης περιλαμβάνονται επαγγελματικά εργαλεία διαφόρων τύπων, (που η αξία τους υπερβαίνει τα €500), όπως καρότσες, κιβώτια, τρόλεϊ, ζυγαριές, στεγνωτήρες μαλλιών, παιχνίδια εξωτερικού χώρου σε νηπιαγωγεία και γενικά άλλος κεφαλαιουχικός εξοπλισμός (π.χ. άυλος εξοπλισμός όπως φήμη και πελατεία, αγορά/πώληση ποδοσφαιριστών, παραγωγή κυπριακών ταινιών από τηλεοπτικά κανάλια) που δεν καλύπτεται στις άλλες κατηγορίες.

I. ΠΡΟΒΛΕΠΟΜΕΝΗ ΑΠΑΣΧΟΛΗΣΗ, ΠΑΡΑΓΩΓΗ ΚΑΙ ΕΠΕΝΔΥΣΕΙΣ ΓΙΑ ΤΟ 2012

Απασχόληση και παραγωγή:

(1) Αριθμός απασχοληθέντων προσώπων.....	C80_Q1
(2) Μέσος όρος απασχοληθέντων προσώπων (ισοδυναμία πλήρους απασχόλησης)	C80_Q2
(3) Συνολική αξία εργασιών (€) της επιχείρησης	C80_Q3

Κεφαλαιουχικές επενδύσεις:

Αξία (€)

(4) Γη και οικόπεδα	C80_Q4
(5) Κτίρια και άλλα οικοδομικά έργα	C80_Q5
(6) Μηχανήματα και άλλος μηχανικός εξοπλισμός	C80_Q6
(7) Μεταφορικά μέσα	C80_Q7
(8) Έπιπλα, σκεύη και άλλα	C80_Q8
ΣΥΝΟΛΟ ΚΕΦΑΛΑΙΟΥΧΙΚΩΝ ΕΠΕΝΔΥΣΕΩΝ	C80_TOT

Πληροφορίες Ελεγκτικού Γραφείου:

Επωνυμία:.....

Διεύθυνση:.....

Τηλέφωνο:

Ηλεκτρονική Διεύθυνση (email):

Όνομα προσώπου της επιχείρησης που έδωσε τις πληροφορίες:

..... (τηλέφωνο:).....

Ηλεκτρονική Διεύθυνση (email):

ΠΑΡΑΤΗΡΗΣΕΙΣ

.....

ΓΙΑ ΕΠΙΣΗΜΗ ΧΡΗΣΗ

Απογραφάς Ημερομηνία

Εξετάστηκε από Ημερομηνία

Κωδικοποιήθηκε από Ημερομηνία

Τελική εξέταση του ερωτηματολογίου από
 Ημερομηνία

File No. 5.27.06.15
Tel.: 22602222 / 22602217
Fax: 22661313 / 22602770

STATISTICAL SERVICE
1444 NICOSIA

Card Number
Serial Number of Enterprise
Activity Code NACE Rev.2

00	CNO
	SER_NO
	NACE2

SERVICES SURVEY 2011

FOR OFFICIAL USE					
Weight NACE Rev. 2	Employment Code	Economic Category	Region Code	Legal Entity of Enterprise	Institutional Sector

A. CHARACTERISTICS OF THE ENTERPRISE

1. Name of Enterprise or Proprietor
2. Address
(Number and street)
Town/Village District
3. Correspondence Address
Postal Code Post Office Box
Telephone Fax
Email:
4. Legal Entity of Enterprise
5. Kind of Activity
(Describe fully)

General Instructions

1. This survey covers all the sectors of the economy. Its scope is to collect data relevant to the employment, production, expenses, stocks and equipment of various enterprises. These data are considered necessary for the surveillance of the evolution of the various sectors and for the better planning of the economic development of Cyprus.
2. The Survey is carried out in accordance with the Statistical Law, No. 15(I)/2000. Refusal or negligence to provide the relevant information and the provision of inaccurate or incomplete information will render the respondent liable to the consequences of this Law.
3. All questions should be answered with the highest possible accuracy. If you cannot give precise figures you may give the nearest possible estimates.
4. All data should refer to the period from **1st January 2011 to 31st December 2011.**
5. **ALL DATA COLLECTED WILL BE TREATED AS STRICTLY CONFIDENTIAL**
The Statistical Service is obliged under the Statistics Law to treat all the information collected as strictly confidential and to use it solely for statistical purposes. No data for any individual enterprise may be published or disclosed to either public bodies or private individuals.

G. Chr. Georgiou
Director
Statistical Service

Card Number	10
-------------	----

B. EMPLOYMENT AND LABOUR COSTS

1. Total number of persons employed at the enterprise during 2011.
(irrespective of the duration of employment as appears in IR7 form)

	C10_Q1
--	--------

2. Number of persons employed for 2011. (Annual average using the headcount in each quarter)

TOTAL AVERAGE	January-March	April-June	July-September	October-December
C10_Q2_V1	C10_Q2_V2	C10_Q2_V3	C10_Q2_V4	C10_Q2_V5
.....

3. Number of persons engaged and their remuneration during 2011.

Occupational category of employees	Number of persons employed	Total number of weekly working hours for part-time employees	Average number of persons engaged (full time equivalent)	Wages and salaries (€)	Employer's contributions to various funds (€) (includes the employers liability insurance)				
Working proprietors and partners	C10_Q3_V01	X	C10_Q3_V02	C10_Q3_V03	C10_Q3_V04				
				
Engaged family members without salary	C10_Q3_V05		X	C10_Q3_V06	C10_Q3_V07	X			
				
Permanent and casual employees	C10_Q3_V08			X	C10_Q3_V09	C10_Q3_V10	C10_Q3_V11		
		
Part-time casual employees	C10_Q3_V12				C10_Q3_V13	C10_Q3_V14	C10_Q3_V15	C10_Q3_V16	
	
TOTAL NUMBER OF EMPLOYEES	C10_Q3_V17				X	C10_Q3_V18	C10_Q3_V19	C10_Q3_V20	
	
TOTAL NUMBER OF FEMALES	X					X	C10_Q3_V21	X	
								

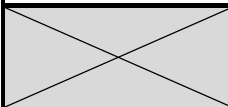
4. Number of working days of the enterprise during 2011
(number of days the enterprise was open for the employees)

X	C10_Q4
X	C10_Q5

5. Total number of working days lost during 2011 (including vacation and sick leave, public holidays, strikes etc.) per employee

C. TURNOVER

Note: All the data for this section should be given in EURO (€)

A. Sales B. Commissions..... C. Fares and Export Expenditures..... D. Discounts.....	Value (€)	Code
(1) Total value of sales and services for 2011 { A-B-C-D }	C20_Q01
a. Main Activity	C20_Q01A
b. Product sales produced by the enterprise	C20_Q01B
c. Sales of goods purchased for re-sale by the enterprise in the same condition as purchased	C20_Q01C
d. Sales of services		
i. Value of repairs rendered to others	C20_Q01D1
ii. Other services (specify).....	C20_Q01D2
(2) Value of equipment produced by the enterprise for own use.....	C20_Q02
(3) Change (+/-) in stocks of the goods produced by the enterprise (Find from question 1 of part E “STOCKS”).....	C20_Q03
(4) Change (+/-) in stocks of the goods purchased for re-sale by the enterprise in the same condition as purchased. (Find from question 3 of part E “STOCKS”).....	C20_Q04
(5) Change (+/-) in stocks of semi-finished goods (Find from question 2 of part E “STOCKS”)		C20_Q05
Other Revenue:		
(6) Rent	C20_Q06
(7) Commissions	C20_Q07
(8) Subsidies (for sales of services)	C20_Q08
(9) Other revenue (specify)	C20_Q09
(10) TOTAL {(1) to (9) except (1)a, (1)b, (1)c and (1)d}	C20_Q10
(11) Purchases of goods for re-sale in the same condition as purchased	C20_Q11
GROSS OUTPUT OF THE ENTERPRISE {10-11}	C20 TOTAL
(12) Interest	C20_Q12
(13) Other subsidies/contributions.....	C20_Q13
(14) Dividends, Exchange Difference, Shares, etc.....	C20_Q14
(15) Profit/loss (+/-) from sales of fixed assets	C20_Q15

C. TURNOVER

A. Sales: Is the total value of sales and services of an enterprise, including commissions, fares and export expenditures (not applicable for Services Survey) and discounts. The value of sales is the amount the customer is charged (excluding V.A.T.) after the deduction of any discounts and the value of goods returned. In the case of enterprises paying import and excise duties these should be included in the value of sales.

1) d. Sales of services: It concerns receipts (excluding V.A.T.) from sales of services that do not raise in the main activity of the enterprise. They have to be declared separately in the following two categories:

- Value of repairs rendered to others
- Other services (electronic games, income from services of telephone and dry cleaner's, if they do not raise in the main activity of the enterprise).

D. PURCHASES FOR 2011

a. Purchases of goods for re-sale in the same condition as purchased: This is the value (after the abstraction of commercial discount) of all goods purchased for resale (irrespective of whether part only was sold in 2011) and for those did not treated from the enterprise except from the classification and the packing. This should agree with question C. (11), page 3 of questionnaire.

b. Purchases of raw materials, packing materials etc: The purchase of raw materials, packing materials etc, irrespective of whether part only used in 2011, (e.g. food, drinks, medicines, dyes, candles etc).

c. Purchases of spares parts and fuel: The value of spare parts and fuel purchased by the enterprise during 2011.

E. STOCKS AT THE BEGGINNING AND END OF 2011

The value of the stock should be estimated for both dates at average purchase price of 2011. Goods that are rented to others should also be included in the stock.

(1) Finished goods produced by the enterprise: It concerns products that the enterprise produces and sells as it is reported in the question C. (1) b.

(2) Semi-finished goods: It is not applied

(3) Goods purchased for re-sale in the same condition as purchased: It concerns products such as chocolates, newspapers, crisps, cigarettes etc, that were resold in the same condition as purchased. Products that are placed in the refrigerators, like ice creams, soft drinks etc, are not included.

(4) Raw materials and packing materials: This category includes materials that have direct relation with the production. (See description in questions F (1) and F (2)).

(5) Other stocks (fuel and spare parts): Includes fuels like gas, benzene, oil, charcoal and lubricants like oils for motor vehicles and machinery.

D. PURCHASES FOR 2011

	Value (€)	Code
TOTAL VALUE OF PURCHASES	C30_D_TOT
a. Purchases of goods for re-sale in the same condition as purchased	C30_D_A
b. Purchases of raw materials, packing materials etc.....	C30_D_B
c. Purchases of spare parts and fuel	C30_D_C

E. STOCKS AT THE BEGINNING AND END OF 2011

Category of stocks	1.1.2011 Value (€)	31.12.2011 Value (€)
	C30_Q1_START	C30_Q1_END
(1) Finished goods produced by the enterprise
	C30_Q2_START	C30_Q2_END
(2) Semi-finished goods	X	X
	C30_Q3_START	C30_Q3_END
(3) Goods purchased for re-sale in the same condition as purchased
	C30_Q4_START	C30_Q4_END
(4) Raw materials and packing materials
	C30_Q5_START	C30_Q5_END
(5) Other stocks (fuel and spare parts)
	C30_TOT_START	C30_TOT_END
TOTAL VALUE OF STOCKS

F. PRODUCTION EXPENSES OF THE ENTERPRISE FOR 2011 (DIRECT EXPENSES)

Do not include any workings in this chapter.

(1) Cost of raw materials used for the production of goods and services: This is the value of raw materials used for the production of goods and services by the enterprise, and concern enterprises that at the same time deal with the production of goods. This category includes food, drinks, medicines that are used in clinics and infirmary, nappies for the old people, purchases of video tapes from video clubs, purchases of movies from cinemas, materials that are used in barbershops and hairdressers, candles that are used in churches and monasteries. It should not include package, stationery etc (these are included in question 2 and 10).

(2) Packing materials: Are the materials that were used by the enterprise for the packing of products, containers of food etc.

The questions (1) and (2) should have the following correlation: The total of two questions should make with the followings: Purchases of raw materials, packing materials etc (D. b page 5 of the questionnaire) plus the difference of stock (opening stock minus closing stock (E. 4 page 5 of the questionnaire).

(7) Amount paid to others for work done or services rendered to the enterprise: Includes commissions paid, laundry, computer services, night guarding, advertising (through advertising offices), anesthetic services by doctors in operations, dentistry technicians services, copyrights of intellectual property, programmes and movies, arbitrators, Cyprus Radio Television Authority, subscription in subscribing channels, appearances of artist from abroad etc.

(14) Other production expenses (specify): Includes those expenses which have a direct relation with the activities of the enterprise, excluding administrative and clerical expenses which are included elsewhere in the questionnaire. Includes the services purchased of cleaning materials and garden expenses (e.g. decoration, flowers etc).

G. ADMINISTRATIVE AND OTHER RELATED EXPENSES

Administrative and other related expenses are expenses indirectly connected with the commercial activities of the enterprise.

(8) Entertainment allowances: Includes expenses concerning hospitality of customers, expenses that have the kindergartens and schools in their final feasts, expenses of football players in restaurants and hotels etc.

(13) Patents and royalties: Includes the amount that is paid each year by the enterprises in international companies for use of their name (e.g. Hilton, Meridien, K.F.C., McDonald's etc).

(15) Other administrative expenses (specify): Should be specified e.g. common expenses, newspapers, magazines, various competition expenses, gifts, donations, contributions etc.

H. RENT, INTEREST, DEPRECIATION AND INDIRECT TAXES FOR 2011

(5) Indirect taxes: These are taxes, other than income tax and Value Added Taxes connected with the operation of the enterprise. Every effort should be made in order to give a detailed analysis of indirect taxes.

(b) Municipal taxes (other than waste collection and sewerage): Includes professional taxes, license for the operation of the enterprise, fees for the right to sell alcoholic drinks, cigarettes and tobacco, fees to have music, authorization of benefit of services at the beach, umbrellas, water sports etc.

(e) Residence Rate: Are the fees which the hotel or hotel apartment owner pay to the local authorities for each overnight stay.

f. Other indirect taxes (CFA, show business, bet tax etc.): It concerns other indirect taxes that are not declared above, like the right of registration in the Department of the Registrar of Companies, mortgaging tax, tax on betting, race tax, registration of vehicles, C.F.A., spectacle tax, etc.

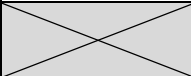
F. PRODUCTION EXPENSES OF THE ENTERPRISE FOR 2011

Direct Cost	Value (€)	Code
(1) Cost of raw materials used for the production of goods and services	C40_Q01
(2) Packing materials	C40_Q02
(3) Fuel for power and heating (oil, charcoal, gas etc.)	C40_Q03
(4) Electricity	C40_Q04
(5) Water	C40_Q05
(6) Expenses on vehicles/boats.....Licenses.....Insurance.....		
a. Fuel and lubricants for vehicles/boats	C40_Q06a
b. Repairs and other expenses of vehicles/boats	C40_Q06b
c. Amount paid to others for transport	C40_Q06c
(7) Amount paid to others for work done or services rendered to the enterprise	C40_Q07
(8) Amount paid for spare parts and repairs of machinery and equipment	C40_Q08
(9) Amount paid to others for repairs and maintenance of the buildings of the enterprise	C40_Q09
(10) Printing materials and stationery	C40_Q10
(11) Cost of materials used for the production of own account capital goods	C40_Q11
(12) Rates (waste collection, sewerage etc.)	C40_Q12
(13) Uniforms, clothing and replacements	C40_Q13
(14) Other production expenses (cleaning materials etc.):	C40_Q14
TOTAL VALUE OF DIRECT COST	C40_TOT

G. ADMINISTRATIVE AND OTHER RELATED EXPENSES FOR 2011

Type of expenses	Value (€)	Code
(1) Telephone, telegram, postage and other related charges	C50_Q01
(2) Advertising	C50_Q02
(3) Legal services	C50_Q03
(4) Accounting and auditing	C50_Q04
(5) Technical – Consultancy services	C50_Q05
(6) Insurance: (.....)		
a. Buildings and machinery	C50_Q06a
b. Motor vehicles/boats	C50_Q06b
c. Commodities	C50_Q06c
d. Others (specify)	C50_Q06d
(7) Warehouse and storage	C50_Q07
(8) Entertainment allowances	C50_Q08
(9) Traveling expenses (inside the country and abroad)	C50_Q09
(10) Personnel training (seminars etc).....	C50_Q10
(11) Bank charges.....	C50_Q11
(12) Subscriptions (other than donations).....	C50_Q12
(13) Patents and royalties.....	C50_Q13
(14) Payments for agency workers.....	C50_Q14
(15) Other administrative expenses (maintenance charges, newspapers, gifts)	C50_Q15
TOTAL ADMINISTRATIVE EXPENSES	C50_TOT

H. RENT, INTEREST, DEPRECIATION AND INDIRECT TAXES FOR 2011

Rent, interest, depreciation and indirect taxes	Value (€)	Code
(1) Rent on buildings and parking spaces:		
a. Actual paid	C60_Q01a
b. Imputed for self-owned buildings	C60_Q01b
(2) Rent for machinery and motor-vehicles	C60_Q02
(3) Interest paid on loans incurred by the enterprise	C60_Q03
(4) Depreciation for buildings, machinery, motor-vehicles and other fixed assets of the enterprise	C60_Q04
(5) Indirect taxes:		
a. Motor-vehicle/boats licenses	C60_Q05a
b. Municipal taxes (other than waste collection and sewerage)	C60_Q05b
c. Municipal/community property rate	C60_Q05c
d. Stamp duties	C60_Q05d
e. Residence rate	C60_Q05e
f. Other indirect taxes (CFA, show business, bet tax etc.)	C60_Q05f
(6) Consumption tax (included in sales value)		C60_Q06
TOTAL OF RENT, INTEREST, DEPRECIATION AND INDIRECT TAXES	C60_TOT

I. CAPITAL INVESTMENTS FOR 2011

Type of equipment	Purchases Value (€)	Sales Value (€)
	C70_Q1_P	C70_Q1_S
(1) Land and plots
(2) Old buildings constructed before 2011 and were used:	C70_Q2a_P	C70_Q2a_S
a. as residences
b. in economic activity	C70_Q2b_P	C70_Q2b_S

(3) New structures (purchase, construction, large-scale repairs & transformations incl. air conditioning appliances & electrical installations)	C70_Q3_P	C70_Q3_S

(4) Transport equipment	C70_Q4_P	C70_Q4_S

(5) Furniture and fixtures	C70_Q5_P	C70_Q5_S

(6) Computers and software	C70_Q6_P	C70_Q6_S
a. Computers	C70_Q6a_P	C70_Q6a_S

b. Software	C70_Q6b_P	C70_Q6b_S

(7) Machinery and other equipment (specify)	C70_Q7_P	C70_Q7_S
a. Tangible Goods:	C70_Q7a_P	C70_Q7a_S
b. Intangible Goods (e.g purchase of goodwill, movies production, purchase./sale of football players etc)	C70_Q7b_P	C70_Q7b_S

TOTAL OF PURCHASES/SALES	C70 TOT P	C70 TOT S

I. CAPITAL INVESTMENTS FOR 2011

The value of fixed assets should include purchase value, installation costs, and any other expenses incurred by the firm until they become usable in production. Fixed assets produced by the enterprise for its own use should be valued at the cost of all work done including the cost of labor, materials and any other expenses incurred.

(6) Computer and software: Includes micro-computers and supplementary devices and also any operating and programming systems. Includes also various systems of planning, operation of computers and computational programmes. Includes programme for enterprise's own use.

(7) Machinery and other equipment: Includes all plant, machinery and all other capital equipment such as office machines (cash register, machines of accounts, typewriters, telex, etc), mechanical handling equipment (forklifts) and other machinery and electrical equipment used by the enterprise. Also, includes occupational tools of various type (priced over €500), such as cards, boxes, trolleys, balances, hair dryers, outdoor toys e.g. for kindergartens and other capital equipment (e.g. intangible goods like purchase of goodwill, purchase/sale of football players, movies production) other than those covered above.

J. EXPECTED EMPLOYMENT, OUTPUT AND EXPENDITURE ON FIXED ASSETS FOR 2012

Employment and Output:

(1) Number of persons employed	C80_Q1
(2) Average number of persons employed (full time equivalent)	C80_Q2
(3) Gross output (€) of the enterprise	C80_Q3

Capital Investments:

	Value (€)	
(4) Land and plots	C80_Q4
(5) Buildings and other construction work	C80_Q5
(6) Machinery and other equipment	C80_Q6
(7) Transport equipment	C80_Q7
(8) Furniture, fixtures and others	C80_Q8
TOTAL OF CAPITAL INVESTMENTS	C80_TOT

Auditing Office Information:

Name:

Address:

Telephone:

Email:

Person's name that provided the information:

..... (telephone:)

Email:

REMARKS

.....

FOR OFFICIAL USE

Interviewer Date

Checked from Date

Coded from Date

Final check from
 Date