



ΚΥΠΡΙΑΚΗ ΔΗΜΟΚΡΑΤΙΑ
ΥΠΟΥΡΓΕΙΟ ΟΙΚΟΝΟΜΙΚΩΝ



ΣΤΑΤΙΣΤΙΚΗ ΥΠΗΡΕΣΙΑ
1444 ΛΕΥΚΩΣΙΑ

30 Μαΐου, 2019

ΔΕΛΤΙΟ ΤΥΠΟΥ

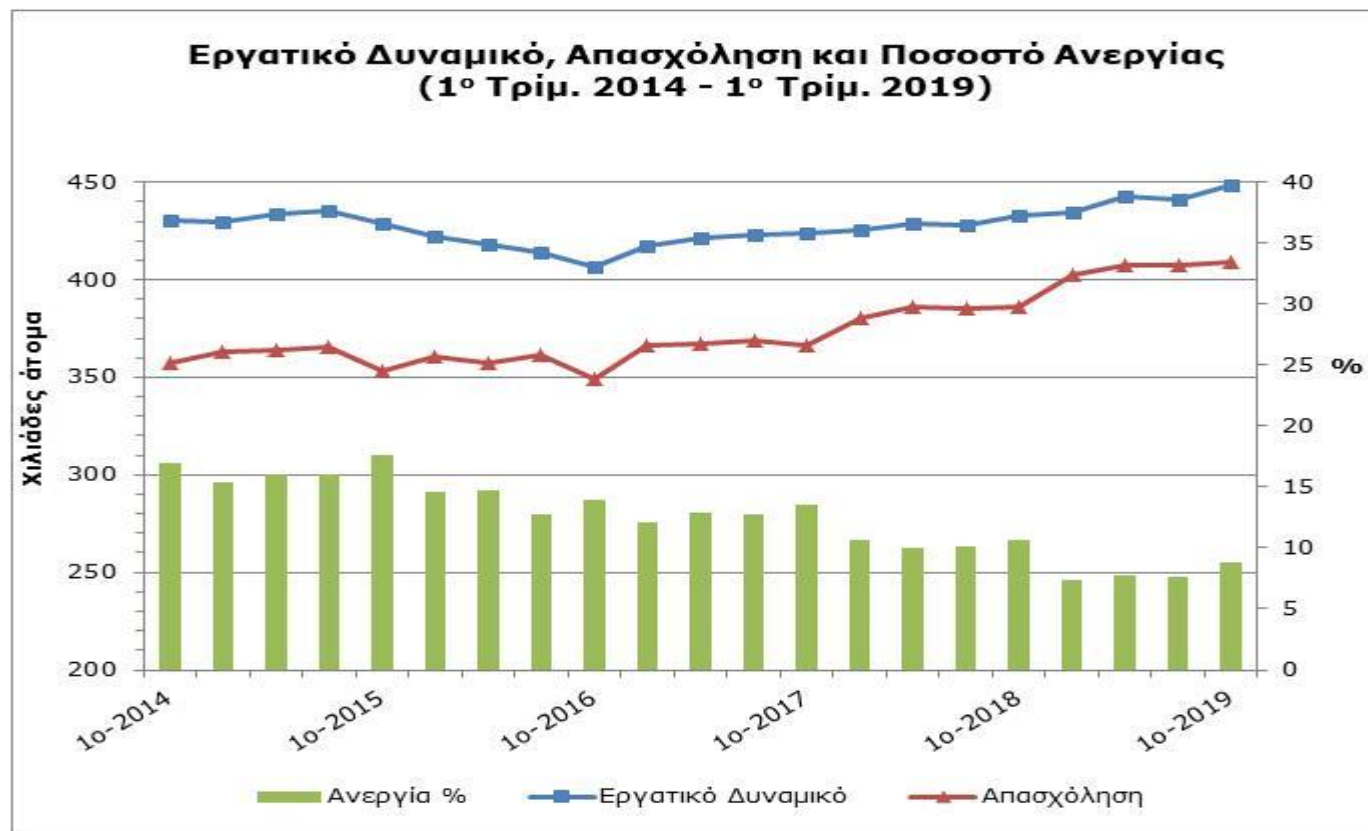
ΕΡΕΥΝΑ ΕΡΓΑΤΙΚΟΥ ΔΥΝΑΜΙΚΟΥ (ΕΕΔ): 1^ο ΤΡΙΜΗΝΟ 2019

Ανεργία 8,8%

Με βάση τα αποτελέσματα της Έρευνας Εργατικού Δυναμικού για το 1^ο τρίμηνο του 2019, το εργατικό δυναμικό ανήλθε σε 448.369 άτομα ή 63,2% του πληθυσμού (άνδρες 68,7%, γυναίκες 58,0%) σε σύγκριση με 432.566 άτομα (62,0%) το αντίστοιχο τρίμηνο του 2018 (Πίνακας 1).

Ο αριθμός των απασχολουμένων ήταν 409.117 άτομα και το ποσοστό απασχόλησης 57,6% (άνδρες 63,4%, γυναίκες 52,2%) σε σύγκριση με 386.098 άτομα (55,3%) το αντίστοιχο τρίμηνο του 2018.

Ο αριθμός των ανέργων ανήλθε σε 39.252 άτομα και το ποσοστό ανεργίας σε 8,8% του εργατικού δυναμικού (άνδρες 7,7%, γυναίκες 9,9%) σε σύγκριση με 46.468 άτομα (10,7%) το αντίστοιχο τρίμηνο του 2018.



Απασχόληση (Πίνακας 2)

Στις ηλικίες 20-64 το ποσοστό απασχόλησης ήταν 74,5%. Το ποσοστό για τους άνδρες ήταν 80,4% και για τις γυναίκες 69,0%. Στο αντίστοιχο τρίμηνο του 2018 το ποσοστό ήταν 71,5% (άνδρες 76,1%, γυναίκες 67,2%). Στις ηλικίες 55-64 το ποσοστό απασχόλησης ήταν 59,0% σε σύγκριση με 58,7% στο αντίστοιχο τρίμηνο του 2018.

Σύμφωνα με την κατανομή της απασχόλησης κατά τομέα, το μεγαλύτερο ποσοστό των απασχολουμένων το συγκεντρώνουν οι Υπηρεσίες με 80,0% και ακολουθούν η Βιομηχανία και η Γεωργία με ποσοστά 17,9% και 2,1% αντίστοιχα. Για το 1^ο τρίμηνο του 2018 τα αντίστοιχα ποσοστά ήταν: Υπηρεσίες 81,2%, Βιομηχανία 16,8% και Γεωργία 2,0%.

Η μερική απασχόληση αποτελούσε το 12,0% της συνολικής απασχόλησης ή 49.001 άτομα (άνδρες 8,6%, γυναίκες 15,8%). Το αντίστοιχο ποσοστό για το 1^ο τρίμηνο του 2018 ήταν 12,8% (άνδρες 9,5%, γυναίκες 16,2%).

Από το σύνολο των απασχολουμένων, το 86,2% ή 352.695 άτομα ήταν υπάλληλοι, από τους οποίους το 11,8% (41.508 άτομα) είχε προσωρινή εργασία. Στο αντίστοιχο τρίμηνο του 2018 οι υπάλληλοι αποτελούσαν το 86,4% του συνόλου της απασχόλησης και από αυτούς ποσοστό 13,2% είχε προσωρινή εργασία.

Ανεργία (Πίνακας 3)

Στους νέους ηλικίας 15-24 ετών το ποσοστό ανεργίας ήταν 19,8% του εργατικού δυναμικού των ηλικιών αυτών (άνδρες 22,1%, γυναίκες 18,0%) σε σύγκριση με 25,3% (άνδρες 30,2%, γυναίκες 21,7%) στο αντίστοιχο τρίμηνο του περασμένου χρόνου.

Όσον αφορά τη διάρκεια της ανεργίας, το 63,4% του συνόλου των ανέργων έψαχνε για εργασία για περίοδο κάτω από 6 μήνες, το 11,7% για περίοδο 6-11 μήνες, ενώ ποσοστό 24,9% ήταν μακροχρόνια άνεργοι. Τα αντίστοιχα ποσοστά για το 1^ο τρίμηνο του 2018 ήταν 56,6%, 13,6% και 29,8%.

Πίνακας 1

	Αριθμός		Ποσοστό (%)	
	1 ^ο Τρίμηνο 2019	1 ^ο Τρίμηνο 2018	1 ^ο Τρίμηνο 2019	1 ^ο Τρίμηνο 2018
<u>Εργατικό Δυναμικό</u>				
Σύνολο	448.369	432.566	63,2	62,0
Άνδρες	235.270	223.113	68,7	66,5
Γυναίκες	213.099	209.453	58,0	57,7
<u>Απασχόληση</u>				
Σύνολο	409.117	386.098	57,6	55,3
Άνδρες	217.126	200.022	63,4	59,6
Γυναίκες	191.992	186.076	52,2	51,3
<u>Ανεργία</u>				
Σύνολο	39.252	46.468	8,8	10,7
Άνδρες	18.145	23.091	7,7	10,3
Γυναίκες	21.107	23.378	9,9	11,2

Πίνακας 2

Απασχόληση	Αριθμός						Ποσοστό (%)					
	1 ^ο Τρίμηνο 2019			1 ^ο Τρίμηνο 2018			1 ^ο Τρίμηνο 2019			1 ^ο Τρίμηνο 2018		
	Συν.	Ανδ.	Γυν.	Συν.	Ανδ.	Γυν.	Συν.	Ανδ.	Γυν.	Συν.	Ανδ.	Γυν.
Ηλικία												
15+	409.117	217.126	191.992	386.098	200.022	186.076	57,6	63,4	52,2	55,3	59,6	51,3
20-64	393.479	205.604	187.872	373.923	191.688	182.236	74,5	80,4	69,0	71,5	76,1	67,2
55-64	60.528	34.507	26.020	59.526	33.681	25.845	59,0	68,6	49,8	58,7	68,1	49,8
Τομέας												
Γεωργία	8.536	6.399	2.138	7.566	6.505	1.061	2,1	3,0	1,1	2,0	3,3	0,6
Βιομηχανία	73.215	59.519	13.696	65.047	51.616	13.432	17,9	27,4	7,1	16,8	25,8	7,2
Υπηρεσίες	327.365	151.208	176.158	313.486	141.901	171.584	80,0	69,6	91,8	81,2	70,9	92,2
Πλήρης	360.117	198.537	161.580	336.783	180.943	155.840	88,0	91,4	84,2	87,2	90,5	83,8
Μερική	49.001	18.589	30.412	49.315	19.079	30.236	12,0	8,6	15,8	12,8	9,5	16,2
Αυτοεργο-δοτούμενοι	56.422	36.377	20.046	52.429	32.478	19.951	13,8	16,7	10,4	13,6	16,2	10,7
Υπάλληλοι												
Σύνολο	352.695	180.749	171.946	333.669	167.544	166.125	86,2	83,3	89,6	86,4	83,8	89,3
Μόνιμοι	311.187	165.667	145.520	289.742	150.277	139.464	88,2	91,7	84,6	86,8	89,7	84,0
Προσωρινοί	41.508	15.082	26.426	43.927	17.267	26.661	11,8	8,3	15,4	13,2	10,3	16,0

Πίνακας 3

Ανεργία	Αριθμός						Ποσοστό (%)					
	1 ^ο Τρίμηνο 2019			1 ^ο Τρίμηνο 2018			1 ^ο Τρίμηνο 2019			1 ^ο Τρίμηνο 2018		
	Συν.	Ανδ.	Γυν.	Συν.	Ανδ.	Γυν.	Συν.	Ανδ.	Γυν.	Συν.	Ανδ.	Γυν.
Ηλικία												
15+	39.252	18.145	21.107	46.468	23.091	23.378	8,8	7,7	9,9	10,7	10,3	11,2
15-24	7.316	3.544	3.772	9.288	4.728	4.560	19,8	22,1	18,0	25,3	30,2	21,7
25-64	31.699	14.365	17.334	37.180	18.362	18.817	8,0	6,9	9,2	9,6	9,2	10,1
Διάρκεια												
< 6 μήνες	24.898	11.585	13.311	26.288	12.673	13.615	63,4	63,8	63,1	56,6	54,9	58,3
6-11 μήνες	4.596	2.535	2.061	6.327	3.189	3.139	11,7	14,0	9,8	13,6	13,8	13,4
12+ μήνες	9.760	4.024	5.733	13.852	7.230	6.624	24,9	22,2	27,1	29,8	31,3	28,3

Σημείωση: Πιθανές διαφορές στα αθροίσματα είναι λόγω σφάλματος στρογγυλοποίησης.

ΜΕΘΟΔΟΛΟΓΙΚΕΣ ΠΛΗΡΟΦΟΡΙΕΣ

Ταυτότητα της έρευνας

Η Έρευνα Εργατικού Δυναμικού (ΕΕΔ) διεξάγεται σε όλες τις χώρες μέλη της Ευρωπαϊκής Ένωσης με βάση τον Κανονισμό 577/98 του Συμβουλίου της Ευρωπαϊκής Ένωσης κάθε τρίμηνο. Στόχος της έρευνας είναι η συλλογή στοιχείων που είναι χρήσιμα για τη χάραξη πολιτικής σε εργατικά θέματα (απασχόληση, ανεργία) και για παρακολούθηση και αξιολόγηση των προγραμμάτων που εφαρμόζονται τόσο από την Κυβέρνηση όσο και από την Ευρωπαϊκή Ένωση.

Κάλυψη και συλλογή στοιχείων

Η ΕΕΔ καλύπτει δειγματοληπτικά 3.800 νοικοκυριά σε όλες τις επαρχίες της Κύπρου που κατανέμονται ανάλογα με τον αριθμό των νοικοκυριών που διαμένουν σε αστικές και αγροτικές περιοχές. Για σκοπούς συγκρισιμότητας των αποτελεσμάτων σε όλες τις χώρες μέλη, η έρευνα καλύπτει τον πληθυσμό των ιδιωτικών νοικοκυριών μόνο. Δεν καλύπτει άτομα που διαμένουν σε συλλογικές συμβιώσεις (δηλαδή ιδρύματα, γηροκομεία, νοσοκομεία, μοναστήρια κλπ.), στρατιώτες που υπηρετούν τη θητεία τους ούτε τους φοιτητές που σπουδάζουν στο εξωτερικό και τους Κύπριους που εργάζονται στο εξωτερικό.

Η συλλογή των στοιχείων από τη Στατιστική Υπηρεσία γίνεται με προσωπικές συνεντεύξεις και τη χρήση φορητών ηλεκτρονικών υπολογιστών καθώς επίσης και με τηλεφωνικές συνεντεύξεις.

Ορισμοί

Εργατικό Δυναμικό / Οικονομικά Ενεργός Πληθυσμός – Ο συνολικός αριθμός των απασχολούμενων και των ανέργων ηλικίας 15 ετών και άνω.

Απασχολούμενοι – Τα άτομα 15 ετών και άνω τα οποία κατά την εβδομάδα αναφοράς εργάστηκαν έστω και μια ώρα, καθώς επίσης και άτομα που είχαν εργασία αλλά απουσίαζαν προσωρινά από αυτή.

Άνεργοι – Τα άτομα 15 ετών και άνω τα οποία τηρούν τα πιο κάτω κριτήρια:

- Δεν εργάζονταν ούτε είχαν κάποια εργασία από την οποία απουσίαζαν προσωρινά την εβδομάδα αναφοράς
 - Έψαχναν ενεργά για εργασία, δηλαδή είχαν προβεί σε συγκεκριμένες ενέργειες τις προηγούμενες 4 εβδομάδες για να βρουν εργασία
 - Ήταν διαθέσιμα να αναλάβουν εργασία εντός 2 εβδομάδων από την εβδομάδα αναφοράς
- ή και,
- Άτομα που δεν εργάζονταν ούτε είχαν κάποια εργασία από την οποία απουσίαζαν προσωρινά, αλλά βρήκαν μια εργασία που θα αρχίσει σε 3 μήνες το πολύ
 - Ήταν διαθέσιμα να αναλάβουν εργασία εντός 2 εβδομάδων από την εβδομάδα αναφοράς

Μακροχρόνια άνεργοι – Τα άτομα 15 ετών και άνω τα οποία έψαχναν για εργασία για περίοδο 12 μηνών και άνω.

Αδρανείς – Τα άτομα 15 ετών και άνω που δεν είναι ούτε απασχολούμενοι αλλά ούτε και άνεργοι.

Ποσοστό συμμετοχής στο Εργατικό Δυναμικό – Το ποσοστό του Εργατικού Δυναμικού για οποιαδήποτε κατηγορία στο σύνολο του πληθυσμού της συγκεκριμένης κατηγορίας.

Ποσοστό απασχόλησης – Το ποσοστό των απασχολούμενων για οποιαδήποτε κατηγορία στο σύνολο του πληθυσμού της συγκεκριμένης κατηγορίας.

Ποσοστό ανεργίας – Το ποσοστό των ανέργων για οποιαδήποτε κατηγορία στο σύνολο του εργατικού δυναμικού της συγκεκριμένης κατηγορίας.

Για περισσότερες πληροφορίες:

Ιστότοπος Στατιστικής Υπηρεσίας, υποθέματα [Απασχόληση](#) και [Ανεργία](#)

Επικοινωνία

Χριστόφορος Μιχαηλίδης: Τηλ: +35722602154, Ηλ. Ταχ.: cmichaelides@cystat.mof.gov.cy

Ελένη Χριστοδουλίδου: Τηλ: +35722602142, Ηλ. Ταχ.: echristodoulidou@cystat.mof.gov.cy